

Материалы
и исследования
по археологии
Днепровского
Левобережья



**Комитет по культуре администрации Курской области
Курский государственный областной музей археологии
АНО «Центр археологических исследований»**

**Материалы и исследования
по археологии Днепровского Левобережья
Выпуск V**

**Междуречье Днепра и Дона: пересечение культур
К 25-летию Курского государственного областного
музея археологии**

Сборник научных трудов

**Курск
2018**

НОВЫЕ НАХОДКИ БУЛАВОК С АЖУРНЫМИ НАВЕРШИЯМИ ЭПОХИ РАННЕГО ЖЕЛЕЗНОГО ВЕКА ИЗ КУРСКОЙ ОБЛАСТИ

© 2018 г. А.Г. Шпилев

Курский государственный областной музей археологии, Курск

Статья вводит в научный оборот новые находки булавок с бронзовыми ажурными навершиями скифского времени из Курской области (Россия).

Ключевые слова: украшения скифского времени, Курская область.

После выхода статьи А.А. Чубура «Булавки с ажурным листовидным навершием в раннем железном веке Восточной Европы: типология, ареал, семантика» (Чубур, 2012. С.123-135) в пределах Курской области было обнаружено несколько новых украшений этого вида. Введение их в научный оборот дополняет имеющуюся историко-этнографическую базу и позволяет уточнить области распространения отдельных видов булавок с ажурными навершиями.

Все украшения (кроме Пименово) являются случайными находками. Места их обнаружения указаны со слов находчиков.

Булавки с ажурным листовидным навершием (8 экз.)

Кармановский лес (Железногорский р-н). 4 экз.

Хранятся в фондах Железногорского краеведческого музея.

1. Обломок бронзового навершия с остатками железной иглы (Рис.1, 1). ЖKM/оф-23146. Сохранилась нижняя часть украшения. Ободок состоит из трёх рядов «веревочки». В нижней части ободка прикреплена гладкая петля (слева) и по одному двойному завитку с обеих сторон. Стержень украшен поперечными гладкими выпуклыми полосами. Он соединяется с ободком гладкими волнообразными перемычками имеющими небольшой наклон вверх. Основание навершия выполнено в виде двух поперечных гладких выпуклых валиков. Ввиду неполной сохранности навершия, восстановить его общий вид затруднительно. Предположительно, навершие относится к выделенному А.А. Чубуром типу 3 (Деснинский), подтипу 3-б или 3-в (Чубур, 2012. С.119).

2. Обломок бронзового навершия с остатками железной иглы (Рис.1, 2). ЖKM/оф-23147. Левая сторона украшения сохранилась полностью, правая – частично. Ободок навершия состоит из трёх полос: одного (внешнего) в виде «верёвочки» и двух гладких выпуклых. Под ободком к стержню слева прикреплены две петли, под которыми размещена пирамидка из трёх шариков, соединённая с основанием вершиной. Напротив, с правой стороны стержня, находятся три таких же пирамидки. Стержень попеременно украшен тремя косыми крестами из пяти выпуклых гладких шариков и расположенными между ними полосами из трёх поперечных выпуклых линий. В верхней части стержень соединяется с ободком поясом из двух гладких поперечных линий. В нижней части навершия пояс из девяти таких же линий составляет его основание. Соединяющие стержень и ободок перемычки сделаны в виде прямых полос из двух выпуклых гладких линий, направленных под наклоном вверх. По классификации А.А. Чубура, навершие относится к типу 1 (Верхнеокский), подтипу 1-а (Чубур, 2012. С.119).

3. Обломок бронзового навершия с остатками железной иглы (Рис.2, 1). ЖKM/оф-23145. С левой стороны часть навершия утеряна. Ободок навершия состоит из трёх полос – двух с «верёвочным» узором по краям и одного гладкого выпуклого в середине. К нижней части навершия слева прикреплена петля и тройной завиток,

напротив справа – три соприкасающихся двойных завитка. Стержень украшен поперечными выпуклыми гладкими полосами. Стержень соединяют с ободком поперечные перемычки из двух выпуклых гладких полос – по семь прямых и двух волнообразных с каждой стороны. По классификации А.А. Чубура, навершие относится к типу 3 (Деснинский), подтипу 3-б (Чубур, 2012. С.119).

4. Бронзовое навершие с остатками железной иглы (Рис.2, 2). ЖКМ/оф-23144. Ободок состоит из пяти чередующихся полос: трёх с «верёвочным» узором и двух – гладких выпуклых. К нижней части украшения с левой стороны прикреплены две небольшие петли, под ними – три пирамидки из трёх шариков, соединённых вершинами с навершием. Напротив, с правой стороны, к ободку крепятся семь таких же пирамидок. Стержень украшен продольными соприкасающимися двойными завитками. Часть завитков уничтожена ржавчиной. С каждой стороны стержень с ободком поперечно соединяют 7 прямых и четыре волнообразные перемычки из гладких выпуклых полос. По классификации А.А. Чубура, навершие относится к типу 3 (Деснинский), подтипу 3-б (Чубур, 2012. С.119).

д. Пименово (Курский район). 1 экз. Разведки О.А. Радюша.

Обломок бронзового навершия с остатками железной иглы (Рис.1, 3). Ввиду неполной сохранности навершия, восстановить его общий вид невозможно.

Льговский район. 4 экз.

Между с. Кудинцево и д. Сергеевка на участке 30 х 40 м найдено большое число обломков глиняных сосудов, скопление глиняных блоков, шлаки, предметы из железа (обломок ножа со слегка выгнутой спинкой, игла) и бронзы (2 булавки с вытянутым вдоль стержня S-овидным завитком (одна с петлёй), сплошное литое кольцо с лицевой частью из трёх гладких выпуклых полос, наконечник стрелы, зубило, куполообразная подвеска с остроконечным навершием и украшенным пояском из соприкасающихся двойных завитков круглым основанием, 4 булавки с бронзовыми ажурными навершиями, литьевой брак).

1. Обломок бронзового навершия с остатками железной иглы (Рис.3, 1). Ободок навершия состоит из трёх (местами переходящих в две) гладких выпуклых полос и одной (внешней) – из «верёвочки». У основания навершия с левой стороны прикреплена петля из двух гладких выпуклых полос. С обеих сторон у основания расположено по двойному завитку. Стержень украшен поперечными выпуклыми линиями, частично повреждёнными ржавчиной. Перемычки между стержнем и ободком сделаны в виде прямых гладких полос из двух выпуклых линий, направленных под наклоном вверх. По классификации А.А. Чубура, навершие относится к типу 1 (Верхнеокский), подтипу 1-а (Чубур, 2012. С.119).

2. Обломок бронзового навершия с остатками железной иглы (Рис.3, 2). Украшение имеет незначительные утраты, полученные при литье. Ободок навершия состоит из четырёх полос: двух гладких выпуклых с внутренней стороны и двух с «верёвочным» узором – с внешней. Внутри навершия вписан ещё один ободок из трёх полос – гладкой выпуклой внутренней и двух внешних с «верёвочным» узором. Перемычки у внешнего ободка идут разнонаправленно, у внутреннего – наклонно вверх. В нижней левой части навершия прикреплены две петли. С обеих сторон у основания размещено по двойному завитку. Стержень украшен чередующимися скоплениями поперечных гладких выпуклых линий и валиков. По классификации А.А. Чубура, навершие относится к типу 2 (Сеймский) (Чубур, 2012. С.119).

3. Обломок бронзового навершия с остатками железной иглы (Рис.3, 3). Украшение имеет утраты, из верхней правой части ободка выступает литник. Ободок со-

стоит из одной внутренней гладкой выпуклой полосы и двух с «верёвочным» узором. У основания навершия с левой стороны прикреплена петля. Стержень украшен поперечными полосами из выпуклых гладких линий, частично повреждённых ржавчиной. Перемычки между стержнем и ободком сделаны в виде прямых полос из двух выпуклых линий («верёвочная» и гладкая), направленных под наклоном вверх. По классификации А.А. Чубура, навершие относится к типу 1 (Верхнеокский), подтипу 1-а (Чубур, 2012. С.119).

4. Обломок бронзового навершия с остатками железной иглы (Рис.4, 1). Сохранилась нижняя часть украшения. Ободок состоит из трёх рядов «верёвочки». К левой нижней стороне ободка прикреплена петля. У основания с обеих сторон расположено по одному спиралеобразному завитку. Стержень украшен поперечными гладкими выпуклыми полосами. Перемычки между стержнем и ободком сделаны в виде прямых полос из двух выпуклых линий, направленных под наклоном вверх. Ввиду неполной сохранности навершия, восстановить его общий вид затруднительно. Предположительно, навершие относится к выделенному А.А. Чубуром типу 1 (Верхнеокский), подтипу 1-а (Чубур, 2012. С.119).

Булавки с ажурным прямоугольным навершием (2 экз.)

д. Якунино (Курский район). 2 экз. Окрестности деревни.

1. Обломок бронзового навершия с остатками железной иглы (Рис.4, 2). Украшение повреждено. Сохранившиеся части ободка навершия имеют два (низ) и три (левый бок) «верёвочных» пояса. Стержень украшен поперечными гладкими выпуклыми линиями. В верхней части стержня расположены выпуклые шарики. Вершина стержня сделана в виде плоской округлой выступающей шляпки. Между стержнем и ободком с обеих сторон идёт продольная перемычка в виде полосы из «верёвочки». С ободком она соединяется одиночными шариками, со стержнем – пирамидками из пяти шариков, прикреплённых к нему вершинами.

2. Обломок бронзового навершия (Рис.4, 3). Общий вид украшения непонятен, т.к. от него сохранился лишь стержень с прилегающими к нему незначительными остатками навершия, предположительно, имевшего прямоугольные очертания.

Булавка с ажурным петлеобразным навершием (1 экз.)

Курская область.

Обломок бронзового навершия (Рис.2, 3). Часть правой петли отсутствует. В верхней части навершия места соприкосновения петель украшены двойными поперечными завитками. В нижней части – помещён увенчанный двойным завитком плоский круг из которого выходит верхняя часть утраченного бронзового острия.

Итоги

Впервые в пределах Курской области отмечены находки булавок с ажурными навершиями прямоугольной формы. Оба украшения найдены в окрестностях д. Якунино (Курский район). Единичные находки железных булавок с прямоугольными ажурными бронзовыми навершиями встречаются в области распространения милоградской, дяковской, днепро-двинской и верхнеокской культур. Однако, самым стилистически близким среди известных автору соответствий является бронзовое навершие, обнаруженное на позднескифском поселении IV – III вв. до н.э. Малая Салтановка (Киевская обл., Украина) (Рис.4,4). Исследовавшая памятник Е.А. Петровская отнесла его к импортным украшениям, свидетельствующим «о соседстве и контактах позднескифских поселений с подгорцевскими» (Петровська, С.180. Рис.7). Большинство современных учёных считают расположенные в Среднем Поднепровье подгорцевские памятники одним из вариантов милоградской культуры. Именно в области

распространения этих памятников обнаружен на сегодня самый большой и разнообразный набор железных булавок со сложноажурными, круглыми и прямоугольными ажурными навершиями, позволивший учёным выделить такие украшения в особый «подгорцевский тип» (Рассадин, 2005. С.32 – 33).

По С.Е. Рассадину, единственным видом булавок не встреченным в Среднем Поднепровье являются распространённые севернее булавки с листовидными навершиями (Рассадин, 2005. С.33). Согласно Е.В. Столярову, «подавляющая часть находок ажурных наверший булавок листовидного типа происходит как с территории верхнеокского бассейна (15 сохранившихся экземпляров), а с учетом ряда вновь найденных находок, несколько отличающихся оформлением, так и с территории юхновской культуры (Брянское Подесенье, Курское Посеймье). В то время как круглые, прямоугольные и сложноажурные навершия отчетливо концентрируются на подгорцевской территории в Среднем Поднепровье (Петровська, 1971. С. 113). Вероятно, именно на территории занятой носителями верхнеокской культуры, на основе подгорцевских импортов из Среднего Поднепровья (Геродотов путь к исседонам – оживленный торговый путь между Днепром и Камой) выработался этот специфический тип украшений, который пользовался особой популярностью у местного восточнобалтского населения. И именно здесь этот стиль получил своё новое (типологическое) воплощение» (Столяров, 2012. С.114 – 115).

В отличие от Е.В. Столярова А.А. Чубур скептически относится к связи булавок с ажурными листовидными навершиями с носителями юхновской культуры: «Из материалов доброго десятка юхновских городищ раскопанных В.А. Падиным, Л.В. Артишевской и О.Н. Мельниковской на Деснинском правобережье не происходит ни одной булавки с ажурным навершием. Нет таких находок и в Новгород-Северском полесье (Каравайко, 2012). Основной ареал распространения листовидных ажурных наверший достаточно четко совпадает с ареалом верхнеокской культуры. Булавки показывают, что естественной её границей с юхновцами служила, скорее всего, река Десна. В таком случае, позволительно поставить вопрос об особом месте в культурной мозаике региона памятников Посемья, где, в отличие от правобережья Десны, находки ажурных наверший обильны и своеобразны (в частности именно тут концентрируются навершия с двойным контуром). Насколько правомерно их традиционное отнесение к юхновской культуре покажут дальнейшие исследования» (Чубур, 2012. С.119 – 120).

Время существования всех видов данных украшений среди исследователей особых споров не вызывает. С.Е. Рассадина определяет существование большинства булавок с ажурными навершиями IV – II вв. до н.э. (Рассадин, 2005. С.33). Е.В. Столяров датирует встреченные в области распространения верхнеокской культуры булавки с бронзовыми ажурными навершиями V – III вв. до н.э. (Столяров, 2012. С.114), А.А. Чубур относит бытование булавок с листовидными навершиями ко IV – II вв. до н.э. (Чубур, 2012. С.117). Более поздние даты предлагаются для булавок с ажурными навершиями, входивших в состав украшений носителей дьяковской культуры. Н.А. Кренке и С.Н. Чаукин относят найденную на городище Круглице (Московская область) булавку «с навершием, включавшим умбон и ажурное полотно, декорированное зернью» к I – II вв. н.э. (Кренке, Чаукин, 2013. С.114 – 115. Рис.6,6). Такую же дату предлагает и Б.Е. Янишевский для булавки обнаруженной им при исследовании Борисовского городища (Московская область). «Булавка ... представляет собой железный стержень, диаметр которого 3 – 4 мм, обернутый медной полосой, покрытой частыми поперечными вдавленными линиями. Полоса с орнаментом спускается по

ширине вниз на 1 см. На полосе отлит орнамент (традиционный для украшений дьяковской культуры) в виде «косички», повторенной два раза. Один конец полосы украшен поперечной полоской с таким же орнаментом, развернутым соответственно на 90°. Только тут между косичками отлит зигзаг, который так же часто встречается на украшениях дьяковской культуры» (Янишевский, С.162. Рис.4,8).

Имеющих чёткие датировки и привязки к археологическим объектам соответствий булавам с ажурными петельчатыми навершиями автору неизвестно. Предположительно, они так же входят в круг украшений лесных и лесостепных культур скифского времени.

Благодарности

Автор благодарит научного сотрудника Института археологии РАН О.А. Радюша, директора и главного хранителя фондов Железногорского краеведческого музея Т.Г. Моталыгину и О.В. Белашову, а так же С.В. Емельяненко и А.В. Сотникова за помощь при работе над статьей.

СПИСОК ЛИТЕРАТУРЫ

Кренке Н.А., Чаукин С.Н., 2013. Городище дьякова типа Круглица на Москверекe // РА, №1

Петровська Е.О. Памятка пізньоскіфського часу на р. Стугні // Археологія. Т. XVI. Київ, 1964

Рассадин С.Е. Милоградская культура: ареал, хронология, этнос. Минск, 2006.

Столяров Е.В. Культурные традиции населения бассейна Верхней Оки в эпоху раннего железного века (VI в. до н.э. – I в.н.э.) // Диссертация на соискание учёной степени кандидата исторических наук. На правах рукописи. М., 2012

Чубур А.А. Булавки с ажурным листовидным навершием в раннем железном веке Восточной Европы: типология, ареал, семантика // Древности Днепровского Левобережья от каменного века до позднего средневековья (к 80-летию со дня рождения А.И. Пузиковой). Материалы и исследования по археологии Днепровского Левобережья. Вып.IV. Курск, 2012

NEW FINDINGS OF PINS WITH OPENWORK POMMELS OF THE EARLY IRON AGE FROM THE KURSK REGION

A.G. Shpilev

The article publishes new findings of pins with bronze lace tops of Scythian time from the Kursk region (Russia).

Keywords: jewelry of Scythian time, Kursk region.



Рис.1

1-2 – Кармановский лес, 3 – Пименово

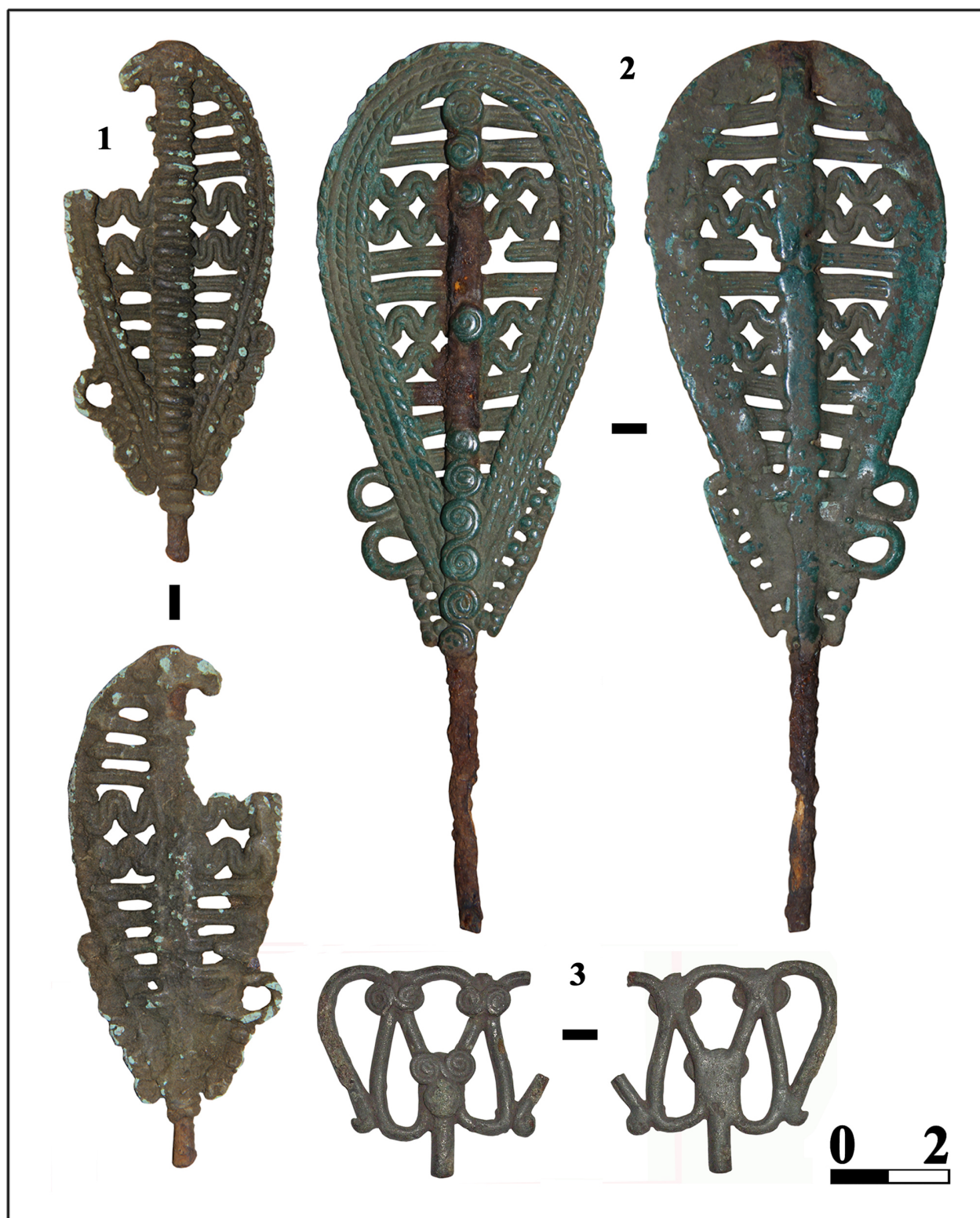


Рис.2

1-2 – Кармановский лес; 3 – Курская область.



Рис.3
1-3 – Львовский район.



Рис.4

1 – Львовский район; 2-3 – окрестности д. Якунино;
4 – Малая Салтановка (по Е.А. Петровской).