



№1 2025

АрхеоМир

# Височные украшения раннего железного века



Ктиоров С.В.

Этот журнал посвящается моему дорогому другу, Олегу Викторовичу Симонову, чья безвременная кончина оставила неизгладимый след в наших сердцах и памяти. Олег Викторович был не просто другом, но и единомышленником, с которым нас связывала глубокая интеллектуальная и эмоциональная связь на протяжении десяти лет нашей дружбы. Олег Викторович с детства интересовался историей и в течении всей жизни сделал много открытий, внес весомый вклад в историю изучения Тарусы, его работы были признаны ведущими археологами страны. Несомненный вклад внес в изучение памятников первобытного человека на территории Тарусского района, открыл много стоянок по мезолиту, неолиту, бронзовому веку и несколько стоянок палеолитического времени. Также открыл большое количество памятников средневековья, комплекс городищ Лысая гора, где люди жили со времён мезолита, раннего железного века и средневековья, задал главный вопрос, а там ли был славный город Таруса, где мы привыкли его видеть?

Наша встреча, как и многие другие значимые события в жизни, не была случайной. Она ознаменовала собой важный этап в нашем личностном и профессиональном развитии, когда прежние ориентиры и ценности отошли на второй план, уступив место новым горизонтам и перспективам. В течение этих лет мы совместно исследовали и изучали краеведение нашего региона, что позволило нам совершить множество значимых открытий и обогатить наше понимание местной истории и культуры.

Наши взгляды и мысли всегда совпадали, что создавало уникальную атмосферу взаимопонимания. Мы делились друг с другом результатами наших исследований, обсуждали актуальные проблемы и искали пути их решения, наши беседы и встречи всегда пролетали быстро, не замечая как за окном день сменялся ночью и наступал рассвет.

Память об Олеге Викторовиче навсегда останется в наших сердцах и будет служить вдохновением для будущих поколений исследователей. Его вклад в краеведение нашего региона невозможно переоценить, и мы будем вечно благодарны за те знания и опыт, которые он нам передал.

## Содержание

Введение.....1

Фигурные височные привески «Лошадка» с изогнутым ухом.....2-7



Вытянутые украшения с умбоновидным навершием.....8-9



Височные украшения Белорусского типа.....10-11



Умбоновидные височные привески Дьяковской культуры-----12-38



**Все фотографии которые используются в журнале взяты на многочисленных сайтах в интернете.**

**Цель данного издания и сайта - сохранить частичку истории.**

Первый выпуск нашего издания посвящен височным украшениям раннего железного века.

Наиболее распространенными являются височные украшения дьяковской культуры умбоновидной формы, которые варьируются по размеру и сложности исполнения. Эти изделия, благодаря своей узнаваемости, выступают в качестве маркера дьяковской культуры и позволяют проводить корреляции между археологическими находками и этническими группами.

Кроме того, мы рассмотрели височные украшения, не характерные для традиционного восприятия, такие как продолговатые вытянутые изделия с умбоновидными навершиями. Эти предметы представляют интерес с точки зрения их морфологических особенностей и возможных функциональных назначений.

Особое внимание было уделено новому типу височных украшений, который ранее не был описан в научной литературе. Эти изделия отличаются уникальной формой и стилистическими особенностями, что делает их важным объектом для дальнейшего изучения и анализа.

Таким образом, наше издание позволяет расширить существующие знания о височных украшениях раннего железного века и внести вклад в понимание культурных и этнических процессов того времени.



## Фигурные височные привески "Лошадка" с изогнутым ушком.

Данный тип привесок, до настоящего времени нигде не публиковался. Фигурные височные привески относятся к археологическим находкам, датируемыми V-III век до нашей эры. Более точная хронологическая атрибуция данных привесок затруднена ввиду отсутствия детальных отчетов о проведенных археологических раскопках. Однако, на основании имеющихся данных можно предположить, что их появление и распространение связаны с определенными культурными процессами, происходившими в данном регионе в указанный период. В настоящий момент можно только предположить, что данные привески принадлежат одной культуре.

Анализ территориального распределения фигурных височных привесок позволяет сделать вывод о их широком распространении в различных регионах, что свидетельствует о наличии торговых и культурных связей между различными этническими группами или это распространение одной культуры. Дальнейшее изучение данных привесок позволит выявить определенные стилистические и технологические тенденции, характерные для их изготовления.

Таким образом, фигурные височные привески представляют собой важный источник информации о материальной культуре и социальных процессах, происходивших на территории их распространения.

Очень интересный ареал распространения данной привески: Тверская, Ярославская, Московская, Калужская, Тульская области, Беларусь, Украина. В московской области зафиксированы находки костяной рукояти на городище Мамоново\* с изображением, по видимому, фантастического животного "Лошадка", которое схоже с данной привеской. Данная рукоять была найдена в Московской области с предметами V-III века до нашей эры. Некоторые экземпляры данной привески напоминают образ животного «Лошадки», что может являться прообразом всем известных привесок "Лошадок", которые мы знаем по юхновской культуре. Особенно ярко это показывает привеска под номером 12, где ярко выделена грива животного. Данные привески одновременно ходили с ажурными булавками и привесками "Лошадка" в качестве височного украшения. Но нельзя исключать их более раннее происхождение.

Ближайшие культуры, населявшие эти территории, точнее части территорий - дьяковская и юхновская. Также совсем нет информации по этим привескам из регионов, в которых они должны быть, но в настоящее время не известно ни одного случая их нахождения, это Смоленская, Курская, Орловская, Брянская, Белгородская, Липецкая, Воронежская, с каких областей был путь их движения пока не понятно.

Данный вид височных привесок имеет V типов.

Датировка: V-III век до нашей эры.

Ареал распространения фигурных височных привесок: Калужская область-7 шт., Тверская область-3 шт., Тульская область-1 шт., Ярославская область-2 шт., Украина-4 шт., Беларусь-1 шт. Московская область-3 шт. Неизвестное место находки-3 шт. Итого: 24 шт.

\*Н.А. Кренке ДРЕВНОСТИ БАССЕЙНА МОСКВЫ-РЕКИ ОТ НЕОЛИТА ДО СРЕДНЕВЕКОВЬЯ



1. Калужская область



2. Калужская область: размер 3,3x2,7 см



3. Калужская область: размер 3,0x1,6 см



4. Калужская область: длина 3,2 см



5. Калужская область: длина 3,7 см



6. Калужская область: длина 2,7 см



7. Калужская область: длина 3,7 см



8. Тверская область



9. Тверская область: размер 3,5x2,5 см



10. Тверская область: длина 3,8 см



11. Ярославская область Ростовский район: размер 4,5x3,7 см



12. Московская область



13. Тульская область Суворовский район: размер 4,2x3,0 см



14. Украина: размер 2,5x2,0 см



15. Украина: длина 4,5 см



16. Украина



17. Украина



18. Беларусь: длина 3,0 см



19. Ярославская область



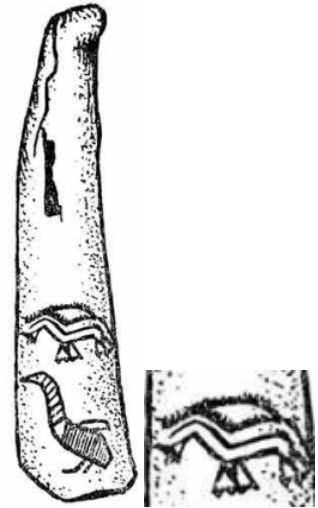
20. Размер: 4,0x4,0 см



21. Длина 4,7 см



22. Длина 5,0 см



23. Московская область, городище  
Мамоново



24. Московская область: размер 4,4x3,5 см



25. Московская область: размер 3,1x1,9 см



### Вытянутые украшения с умбовидным навершием.

Височные украшения данного типа характеризуются вытянутой формой и наличием умбовидного навершия. В настоящее время остается открытым вопрос относительно функционального назначения этих предметов: предполагается, что они могли служить как серьгами, так и височным украшением головного убора и элементами поясной фурнитуры, предназначенными для завершения декоративного оформления пояса. Для более точного определения их функционального назначения необходимо провести дополнительные исследования, включающие изучение аналогичных артефактов из других археологических контекстов, а также анализ стилистических и технологических особенностей их изготовления.

Датировка: II в до .н.э.-III в. н.э

1. Тамбовская область, длина 7,5 см
2. Самарская область, 6,7x2,0 см
3. Нижегородская область, длина 7,4 см
4. Регион не известен, длина 7,5 см
5. Тамбовская область, длина 7,5 см
6. Рязанская область, в составе клада





1. Тамбовская область, длина 7,5 см



2. Самарская область: размер 6,7x2,0 см



3. Нижегородская область: длина 7,4 см



4. Регион не известен: длина 7,5 см



5. Тамбовская область, длина 7,5 см



6. Рязанская область, в составе клада

## Височные украшения Белорусского типа.

Эти височные украшения напоминают украшения дьяковской культуры, однако имеют важное отличие — они всегда плоские и литые, без характерной умбоновидной формы. С умбоном их роднит лишь небольшой вытянутый кончик в центре. Также отчетливо видно, что в производстве было две стадии, сначала делали умбоновидный щиток и петельку, а потом их объединяли и спаивали между собой.

Большая часть таких украшений происходит с территории современной Беларуси. Лишь один экземпляр был обнаружен на территории Российской Федерации, в Смоленской области, что свидетельствует о ограниченной локализации данного типа артефактов. Это наблюдение позволяет предположить наличие региональных особенностей в производстве и распространении подобных украшений, что требует дальнейшего изучения в контексте культурных и экономических связей между различными регионами в эпоху раннего железного века.

Также этот тип описан в книге В.И. Шадыро "Ранний железный век северной Белоруссии". В статье Т.С. Бубенько "Об одном типе умбоновидных подвесок в Витебском Подвинье и Оршанском Поднепровье"

Датируется данный тип височного украшения II-I вв до н.э., датировка взята из статьи Т.С. Бубенько. Однако Н.А. Кренке датирует их от V века до н.э., поэтому вопрос датировки остается открытым.



1. Беларусь



2. Беларусь: высота 3,8 см



3. Смоленская область: высота 4,5 см



4. Беларусь, Витебская область: размер с ухом 3,0x4,0 см



5. Беларусь, Могилевская область: размер 2,5x3,5 см



6. Беларусь, Круглянский район на границе с Толочинским районом: размер 3,1x3,1 см

## Умбоновидные височные привески дьяковской культуры.

Каждая культура характеризуется наличием артефактов, являющимися индикаторами ее принадлежности. В контексте дьяковской культуры таким маркером выступают умбоновидные височные привески, которые прослеживаются на протяжении всего периода ее существования, начиная с ранних этапов и до финальной стадии.

На начальной стадии дьяковской культуры височные украшения, вероятно, имели скифское происхождение и являлись импортными изделиями. Однако те, что производились на месте, обладали определенными отличительными чертами. В дальнейшем дьяковские мастера достигли высокого уровня мастерства в изготовлении височных привесок, что позволило им создать уникальные художественные образцы, превосходящие по сложности и исполнению скифские прототипы.

Дьяковские ремесленники настолько овладели техникой литья по восковой модели, что многие из их височных привесок приобрели характерную "паутинную" структуру, что свидетельствует о высоком уровне технологического и художественного развития.

Отдельно хочется выделить классические скифские грибовидные привески, все описанные в литературе, имеют гладкую поверхность, а в дьяковской культуре преобладают с рисунком. Исходя из этих данных можно предположить, что на раннем этапе преобладают височные привески данного типа местного производства, а прототипом для их производства послужили скифские височные украшения. Также хочется отметить региональное исполнение височных украшений, особенно это заметно по Тверской области, где наряду с классическими изделиями есть своя группа из III типов, которая выделяется своими формами и происходит только с Тверской области. I тип имеет аналог с городища Отмичи. II тип ранее не встречался. III тип имеет ближайший аналог из Ивановской области и датируется VII в, это явно поздний вариант и приведен для аналогии. Культурная принадлежность III типа к дьяковской культуре в литературе не описана.

Умбоновидные височные украшения дьяковской культуры можно разделить на виды.

1. Скифские классические "грибовидные"
2. Скифский тип, местное производство
3. Привеска с креплением от центра умбона, литой, литой с отверстиями, ажурный
4. Привеска с крепление от края умбона, литой, литой с отверстиями, ажурный
5. Привеска, умбон высокий, с креплением от края, ажурный
6. Привеска, с кольцами и подвесками

V-III век до нашей эры.



Калужская область, 4,3x2,3 см



Калужская область, диаметр 2,2 см



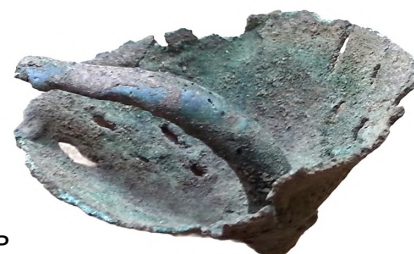
13 Калужская область, диаметр 2,0см



Граница Московской и Калужской областей



Калужская область, 3,0x4,7 см



Калужская область



диаметр 2,3 см



14 Калужская область, длина 3,0 см диаметр 2,0 см



Московская область, диаметр 1,9 см длина 2,9 см

III-I век до нашей эры



Калужская область, диаметр 1,9 см



Московская область, 5,5x3,0 см



Московская область



Калужская область 3,7x2,1см



Калужская область 5,5x2,5 см

II-I век до нашей эры



Московская область Коломенский район, диаметр 5,5 см



Тульская область, диаметр 3,2 см высота 1,6 см

Тульская область, диаметр 2,8см высота 3,4см



Тульская область, мал. 3,6x3,5 см бол. 4,6x3.5 см



Калужская область, диаметр 3,0-3,5 см

II-I век до нашей эры-I-II век нашей эры



Калужская область, диаметр 2,8 см



Калужская область, 4,7x3,5 см

I век до нашей эры-I век нашей эры



Тульская область, Заокский район, 3,5x2,8 см



Звенигород берег Москва реки,  
диаметр 3,0 см



Калужская область, диаметр 2,7 см

I-II(III) век нашей эры



Калужская область, 3,0x2,4 см



Диаметр 3,6x3,1 см

Калужская область, диаметр 2,1 см



Московская область, 4,3х3,0 см



диаметр 3,0см



21 Калужская область, диаметр 2,0 см



Диаметр 1,9 см



Диаметр 3,0 см



Диаметр 1,6 см



Диаметр 2,3 см



Калужская область, диаметр 2,9 см



Калужская область, диаметр 2,8 см





Диаметр 2,0 см



Калужская область, диаметр 2,4 см



Московская область, Щербинское городище, Музей Москвы



Калужская область, 3,3x2,4 см



Тверская область, 3,3x2,7 см



23 Калужская область, 3,1x2,0 см



Диаметр 2,5см



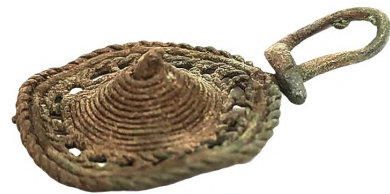
Калужская область, 2,2x2,8 см

Диаметр 3,5 см



Калужская область, 4,5x3,3 см

Калужская область, 3,6x3,2 см



Калужская область, 4,4x3,5см

Калужская область, 3,2x2,2 см



Размер 3,4x2,9 см

Тульская область, 3,1x2,0 см



Калужская область, диаметр 2,8см высота 1,0 см

25

Калужская область, диаметр 2,2см



Калужская область, 2,7x4,0 см



Калужская область, диаметр 2,7 см



Калужская область, диаметр 2,5 см



Калужская область, диаметр 2,3 см



Калужская область, диаметр 3,0 см



26 Калужская область, диаметр 3,3 см





Калужская область, диаметр 2,1 см



Калужская область, диаметр 2,1 см



Калужская область, диаметр 2,6 см



Калужская область, диаметр 2,8 см



Калужская область, диаметр 2,6 см



27 Калужская область, диаметр 2,8 см





Калужская область, 3,3x2,1 см



Калужская область, 3,5x4,2 см



Калужская область, 3,6x3,2 см



Калужская область, 4,0x3,2 см



Диаметр 2,8см





Московская область, Пущинский район, диаметр 2,5 см



Калужская область, 4,5x3,5см



Калужская область, диаметр 1,8 см



Калужская область, диаметр 2,3 см



Московская область, 3,5x2,8 см



Калужская область



Диаметр 1,6 см



Диаметр 2,4 см



Тульская область, диаметр 2,0 см высота 1,1 см



Тульская область, диаметр 2,2см высота 1,0см



Диаметр 2,5 см



30

Диаметр без ушка 2,8 см



Граница Тульской и Калужской областей 3,0x1,8 см

Размер 4,0x2,3 см



II тип



II тип

Тверская область, 4,2x3,4 см

Диаметр 3,0 см



II тип



II тип



Размер 4,0x3,0 см



I тип



Тверская область, диаметр 2,3 см

Диаметр 1,8 см



II тип



Тверская область, диаметр 2,9 см



I тип



Диаметр 1,9 см



II тип



Тверская область, диаметр 2,1 см



I тип



Тверская область, диаметр 2,3 см



Диаметр 2,5 см



32 Калужская область, 3,1x2,4x1,0 см



Калужская область



Диаметр 1,8 см



Размер 4,5X3,0 см



Тульская область, диаметр 3см, высота 1,5см



Тульская область, диаметр 3,0см высота 1,5 см





Калужская область, диаметр 2,4 см



Калужская область 3,1x2,6 см



Калужская область, наибольший диаметр 3,0 см



Ивановская область "Алабужский клад" диаметр 2,7см



III тип



Тверская область



III тип



Тверская область, 4,0x2,1 см

II-III(IV) век нашей эры



Калужская область, диаметр 2,0 см



Калужская область 3,4x2,4 см



Калужская область 3,4x2,1 см



Калужская област 3,8x2,2 см



Калужская область



Датировка височных привесок.



II-III(IV) век



I-II(III) век



I век до н.э.-I век н.э.

II-I век до н.э.-II век н.э.



II-I век до н.э.



III-I век до н.э.



V-III век до н.э.





Московская область



Тульская область



Тверская область



аналог из  
Ивановской области  
"Алабужский клад"