

РОССИЙСКАЯ АКАДЕМИЯ НАУК
ИНСТИТУТ АРХЕОЛОГИИ

СЕРИЯ НАУЧНЫХ ПУБЛИКАЦИЙ

РАННЕСЛАВЯНСКИЙ МИР
АРХЕОЛОГИЯ СЛАВЯН И ИХ СОСЕДЕЙ

Выпуск 19

Серия основана в 1990 г.
С.А. Плетнёвой и И.П. Русановой

Редакционная коллегия серии:
И.О. Гавритухин, Н.В. Лопатин, А.М. Обломский



Москва 2017

Клад с городища Алтухово

Е.Ю. Тавлинцева, Н.А. Кренке (Москва)

Ключевые слова: дьяковская культура, позднедьяковская культура, городище Алтухово, дьяковские клады.

Клады позднедьяковской археологической культуры — явление редкое. Каждый такой комплекс чрезвычайно важен для изучения хронологии дьяковских древностей и понимания процессов, происходивших в Волго-Окском междуречье в этот период. Несколько лет тому назад на городище Алтухово (Ичское) был случайно обнаружен клад бронзовых вещей позднедьяковского времени (рис. 1–4; цветная вклейка)¹. Памятник находится в Жуковском районе Калужской области, на левом берегу р. Ича, в 1,3 км от д. Алтухово. Мысовое городище, защищенное с напольной стороны валом и рвом, имеет овальную площадку размерами 75 × 117 м. В 1924–1925 гг. памятник обследовал К.Я. Виноградов, а в 1980-е годы — И.К. Фролов и И.А. Бойцов. Найденный на нем материал относится к двум хронологическим периодам: первой половине I тыс. н.э. и древнерусскому времени (рис. 5) (Виноградов, 1994, с. 88–112; Археологическая карта..., 2006, с. 127, 128).

Клад был найден в западной части площадки городища, недалеко от ее края. По сведениям находчика, вещи лежали компактным скоплением на глубине около 30 см от поверхности (рис. 5). Из-за коррозии значительное количество бронзовых предметов спеклись друг с другом (рис. 4; цветная вклейка). Несмотря на то, что это существенно затрудняло атрибуцию и подсчет точного количества украшений, было принято решение до реставрации рассматривать каждый из этих кусков как отдельный комплекс. Всего было обнаружено 12 таких «комплексов», содержавших от

2 до 17 бронзовых украшений одних и тех же типов в одинаковых сочетаниях: бляшки-скорлупки и бантиковидные накладки, антропоморфные и спиральные пронизи, пряжка, привеска-бубенчик, мелкие бусины. Расположение изделий внутри скоплений, большое количество следов органики на вещах, входивших в состав этих небольших «комплексов», позволили предположить, что благодаря коррозии они сохранились в положении «in situ», т.е. в том виде, в каком они были, вероятно, закреплены на тканевой или кожаной основе. Данное наблюдение требует проверки, и какие-либо выводы можно будет сделать только после проведения тщательной реставрации, анализов и дополнительного обследования с применением естественнонаучных методов. Настоящая работа представляет собой предварительную публикацию кладового комплекса.

Клад насчитывает 268 целых и фрагментированных изделий из металла и стеклянных бусин.

Бантиковидные накладки (рис. 2: 12–14; цветная вклейка). Клад включал 22 украшения этого типа, в том числе 11 — в составе кусков спекшихся предметов. Большинство из них имели незначительные утраты. Размер — в среднем 35 × 19–20 мм. У нескольких украшений в петельках сохранились следы нитей. Бантиковидные накладки производились, вероятно, именно в ареале московорецкого варианта дьяковской культуры, откуда они попадали на соседние территории. На сегодня учтено более 40 экземпляров подобных изделий, причем почти треть найдена за пределами «классической» территории, в том числе в

¹ В настоящее время клад передан в Музей Москвы.

пунктах, удаленных на значительное расстояние (Эстония, Финляндия, Верхнее Подонье, Среднее Поволжье и т.п.). Все накладки однотипны, по форме они напоминают бантик, в центре которого находится крупная бляшка-скорлупка, от нее отходят ряды скорлупок более мелкого диаметра. Количество бляшек в ряду возрастает по направлению от центра к краям. Разница между вариантами этого украшения состоит только в количестве рядов скорлупок. Накладки, найденные в составе клада, относятся к одному из наиболее распространенных – варианту «б» с четырьмя их рядами. Чаще всего он встречается именно на памятниках Москворечья, а не за его пределами (Кренке, Тавлинцева, 2011, с. 94–95), систематически обнаруживается также в бассейнах р. Протвы и Угры.

Прямоугольные бляшки (рис. 2: 7–11; цветная вклейка) представлены 19 экземплярами. Почти все сохранились полностью или с незначительными утратами. Бляшки составлены из трех рядов, содержащих по 7–8 скорлупок диаметром 3–4 мм. По торцам украшений расположены кантики в виде косичек, на тыльной стороне имеются небольшие петельки. Они относятся к типу V по И.Г. Розенфельдт. На городище Луковня найдено около 20 экземпляров подобных бляшек. Они известны также на городищах Дьяково и Троицкое (Розенфельдт, 1982, с. 115, 116, рис. 28, 33–35; Кренке, 2011, с. 64, 68, рис. 139). Более десятка таких украшений происходит из клада с селища Заболотье 3А (Гоняный, 2009).

Прямоугольные двускатные бляшки с зубчатыми краями (рис. 2: 1–4; цветная вклейка). Сохранилось 17 экземпляров (15 целых, в том числе с незначительными утратами, и 2 фрагмента). Представляют собой небольшие вытянутые двускатные накладки с зубчатыми краями и торцами, украшенными плетенкой из двойной перевитой нити; по продольной оси – слабо выраженное ребро. Тип 11 по К.А. Смирнову (1974, с. 54, табл. VI: 30). Размер 36 × 13–15 мм, ширина большинства экземпляров – 14 мм. У некоторых бляшек перегиб по продольной оси совсем слабый, они почти плоской формы. На девяти предметах с внутренней стороны прослеживаются следы органического материала (кожа?), возможно, остатки основы, на которой они были закреплены (рис. 2: 4; цветная вклейка). Подобные бронзовые нашивки известны на целом ряде москворецких позднелуковнянских памятников: городищах Дьяково, Троицкое, Круглица, Щербинское, Соколова гора, Настасьино и Кунцевское². Существует

предположение, что двускатные нашивки с зубчатым краем являются характерным признаком локального москворецкого стиля украшений (Кренке, 2011, с. 55, 57). Алтуховское городище – первый памятник за пределами Москворечья, где были сделаны такие находки.

Прямоугольные двускатные бляшки с ровным краем (рис. 2: 5, 6; цветная вклейка). В состав клада входят 6 экземпляров. Представляют собой небольшие прямоугольные нашивные бляшки двускатной формы с торцами, декорированными жгутом из двойной перевитой нити («кантиком»). Тип 12 по К.А. Смирнову (1974, с. 54, табл. VI: 31). Размер в среднем 36–37 × 18 мм, две бляшки меньшего размера – 34 × 14 мм и 32 × 12 мм. На четырех экземплярах прослеживаются следы органического материала (рис. 2: 5; цветная вклейка). Украшения этого типа известны на городищах Дьяково, Троицкое, Щербинское, Огубское, Луковня, Боровский курган. Они также входили в состав клада, обнаруженного на селище Заболотье 3А. За пределами бассейна Москвы-реки подобные украшения известны на памятниках Варварина гора (Буров, 2003, рис. 14) и Орлов городок (раскопки А.Д. Максимова).

Антропоморфные пронизы (рис. 2: 15, 16; 4: 3; цветная вклейка). Представляют собой комбинации из выпуклых бляшек-скорлупок с кантиком по краю, которые очертаниями напоминают человеческие фигуры. Диаметр скорлупок – 7,5–10 мм, ширина кантика – около 0,5–1 мм. Каждая пронизь состоит из двух «фигур». Три украшения идентичны друг другу, у них одинаковая система креплений: в верхней части две выпуклые петельки, в нижней крепление представляет собой сплошную планку, вытянутую вдоль основания изделия с тыльной стороны. У одного экземпляра две верхние петельки выполнены из двойной перевитой нити (рис. 4: 3; цветная вклейка). Четвертая пронизь отличается деталями: ее внешние края декорированы шариками зерни, крепежные элементы представляют собой две сплошные планки в верхней и нижней частях (рис. 2: 16; цветная вклейка). Размеры трех украшений идентичны – 33–34 × 30 мм, одна из пронизей (рис. 2: 15; цветная вклейка) чуть крупнее остальных – 40 × 36 мм. В петелях трех изделий сохранились следы продетых в них нитей. В одном случае это были остатки шерстяной неокрашенной нити Z-крутки толщиной до 1 мм (длина фрагмента 5–7 мм) (определение И.И. Елкиной)³.

² Музей Москвы ОФ24677/249.

³ Выражаем глубокую признательность И.И. Елкиной за консультацию.

В двух случаях пронизи находились в составе кусков спекшихся бронзовых украшений. Кроме них в один из этих «комплексов» входили спиральная пронизь, пряжка сарматского типа, мелкие бронзовые бусины и привеска-бубенчик (рис. 4: 3; цветная вклейка). Во втором случае к основанию пронизи прикипели несколько мелких бронзовых бусин, снизанных вместе (рис. 2: 16; цветная вклейка). Можно предположить, что рассматриваемые предметы были частью составных украшений, возможно, наконечников, содержавших также бронзовые бусины и бубенчики.

Антропоморфные пронизи – одно из самых редких украшений дьяковской культуры. На территории Москворечья они найдены лишь однажды – два экземпляра входили в состав клада с Троицкого городища. В обобщающей работе по дьяковским древностям А.К. Смирнов отмечал, что «они не имеют аналогий и среди дьяковских находок занимают особое место» (1974, с. 52–53, табл. VI: 20). Еще два образца известны вне ареала классического москворецкого варианта позднедьяковской культуры. Один обнаружен в погребении 8а могильника Кораблино на Средней Оке, второй – на могильнике Усть-Белая I на реке Кабоже (Белоцерковская, 2007, с. 191, рис. 8: 11; Башенькин, 1995, рис. 6: 21). Эти украшения, хотя и отличаются друг от друга деталями, безусловно, относятся к одному и тому же типу, в основе которого лежит композиция из бляшек-скорлупок в виде стилизованной человеческой фигуры. С позднедьяковских памятников происходит ряд вещей, морфологически чрезвычайно близких антропоморфным пронизям. Четыре спекшиеся нашивные бляшки, составленные из отдельных волнот, края которых с внешней стороны украшены шариками двойной зерни, найдены в нижнем горизонте верхнего слоя Дьякова городища. К среднему слою памятника относится комбинированное украшение из пяти бляшек-скорлупок. Их форму практически «дословно» повторяет навершие бронзовой булавки, зафиксированное на Троицком городище. Аналогичные изделия входили в состав комплексов «домиков мертвых» Усть-Белая I и Куреваниха XVII (Кренке, 2011, с. 57, 60, рис. 139; Смирнов, 1974, табл. IV: 13; Башенькин, Васенина, 2004, рис. 6: 8; Башенькин, 1995, рис. 3: 14).

Плоские бляшки круглой формы (рис. 3: 1–3; цветная вклейка). Все четыре экземпляра однотипны: их диаметр составляет 40 мм, на тыльной стороне расположены петельки. Внутри петелек найдены следы органических волокон – возмож-

но, нити. На внешней стороне одной из бляшек сохранились два фрагмента окисленной светлой нити длиной 16 мм и 6–7 мм (рис. 3: 2; цветная вклейка). Аналогичные украшения известны как на москворецких памятниках, так и за пределами бассейна Москвы-реки. Они происходят с городищ Щербинское (Дубынин, 1974, табл. XII: 9), Луковня, Боровский курган⁴. Такие вещи входили и состав кладов – второго Щербинского и с Троицкого городища, а также комплекса, найденного на городище Долматово в Старожиловском районе Рязанской области. По наблюдению И.Р. Ахмедова, подобные бляшки широко распространены в андреевско-писеральских и позднепьяноборских древностях. Известны они и в ранних погребениях Кошибеевского могильника (Гоняный и др., в печати; Дубынин, 1970, рис. 19: 21; Ахмедов, 2003, рис. 1: 3).

Пряжки (рис. 3: 4–7; цветная вклейка). Две пряжки сохранились полностью, три – с незначительными утратами. Они имеют округлую выпуклую рамку диаметром около 40 мм, в центре которой расположены два отверстия: округлое диаметром 11–16 мм и овальное размерами 4–5 × 2,5–3 мм. Язычки не сохранились. Тип IV по И.Г. Розенфельдт. Аналогии найдены на городищах Троицкое, Боровский курган, Бородинское, Кунцевское (Дубынин, 1970, табл. 19: 9; Розенфельдт, 1982, с. 81, рис. 18: 18–22). Подобные пряжки известны и в сарматских древностях. Выделяются два района их концентрации: Пантикапей, восточные районы Боспора и Нижнее Подонье; степи Приуралья. В.Ю. Малашев и Л.Т. Яблонский предположительно связывали происхождение пряжек этого типа с производственными центрами Волго-Уральского региона (Малашев, Яблонский, 2008, с. 52, рис. 204, там же см. полный список памятников). С.И. Безуглов полагал, что они использовались в качестве фиксаторов портупейных ремней (2000, с. 177, 178).

Привески-бубенчики (рис. 1: 1–7; цветная вклейка) представлены 19 экземплярами. Согласно классификации И.Г. Розенфельдт, они относятся к двум типам колокольчатых привесок: тип II – без петли, с круглым отверстием для шнурка и с двумя-тремя треугольными прорезями; тип IV – полусферические, с петлей и треугольными прорезями. К типу IV (виду 2) можно отнести только одно украшение (рис. 1: 1; цветная вклейка), у которого тулово и петельку соединяет витой стержень. Часть петельки утрачена. В тулове сде-

⁴ Музей Москвы ОФ 24673/39; 24666/85.

ланы три прорези, по основанию пущен тонкий гладкий валик. Длина изделия с петелькой 37 мм. Высота бубенчика – 12 мм – практически равна диаметру его основания – 13 мм. По мнению И.Г. Розенфельдт, подобные вещи использовались как привески к серьгам. Найдены они только на позднедьяковских городищах – Круглице, Щербинском, Кузнечиках, Луковне, Барвихе, Огубском, Подмоклове. Исследовательница считала, что они использовались в составе «сугубо местных, собственно дьяковских украшений» (Розенфельдт, 1982, с. 19, 20, рис. 3: 10–18). Остальные привески, найденные в кладе, относятся к виду 2 типа II – беспетельчатые, конической формы, с гладким валиком вокруг отверстия и рубчатым – у основания. Их средняя высота – 13–14 мм, она примерно равна диаметру основания (рис. 1: 2–7; цветная вклейка). Аналогии происходят с городищ Троицкое, Щербинское, Луковня, Барвиха, Подмоклово, Круглица, Бородинское, Боровский курган, Кузнечики, Огубское, Ловнитское, Графская гора (Розенфельдт, 1982, с. 18, рис. 2: 35–45). Оба типа привесок известны по материалам Дьякова городища (Кренке, 2011, рис. 144). В верхней части приблизительно восьми привесок типа II сохранились остатки нитей, с помощью которых они прикреплялись к тканевой основе или соединялись с другими деталями в случае, если были частями составных шумящих украшений.

Бляшки-скорлупки (рис. 1: 29–32; цветная вклейка). Из клада происходят 23 отдельные бляшки, еще 27 экземпляров находились в составе кусков спекшихся предметов (рис. 4: 1–5; цветная вклейка). Все они стандартные: небольшие литые изделия полусферической формы со средним диаметром около 8–10 мм, с петелькой на внутренней стороне. У некоторых бляшек-скорлупок в петельках сохранились следы органического материала, в отдельных случаях это остатки тонких, вероятно, кожаных ремешков шириной 4–5 мм. Многочисленные аналогии встречались практически на каждом дьяковском памятнике со слоями первой половины I тыс. н.э. Они входили в состав Троицкого и первого Щербинского кладов, а также клада с городища Дютково (Дубынин, 1970, рис. 19: 11–15; Смирнов, 1974, табл. XXVII: 5; Кренке и др., 2011).

Дисковидные бляшки (рис. 1: 24–28; цветная вклейка). В кладе представлены десять нашивных дисковидных бляшек, сходных со скорлупками, но большего размера: у девяти экземпляров диаметр составляет 14 мм, у одного – около 20 мм. По краям всех украшений имеется кантик: в девяти

случаях простой, в одном – перевитой (рис. 1: 24; цветная вклейка). Почти у всех образцов плоская лицевая поверхность, у одного – немного выпуклая. На тыльной стороне нескольких бляшек в петельках сохранились остатки ремешков, предположительно, кожаных, шириной 5–6 мм. В одном случае тонкий ремешок был сложен втрое. Аналогичные украшения происходят с городищ Луковня, Кунцевское и Настасьино⁵. Близкие, но не идентичные находки известны на Щербинском городище, в верхнем слое Дьякова городища (Дубынин, 1974, табл. XII: 18; Кренке, 2011, рис. 139), а также на городищах Настасьино и Кунцевское⁶.

Спиральные пронизи (рис. 1: 8–17; цветная вклейка) представлены 12 экземплярами разного размера диаметром 4–7,5 мм. Проволока, из которой они изготовлены, в большинстве случаев имела плоское или плоско-выпуклое, а в одном (рис. 1: 8; цветная вклейка) – треугольное сечение. У одного образца внутри канала сохранились следы нитей. Подобные пронизи часто встречаются в материалах позднедьяковских памятников.

Металлические бусы (рис. 1: 2⁷, 33–45; цветная вклейка). В состав клада входили 92 бронзовые бусины двух типов, различающихся размерами. Средний диаметр украшений типа 1 (66 экземпляров) составляет 8 мм, высота – 1,5–4, в среднем 2 мм. Изделия типа 2 (26 экземпляров) – еще более миниатюрные: их диаметр достигает 3–4 мм, высота – около 1,5 мм (рис. 1: 2; цветная вклейка). Аналогии им известны на городищах Настасьино, Луковня, Боровский курган⁸. Образцы типа 1 встречаются чаще. Они входили в состав кладов с городища Дютково и селища Заболотье 3А (Кренке и др., 2011; Гоняный, 2009). На Дьяковом городище подобные бусы были найдены в верхнем слое вместе со стеклянными в составе комбинированного украшения (Кренке, 2011, с. 58, рис. 140). Экземпляры из Алтуховского клада, вероятно, были снизаны: 30 из них обнаружены спекшимися по несколько штук (рис. 1: 38, 42–45; цветная вклейка). Еще 17 бусин малого диаметра находились в «комплексах» спекшихся изделий вместе с другими бронзовыми предметами, в том числе антропоморфными пронизями и привесками-бубенчиками (рис. 1: 2; 4: 3; цветная вклейка). По всей видимости, они были составными частями сложных шумящих украшений.

⁵ Музей Москвы, ОФ 24679/225, 226; 24677/253; 33281/145.

⁶ Музей Москвы ОФ 33281/144; 24677/254.

⁷ Спекшиеся с бубенчиком.

⁸ Музей Москвы ОФ 33281/217, 226; 29658/166, 165; 24679/191–193, 196–201, 203–206, 209–220; 24666/113.

Стеклянные бусы (рис. 1: 18–23; цветная вклейка)⁹. Четыре образца представляют собой крупные золотостеклянные бусины с шаровидными долями: две – двухчастные, от двух сохранилось только по одной доле. Их диаметр 7–9 мм, высота сохранившихся экземпляров – 14–15 мм (рис. 1: 18–21; цветная вклейка). Аналогии известны на Дьяковом, Троицком и Щербинском городищах и в Кошибеевском могильнике (Кренке, Румянцева, 2011, с. 83–84). Кроме того, в кладе найдены двухчастная бусина темно-синего стекла высотой 7,6 мм и диаметром 6,3 мм (рис. 1: 23; цветная вклейка) и шаровидная бусина из бирюзового непрозрачного стекла высотой 8,2 мм и диаметром 8,8 мм (рис. 1: 22; цветная вклейка).

Практически все бронзовые украшения, входившие в состав клада, были изготовлены путем отливки по утрачиваемой модели. На них прослеживаются следы скрепления деталей модели, на некоторых сохранились остатки литников (рис. 1: 29, 31; 2: 1; цветная вклейка). При изготовлении пластичных моделей бляшек-скорлупок иногда использовался пуансон: его следы хорошо заметны на некоторых экземплярах. В ряде случаев модели, состоявшие из большого количества мелких деталей, представляли собой достаточно хрупкие конструкции. Чтобы избежать их деформации, мастера использовали своего рода восковой каркас в виде узких длинных полосок, закреплявшихся на тыльной стороне изделия. Эти своеобразные «ребра жесткости» хорошо видны на обороте бантиковидных и прямоугольных бляшек (рис. 2: 7–14; цветная вклейка). Подобный прием применялся и при изготовлении других позднедьяковских украшений (Сапрыкина, 2004, с. 130, 131).

Некоторые вещи из Алтуховского клада существовали в течение длительного времени и не могут служить хронологическими индикаторами: бляшки-скорлупки, круглые плоские бляшки. Бантиковидные накладки были распространены в III – первой половине IV в. (Кренке, Тавлинцева, 2011, с. 97). Прямоугольные нашивные бляшки, составленные из отдельных скорлупок, появляются в среднем горизонте верхнего слоя Дьякова городища, который датируется первыми веками н.э. – III / первой половиной IV в. В этом же слое найдены нашивные бляшки двускатной формы с торцами, декорированными жгутом из двойной перевитой нити (Кренке, 2011, с. 60, 141, 143). На Дьяковом городище бубенчик типа II проис-

ходит из самого верхнего горизонта слоя «А», но в целом шумящие украшения, в том числе различные бубенчики, встречаются на данном памятнике, начиная со среднего горизонта верхнего слоя (Кренке, 2011, с. 61, 63, 67, рис. 144).

Аналогии антропоморфным пронизям зафиксированы в одном кладовом и двух погребальных комплексах (Троицкий клад, Кораблино, Усть-Белая I). Из Троицкого клада происходят также вещи, которые традиционно ассоциируются с кругом восточно-европейских выемчатых эмалей. Это бронзовая пластинчатая «диадема», которая может датироваться концом II – началом (первой половиной) III в. (Родинкова, в печати), и фрагменты подобных украшений. В могильнике Кораблино антропоморфная пронизь обнаружена в погребении 8а, относящемся к периодам 1 – началу 2а, т.е. к III в. (Белоцерковская, 2007, с. 191, 198, рис. 8: 11). К более позднему времени принадлежит комплекс из кургана 2 могильника Усть-Белая I. Стратиграфическое положение украшения в слое свидетельствует о том, что оно попало в насыпь на финальном этапе ее сооружения. Автор раскопок датировал курган 2, где была сделана находка, IV – первой половиной V в., что подтверждается данными радиоуглеродного анализа (Башенькин, 1995, с. 19).

Несколько выбиваются из этих хронологических рамок прямоугольные двускатные бляшки с зубчиками по краю. Они характерны для самого нижнего горизонта верхнего слоя Дьякова городища (гл. –260...–310 см), который датируется приблизительно концом II – I в. до н.э., и являются своеобразным хронологическим маркером (Кренке, 2011, с. 57, 143). Их сочетание с более поздними вещами может свидетельствовать либо об их длительном бытовании, вплоть до III – начала IV в., либо о том, что клад с Алтуховского городища представлял собой комплекс длительного накопления.

По составу Алтуховский клад близок двум другим – из Заболотья и с Троицкого городища, с которыми он, по-видимому, составляет единую хронологическую группу 2. С комплексом из Заболотья его объединяет наличие серий нашивных бляшек: прямоугольных, составленных из скорлупок, гладких двускатных (Гоняный, 2009). В состав клада с Троицкого городища входили антропоморфные пронизи, аналогичные найденным в Алтухово, и круглая гладкая бляшка с петельками на тыльной стороне.

Эти клады резко отличаются по составу от кладов первой группы с дьяковских памятников

⁹ Выражаем глубокую благодарность О.С. Румянцевой за консультацию.

Москворечья, к которой относятся комплексы с городищ Круглица, Подмоклово, Щербинское и Дютково, датирующиеся в рамках I–II вв. Для них характерны спиральные браслеты, ажурные прямоугольные пронизи и умбоновидные подвески «классического» варианта (тип 4), которые можно рассматривать в качестве хроноиндикатора (Кренке, Тавлинцева, 2011, с. 80; Кренке и др., 2013, с. 61, 62). Отсутствие перечисленных украшений вкладах второй группы лишний раз свидетельствует о том, что их, видимо, следует относить к более позднему времени.

Для определения даты сокрытияклада чрезвычайно важно наличие в нем портупейных пряжек сарматского типа¹⁰ и золотостеклянных бусин. Пряжки, подобные найденным в Алтухово, датируются III в., для комплексов IV в. они уже не характерны (Малашев, Яблонский, 2008, с. 52). Хронологическим признаком является форма язычка, однако у рассматриваемых нами экземпляров язычки не сохранились, что не позволяет уточнить датировку в пределах обозначенного периода.

На Дьяковом городище основная масса золотостеклянных бусин происходит из среднего горизонта верхнего слоя. Такие украшения показательны для ранних погребений Кошибеевского могильника (группы бус K1, K2), дата которых определяется в пределах рубежа I/II – начала / первой половины IV в. (Кренке, Румянцева, 2011, с. 83). На западе, в Центральной Европе и в ареале киевской и позднечароубинецкой культур, подобные бусины синхронны горизонту восточно-европейских выемчатых эмалей, т.е., относятся ко второй половине / концу II – началу / первой половине IV в. (Румянцева, в печати).

Судя по сочетанию вещей (бубенчики, части шумящих подвесок, бантиковидные и прямоугольные накладки, составленные из бляшек-скорлупок), основная частьклада синхронна горизонту –160...–210 см среднего слоя Дьякова городища, датируемому III – первой половиной IV в. Этой дате не противоречит хронология импортных предметов, найденных в составе комплекса. Материалы Дьякова городища свидетельствуют о том, что в указанный период продолжает активно развиваться местная ювелирная традиция, появляются новые типы украшений и приемы их декорирования: распространяются нашивные бляшки, составленные из отдельных скорлупок, постепенно уходит традиция изготовления ложнозерне-

ных изделий, появляются шумящие украшения. С данным горизонтом надежно связаны и находки вещей с эмальями (Кренке, 2011, с. 62). Все это позволяет допустить, что клад с Алтуховского городища синхронен горизонту восточно-европейских выемчатых эмалей.

А.Г. Фурасев предположил, что сокрытие Троицкогоклада, как и выпадение целой их серии на обширной территории от Поднепровья до Верхней Оки в III в. могло быть связано с событиями 250–260 гг.: активными миграциями черняховского населения и общей дестабилизацией, которую они вызвали (2002, с. 86). Сходство находки из Алтухово с комплексами из Заболотья 3А и с Троицкого городища позволяет думать, что хронологически они тоже близки, и, возможно, их выпадение было обусловлено одними и теми же причинами. Объединение этих трех кладов в одну группу в настоящий момент во многом условно и нуждается в дополнительном обосновании. Тем не менее нужно отметить, что есликлады первой группы достаточно равномерно рассредоточены по всей территории Москворечья, то комплексы, предположительно образующие вторую группу, тяготеют к западной части ареала позднечароубинских памятников: Можайскому району Московской области, бассейну Пахры, северо-востоку Калужской области.

Основуклада, найденного на городище Алтухово, составляют вещи, типичные для позднечароубинской культуры, причем большинство их может считаться характерными для москворецких древностей первой половины I тыс. н.э.: бантиковидные накладки, прямоугольные бляшки, составленные из отдельных скорлупок, прямоугольные бляшки с зубчатым краем, антропоморфные пронизи, колокольчатые привески. Вкладе эти вещи представлены сериями, что, на наш взгляд, исключает их случайное попадание в состав комплекса и лишний раз подтверждает предположение о том, что в позднечароубинское время в бассейне р. Протвы проживало население, материальная культура которого была очень близка культуре обитателей москворецких городищ (Кренке, 2016, с. 265). Алтуховский клад позволяет оценить масштабы ювелирного производства на городищах дьякова типа. Обычно их слои включают отдельные «оторвавшиеся» от одежды украшения, поэтому такие находки относительно малочисленны. Здесь же мы видим комплект или часть комплекта, может быть, всего лишь одного костюма. Следовательно, нужно ожидать, что счет этим украшениям шел на тысячи.

¹⁰ Авторы приносят благодарность В.Ю. Малашеву за консультации.

Литература

Археологическая карта России. Калужская область. 2006 / Ред. А.В. Кашкин. М.: ИА РАН. 310 с.

Ахмедов И.Р., 2003. Комплекс предметов с городища Долматово Старожиловского района Рязанской области // Проблемы древней и средневековой археологии Окского бассейна / Отв. ред. В.П. Челяпов. Рязань: Изд-во «Поверенный». С. 128–138.

Башенькин А.Н., 1995. Культурно-исторические процессы в Молого-Шекснинском междуречье в конце I тыс. до н.э. – I тыс. н.э. // Проблемы истории Северо-Запада Руси. Вып. 3 / Ред. И.В. Дубов, И.Я. Фроянов. СПб.: СПбГУ. С. 3–29.

Башенькин А.Н., Васенина М.Г., 2004. Усть-Бельский археологический комплекс на реке Кобже // Чадогощенская земля: культура, история, люди. Материалы краеведческой конференции (п. Чагода, 9–10 января 2004 г.). Вологда: Областной научно-методический центр культуры и повышения квалификации. С. 19–54.

Безуглов С.И., 2000. Позднесарматские мечи (по материалам Подонья) // Сарматы и их соседи на Дону (Материалы и исследования по археологии Дона. Вып. 1) / Отв. ред. Ю.К. Гугуев. Ростов-на-Дону: Терра. С. 141–155.

Белоцерковская И.В., 2007. Рязано-окские могильники. Инвентарь женских погребений // Восточная Европа в середине I тыс. н.э. (Раннеславянский мир. Вып. 9) / Ред. И.О. Гавритухин, А.М. Обломский. М.: ИА РАН. С. 186–213.

Буров В.А., 2003. Городище Варварина Гора. М.: Наука. 470 с.

Виноградов К.Я., 1994. Материалы к археологической карте среднего и нижнего течения реки Протвы // Макарьевские чтения. Вып. 2. Ч. 2. Можайск. С. 88–112.

Гоняный М.И., 2009. Отчет о научно-исследовательских археологических раскопках, проведенных в 2009 г. на поселении Заболотье 3А в Домодедовском районе Московской области // Архив ИА РАН. Р-1. № 37601.

Гоняный М.И., Кренке Н.А., Тавлинцева Е.Ю., в печати. 2-ой Щербинский клад // Лесная и лесостепная зоны Восточной Европы в эпохи римских влияний и Великого переселения народов. Конференция 5 / Ред. А.М. Воронцов, И.О. Гавритухин. Тула: ГМЗ «Куликово поле».

Дубынин А.Ф., 1970. Троицкое городище // Древнее поселение в Подмоскowie (МИА. № 156). М.: Наука. С. 5–98.

Кренке Н.А., 2011. Дьяково городище. Культура населения бассейна Москвы-реки в I тыс. до н.э. – I тыс. н.э. М.: ИА РАН. 548 с.

Кренке Н.А., 2016. Позднедьяковская культура на территории бассейна Москвы-реки // Раннесредневековые древности лесной зоны Восточной Европы (V–VII вв.) (Раннеславянский мир. Вып. 17) / Ред. А.М. Обломский, И.В. Исланова. М.: ИА РАН. С. 186–213.

Кренке Н.А., Лазукин А.В., Тавлинцева Е.Ю., 2011. Клад украшений с городища Дютково // РА. № 1. С. 134–148.

Кренке Н.А., Румянцева О.С., 2011. Экскурс 2. Стекланные бусы из верхнего слоя Дьякова городища // Кренке Н.А. Дьяково городище. Культура населения бассейна Москвы-реки в I тыс. до н.э. – I тыс. н.э. М.: ИА РАН. С. 82–88.

Кренке Н.А., Тавлинцева Е.Ю., 2011. Экскурс 4. Бантиковидные нашивки // Кренке Н.А. Дьяково городище. Культура населения бассейна Москвы-реки в I тыс. до н.э. – I тыс. н.э. М.: ИА РАН. С. 94–100.

Кренке Н.А., Тавлинцева Е.Ю., Чаукин С.Н., 2013. «Клад» бронзовых украшений I–II вв. н.э. с городища Круглица // Оки связующая нить. Археология Среднего Поочья. Сборник материалов VI региональной научно-практической конференции (Ступино, 6 марта 2013 года) / Ред. Э.Э. Фомченко. Ступино: Ступинский историко-краеведческий музей. С. 55–64.

Малашев В.Ю., Яблонский Л.Т., 2008. Степное население Южного Приуралья в позднесарматское время. По материалам могильника Покровка 10 (Материалы и исследования по археологии России. Вып. 9). М.: Восточная литература. 366 с.

Родинкова В.Е., в печати. Пластинчатые «диадемы» круга восточноевропейских выемчатых эмалей // Брянский клад украшений с выемчатой эмалью восточноевропейского стиля (III в. н.э.). М.: ИА РАН.

Розенфельдт И.Г., 1982. Древности западной части Волго-Окского междуречья в VI–IX вв. М.: Наука. 177 с.

Румянцева О.С., в печати. Бусы // Брянский клад украшений с выемчатой эмалью восточноевропейского стиля (III в. н.э.). М.: ИА РАН.

Сапрыкина И.А., 2004. Приемы изготовления ювелирных украшений из «клада» Троицкого городища // Археология Подмосковья. Материалы научного семинара. Вып. 1/ Отв. ред. А.В. Энговатова. М.: ИА РАН. С. 128–135.

Смирнов К.А., 1974. Дьяковская культура // Дьяковская культура. М.: Наука. С. 7–89.

Фурасьев А.Г., 2002. Проблема датировки кладов вещей с выемчатыми эмалями // Клады: состав, хронология, интерпретация. Материалы тематической научной конференции. СПб.: СПбГУ. С. 83–86.

Hoard from Altukhovo hillfort

E.Y. Tavlintseva, N.A. Krenke (Moscow)

Key words: Dyakovo culture, late Dyakovo culture, Altukhovo hillfort, hoards from Dyakovo type settlements.

The article publishes findings of a new hoard inadvertently uncovered at Altukhovo hillfort in the Protva river basin in Kaluga region. The hoard contains complete and fragmented bronze items of Dyakovo culture origin, several bronze buckles of Sarmatian type and glass beads, for a total of 268 objects. The bulk of the hoard contained assorted artifacts which were possibly used to embroider articles of clothing. The complex presumably dates back to the time of East European “barbarian” enamels, most likely to the 3rd century A.D.

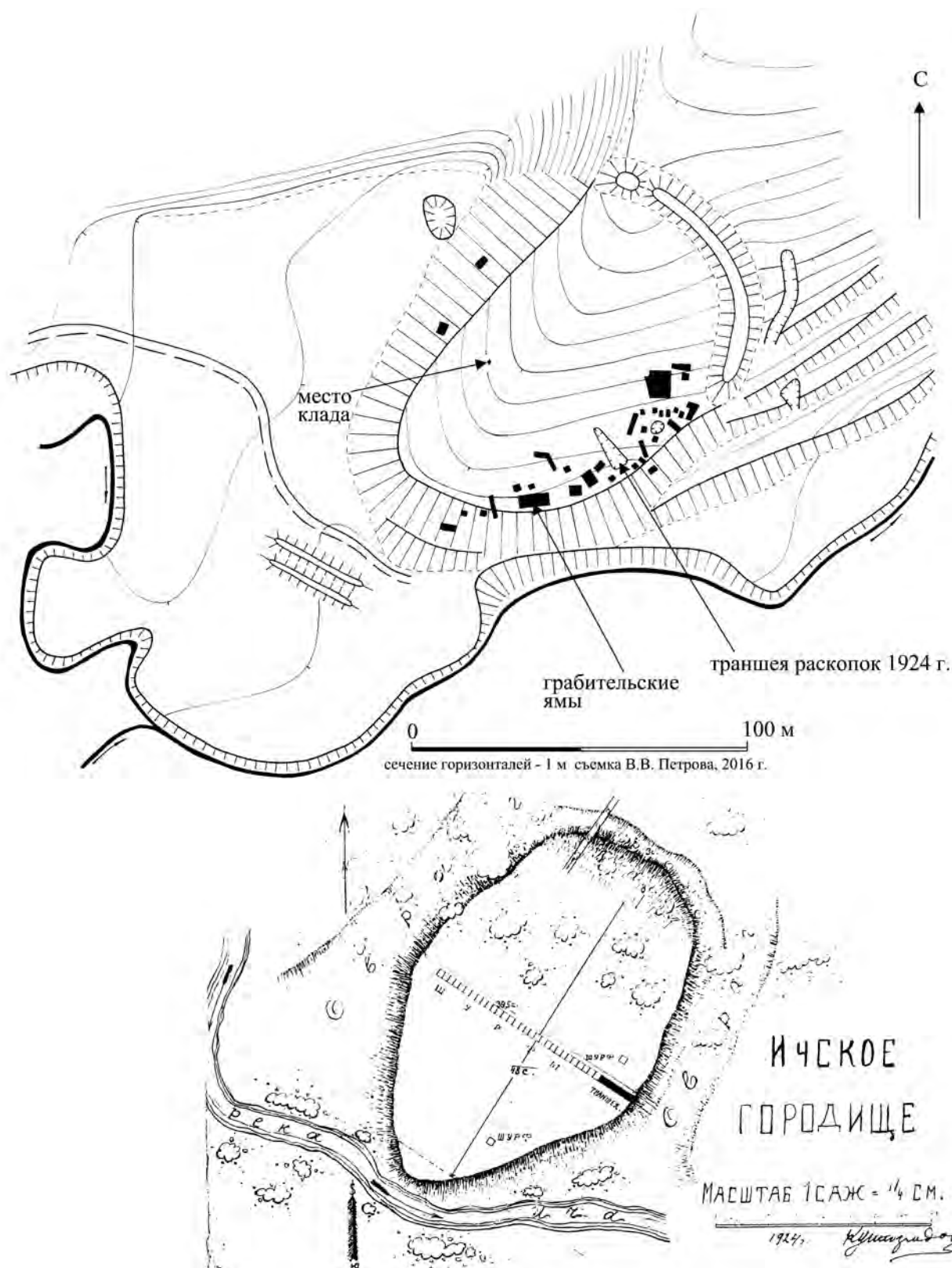


Рис. 5. Планы городища Алтухово.

А – план 2016 г. (снят В.В. Петровым); Б – план 1924 г. (по: Виноградов, 1994).

К статье Е.Ю. Тавлинцевой, Н.А. Кренке



Рис. 1. Алтуховский клад. Бронзовые и стеклянные предметы.
Фото вещей и подготовка иллюстраций: В.А. Раева.

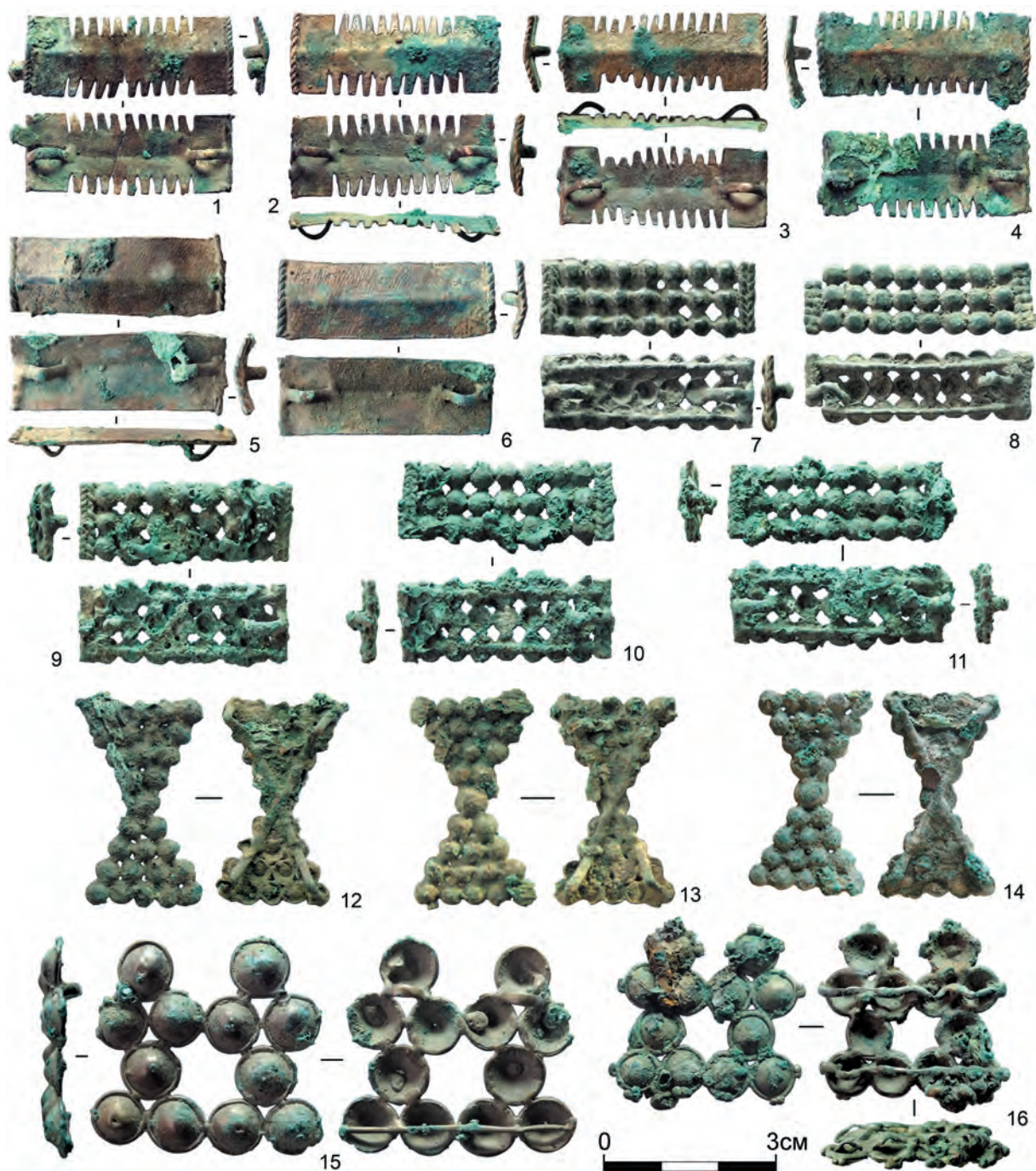


Рис. 2. Алтуховский клад. Бронзовые предметы.
 Фото вещей и подготовка иллюстраций: В.А. Раева.

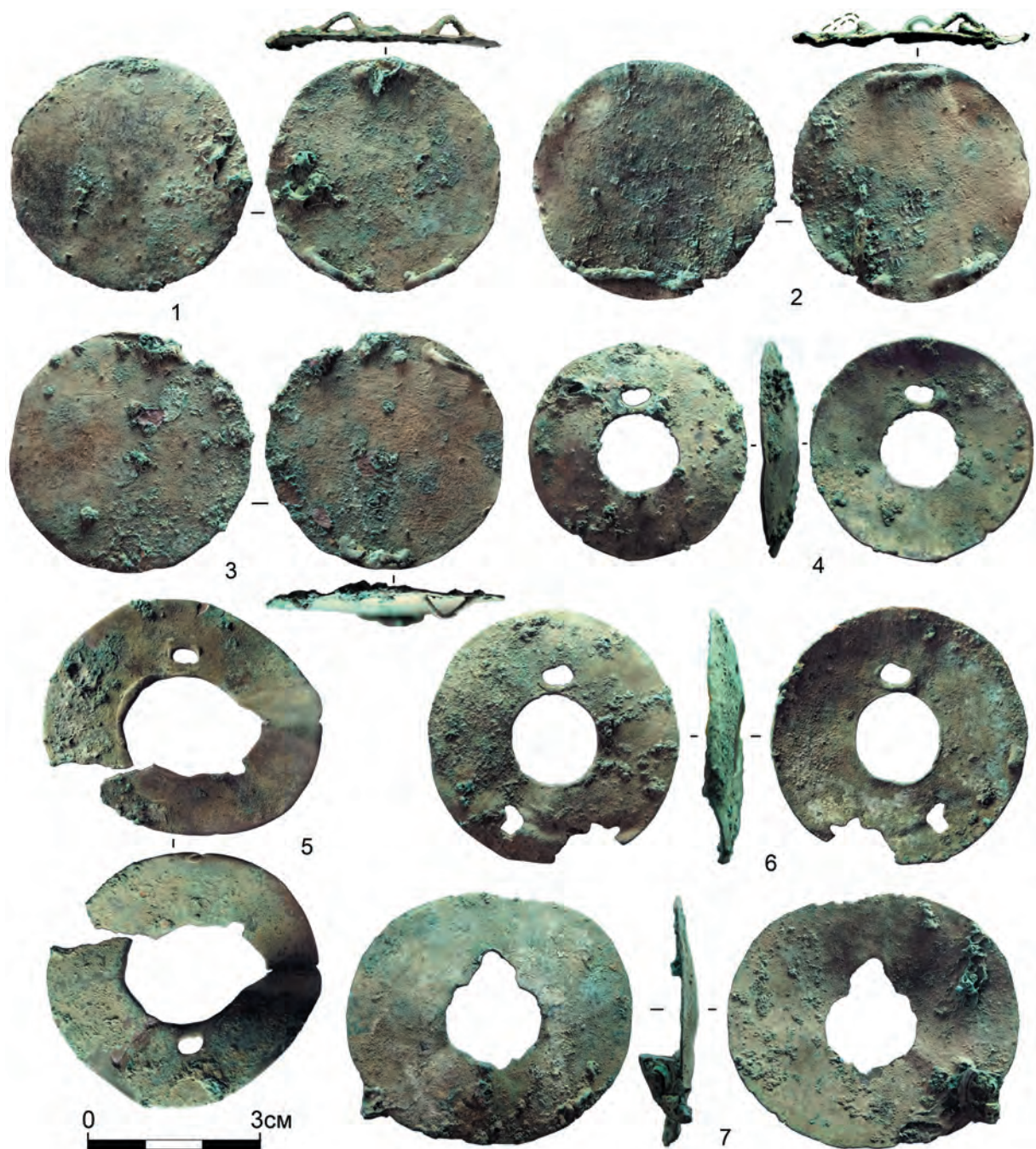


Рис. 3. Алтуховский клад. Бронзовые предметы.
 Фото вещей и подготовка иллюстраций: В.А. Раева.

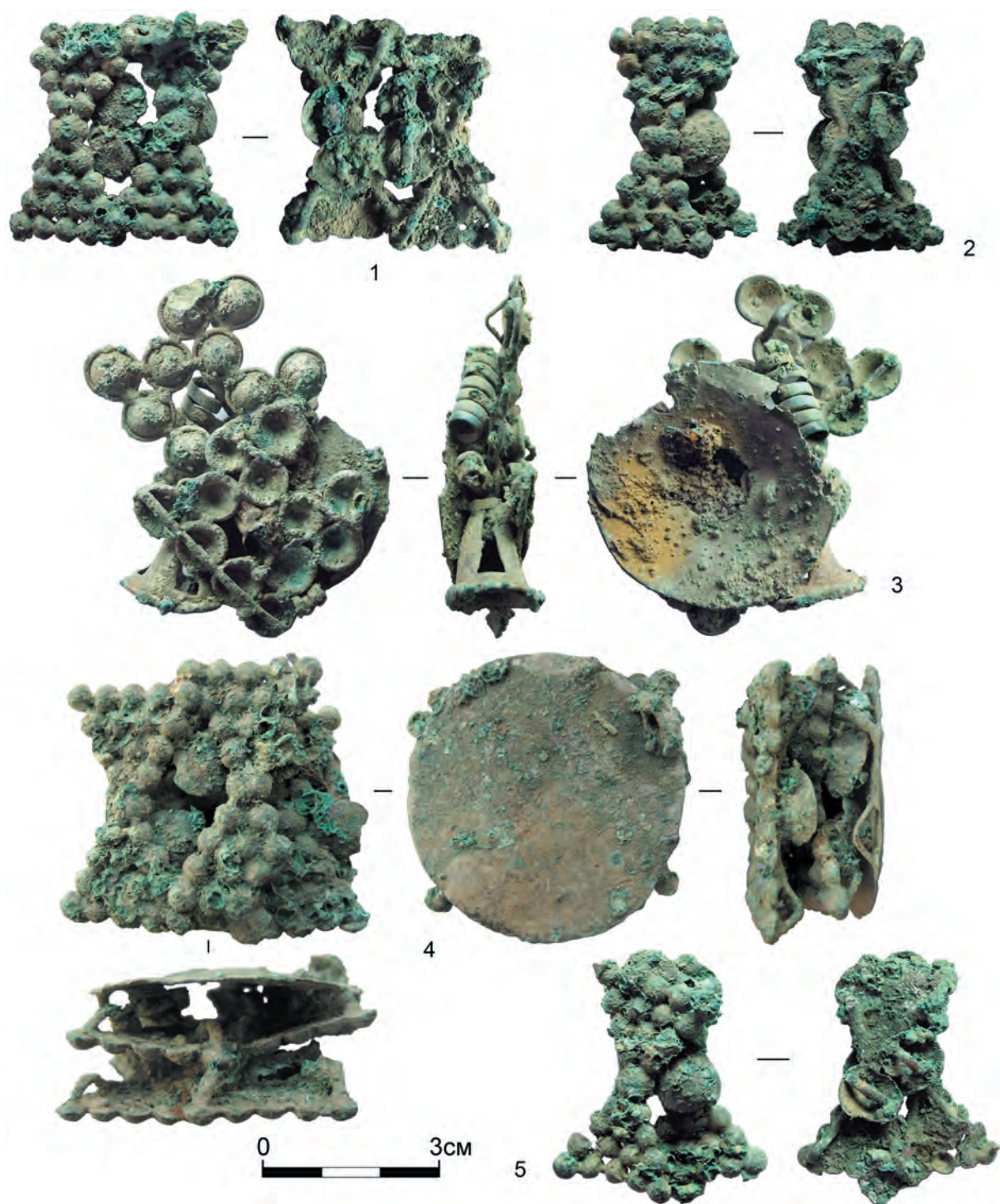


Рис. 4. Алтуховский клад. Бронзовые предметы.
 Фото вещей и подготовка иллюстраций: В.А. Раева.