

# ДЯТЬКОВСКИЙ КЛАД ЖЕНСКОГО УБОРА ЭПОХИ РАННЕГО ЖЕЛЕЗА.

Авторы: Авторы Симутина О.С. Чубур А.А.

**Введение.** В течение начала XXI века в среднем течении Десны и по ее притокам – в ареале юхновской археологической культуры раннего железного века – был сделан ряд находок, которые можно условно объединить термином «вещевые клады». Кладами эти комплексы названы с долей условности, ибо это не обязательно скрытые в форс-мажорной ситуации ценности, но и сакральные жертвы (вотивные клады), а также хранилища ритуального и даже повседневного убора («ларчики»). Исследования юхновских древностей после завершения в Деснянском бассейне работ специализированных экспедиций под руководством А.Е. Алиховой, О.Н. Мельниковской и А.И. Пузиковой носят в России эпизодический, случайный характер. На этом удручающем фоне приборный металлопоиск приобрел характер катастрофической пандемии. В силу этих обстоятельств не должно удивлять, что находка, о которой пойдет речь, не является результатом профессиональных археологических раскопок. Но если находка сделана без применения археологических методов фиксации и осела, к несчастью, в частной коллекции, значит ли это, что любое её обсуждение должно быть игнорировано научным сообществом, как практикуют иные археологи и историографы? Нет и еще раз нет. Никакой информацией, при критическом к ней отношении, нельзя пренебрегать: коль из тома исторических знаний оказалась варварски вырвана страница, следует сей факт не надменно игнорировать, а попытаться в меру сил и разума восстановить её.

**Материал и методы исследования.** В мае 2015 г. близ г. Дятьково Брянской области РФ, в пределах северной части ареала юхновской культуры [1], на влажном торфянике (Рис.1) вне территории зарегистрированных и вновь выявленных археологических памятников и, соответственно, распространения культурного слоя местным кладоискателем с сетевым ником Pliozavr была сделана находка клада бронзовых изделий эпохи раннего железа, являвшегося, скорее всего, частью женского головного убора. Клад, включающий 49 предметов, к сожалению, остался в руках находчика, но был доступен для изучения. По словам находчика, вместе с указанными предметами было компактное скопление кусочков и сплесков бронзы. Методологической основой работы стали сравнительно-типологический, типолого-хронологический методы исследования.

**Результаты и обсуждение.** В состав комплекса «Дятьковский клад» входят следующие предметы:

1-2. Зеркала (Рис.2: 1, 2). Два слабовыпуклых диска диаметром по 70 мм, тонких по краям и утолщающихся к центру, на оборотной стороне напаяны

дугообразные петельки длиной около 17 мм. Выпуклость в центре лицевой стороны на функциональность зеркала существенно не влияла, занимая малую часть поверхности. Считается, что такие зеркала обычно привешивались на пояс, в нашем случае это, скорее, была парная деталь головного убора. Ближайшее аналогичное зеркало известно в составе Игрицкого клада (Комаричский район Брянской области) [2]. Согласно типологии скифских зеркал, разработанной Т.М. Кузнецовой, зеркала близки к отделу 1 (зеркала с центральной «ручкой»), виду 2 (без бортика), типу 1 (ручка-петелька) с датировкой VII–V вв. до н.э. [3. с. 33-39]. Слегка выпуклые зеркала с центральной петелькой и без бортика имеются в инвентаре тагарской культуры VII–IV вв. до н.э. в Сибири и происходят от карасукских древностей финала бронзового века [3. с. 42]. Близкая аналогия дятковской находке – зеркала позднего этапа (V–IV вв. до н.э.) тасмолинской культуры центрального Казахстана [4]. О.Н. Мельниковская подобные зеркала относит не к женскому убору, а к элементам конского снаряжения [5. с. 72–73] – что в нашем случае сомнительно.

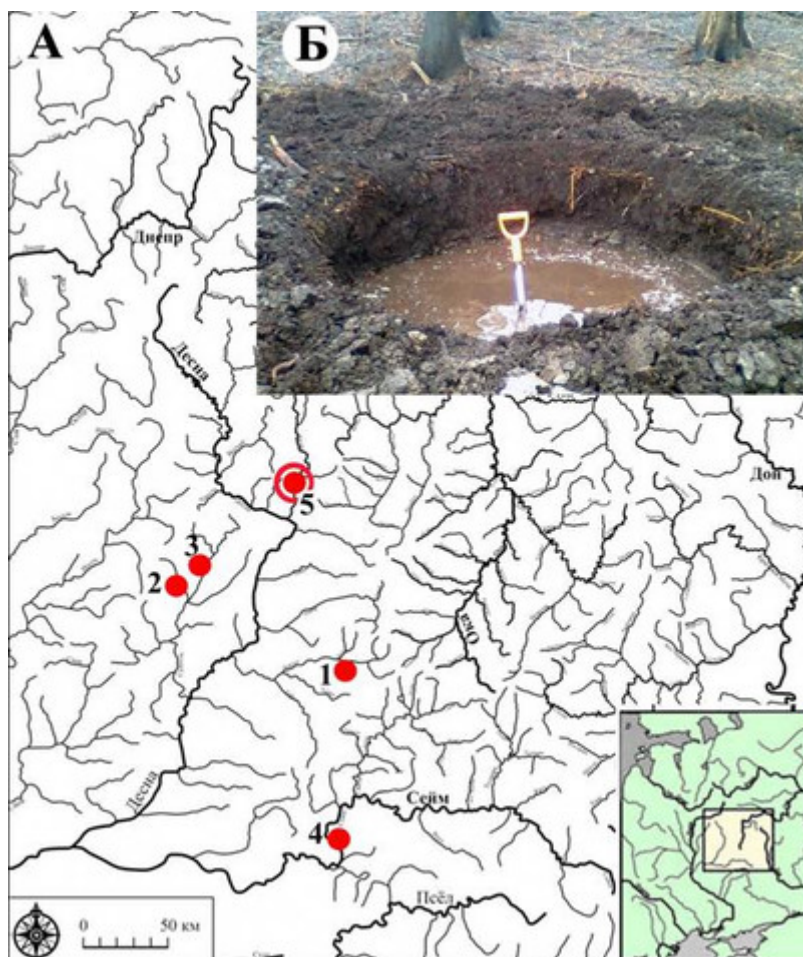


Рис.1. А. Вещевые клады юхновской культуры: 1 - Игрицкий. 2 – Старопочепский, 3 – Почепский, 4 – Жадинский, 5 – Дятковский.

Б – Место находки Дятковского «клада», торфяник на р. Болва.

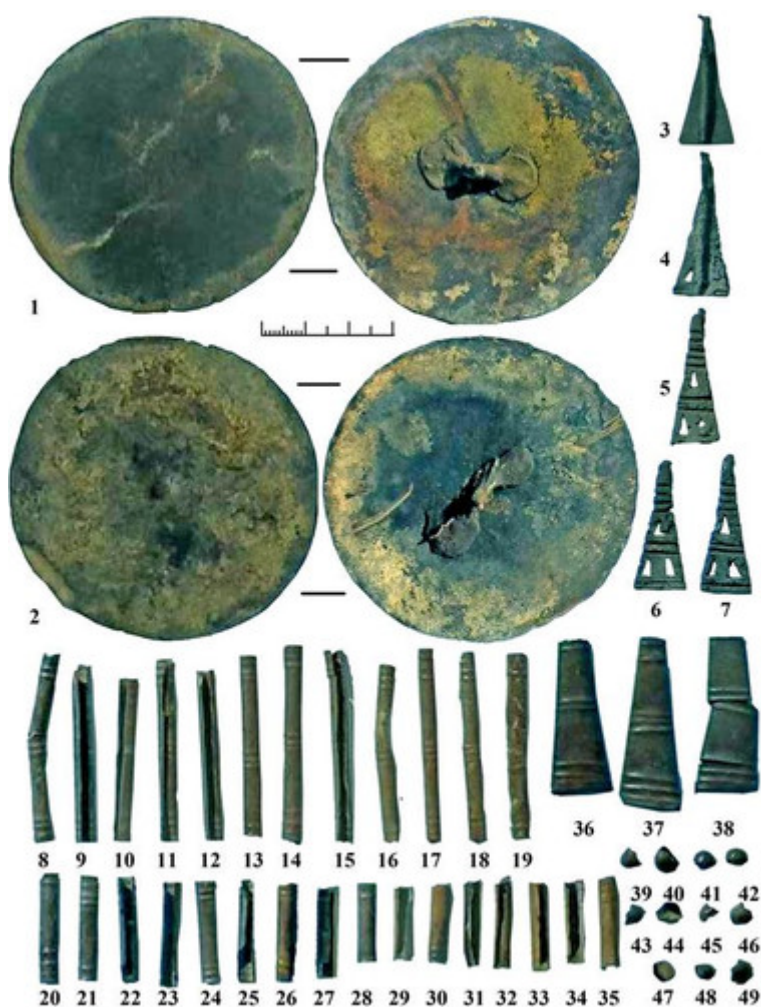


Рис.2. Вещевой комплекс Дятьковского «клада»

1-2 – зеркала; 3-7 – ажурные привески; 8-35 – обоймы с гофрами; 36-38 – панели-колодочки, 39-49 – сегментовидные бляшки. 1-49 – медный сплав.

Два похожих парных зеркала найдены М.И. Лошенковым при раскопках милоградского городища Лиски в его раннем горизонте (VI–V вв. до н.э.) [6. с. 221].

3-7. Подтреугольные узкие привески с загнутым в петлю верхним концом (Рис.2: 3-7). Высота привесок примерно 30-32 мм, ширина прямого основания – 12-13 мм. Их в составе клада пять. Четыре из них имеют по три ажурных треугольных отверстия – два над основанием и одно посередине над ними. Между нижними отверстиями и основанием одна горизонтальная насечка, над ними – две, и, наконец, под петлём – три. Одна привеска не имеет отверстий и «рассечена» вертикальным прямым узким выступом от основания до петли, благодаря чему стилистически напоминает наконечник стрелы. Сведения о подтреугольных привесках – довольно редком типе украшений лесной зоны Восточной Европы – обобщены и проанализированы Е.В. Столяровым, который датирует их периодом VII–V вв. до н.э. [7. с. 38]. Такая же привеска, не учтенная в своде Е.В. Столярова, происходит из раннеюхновского горизонта многослойного поселения Гришевка

в Нежинском районе Черниговской области Украины [8]. В свете Дятьковскогоклада такие привески можно рассматривать как элементы головного убора.

8-35. Трубочки-пронизы, каждая диаметром около 4 мм (Рис.2: 8-35). По длине делятся на несколько размерных групп. В первую группу (43-45 мм) входят 12 трубочек. По краям и по центру трубочки имеются поперечные тройные гофры, изготовленные чеканкой. Во вторую группу (20-23 мм – половина длины пронизы первой группы) входят 16 пронизей, тройные поперечные гофры расположены только на концах этих трубочек. Трубочки изготавливали из пластинок нарезанного тонкого раскованного бронзового листа. На них зубилом по деревянной или роговой матрице набивали рельефные гофры, после чего заготовки гнули и сворачивали до состояния трубочки вокруг деревянного кондуктора. Датировка этих элементов может быть весьма широкой – от конца бронзового века [9] до средневековья включительно. Такие пронизы известны и из нижнего горизонта верхнего слоя Дьякова городища [10. с.58], датирующегося III-I вв. до н.э., и по материалам памятников раннескифского времени. Ближайшая находка – аналогичные пронизки из «клада» на Старопочепском городище [2]. В более позднее время распространены у древних балтов – латгалов, ливов, голяди, а затем и постепенно славянизовавшихся кривичей, а также в Поволжье и нижнем Поочье – у мордвы, мурома и ряда других финно-угорских народов [11, 12].

Трубочки–пронизы – компоненты стежковых очелей-венчиков (вайнаг). Данные этнографии свидетельствуют, что изготовление их происходило так: кожаная лента шириной около 2 см надрезалась на 3-4 тонкие полоски, оставаясь с одного конца не разрезанной. На эти узкие ленточки продевались трубочки. Число пронизей и первой, и второй групп в Дятьковском клада кратно четырем, что позволяет предположить, расположение элементов рассматриваемой нами вайнаги в четыре ряда по вертикали. Эта конструкция крепилась на не разрезанной кожаной ленте плоскими обоймицами или колодочками по стыкам сегментов, составленных группами трубочек (Рис.3).

36-38. Панели-колодочки трапециевидные, вероятно занимавшие промежуточное положение между группами пронизей. Их сохранилось три (две целых и одна сломанная посередине) (Рис. 2: 36-38), скорее всего часть колодочек утрачена при извлечении комплекса находчиком. Размеры: высота - 40 мм, ширина основания – 14 мм, ширина верхней кромки - 7 мм. Орнаментально они сходны с пронизями: внизу, по центру и вверху на пластине расположены тройные поперечные гофры.

39-49. Нашивки-бляшки круглые сегментовидные диаметром 6-8 мм (Рис. 2: 39-49), 11 экземпляров. Соотносятся с типом 16, выделенным К.А. Смирновым для древностей дьяковской культуры и входили, по его мнению, в состав убора. Десятки таких бляшек встречены в кладах Троицкого и Щербинского городищ, а также на Дьяковом городище [10] Такие бляшки могли прикрепляться на открытые участки кожаных лент.



Рис. 3. Возможная реконструкция расположения металлических компонентов венчика-вайнаги из Дятково.

**Выводы.** Обнаруженный близ Дятково «клад», по всей вероятности, является металлической частью сложного женского головного убора-венчика. Венец из Дятково можно считать одним из древних прототипов раннесредневековых венцов балтских и, затем и финно-угорских племен. Скорее всего, находка носит votivный характер и была преднамеренно утоплена в озере в качестве жертвы. Клад-ларчик (хранилище) или клад, выпавший в форс-мажорных обстоятельствах (сокровище) не могли быть преднамеренно помещены на торфяное дно озера, ибо исчезала возможность последующего возвращения сокровища в оборот. В связи с этим следует вспомнить, что именно как votивные клады в настоящее время рассматриваются и раннесредневековые «клады антов», ранее считавшиеся личными сокровищами, выпавшими по различным причинам [13]. Речь может идти о так называемой «водной жертве» или «болотной жертве» водным духам, божествам [14], причем девичий головной убор мог выступать в роли заменителя реальной человеческой жертвы – замена персоны её символом. Водные жертвы бронзовых предметов в лесной зоне – от Померании и Восточной Пруссии до Верхнего Поднепровья во второй половине I тыс. до н.э. могут быть результатом кельтского культурного влияния на местное население [15].