
ПУБЛИКАЦИИ

КЛАД УКРАШЕНИЙ С ГОРОДИЩА ДЮТЬКОВО

© 2011 г. Н.А. Кренке*, А.В. Лазукин**, Е.Ю. Тавлинцева***

* Институт археологии РАН, Москва (nkrenke@mail.ru)

** Звенигородский историко-архитектурный

и художественный музей

*** Музей Москвы

Ключевые слова: городище, клад бронзовых украшений, Москворечье, ранний железный век, этническая идентификация.

The article publishes a rare find of a hoard of bronze ornaments from the fortified settlement of Dyuhtkovo near Zvenigorod on the river Moskva. The hoard dates to the 1st–2nd cc. AD and is an important indicator of the abundance of characteristic ornament types, and of the high aesthetic tastes of the ancient population. We can advance the hypothesis that during the period in question a specific ethnic group was evolving on the territory of the Moskva river basin, and that the ethnic identification was expressed, in particular, in wearing umbo-shaped pendants with a specific décor.

Клады украшений с памятников дьякова типа – большая редкость. Всего их известно семь (Дьяково – 1, Троицкое – 1, Щербинское – 2, Подмокловое – 1, Заболотье – 1, Дютьково – 1). Еще один клад с украшениями дьякова типа был найден в Калужской обл. (данные из интернет-форума домонгольской металлопластики). Ценность их в том, что это комплексы, характеризующие “узкие” хронологические срезы. Этой информации особенно недостает при отсутствии погребений и слабой стратиграфической расчлененности культурных слоев большинства городищ. Комплекты перечисленных выше кладов – важнейший источник для характеристики культуры населения Москворечья в железном веке. Настоящая статья посвящена публикации находки, сделанной на городище Дютьково в 2008 г. В работах участвовали археологи О.И. Александрова, А.В. Алексеев, И.И. Елкина, И.Н. Ершов, М.В. Лавриков, А.Н. Смирнов.

Археологический контекст. Городище Дютьково находится возле границы г. Звенигород в Московской обл. на левом берегу р. Сторожка в урочище Щвейцария в 750 м к юго-востоку от д. Дютьково и в 2 км к северу от Саввино-Сторожевского монастыря (рис. 1). Расстояние от северного края площадки городища до реки – 150 м. Высота над уровнем воды 15–20 м (165–170 м в балтийской системе высот).

Городище было открыто в 2007 г. и изучалось совместной экспедицией Института археологии РАН и Звенигородского музея в 2007–2009 гг. Всего на па-

мятнике раскопано 37 м². Шурфы были заложены на площадке и склонах, изучены оборонительные сооружения. В результате этих работ установлено, что площадка поселения (15 × 60 м), занимающая узкий мыс между двумя оврагами, была с севера защищена двумя рвами, валы при этом отсутствовали.

Внешний ров, видимо, сильно размыт, внутренний, наоборот, заплыл. Раскопки показали, что ширина внутреннего рва 3 м, а глубина – 1.2. Он имеет уплощенное дно. Отмечены углистые линзы в придонной части очень плотного заполнения и единичные угольки и керамика в верхней части.

С восточной стороны вдоль всей площадки идет уступ (эскарп) шириной около 3 м, акцентированный выбросами из лисьих нор.

Культурный слой на самой площадке очень незначительный, всего около 20 см. На восточном склоне его мощность возрастает местами до 1.5 м, в том числе за счет выбросов из лисьих нор. Мощные отложения (до 1 м) культурного слоя зафиксированы на дне оврага, расположенного с западной стороны площадки. Таким образом, можно предполагать, что после прекращения жизни городища здесь протекали интенсивные денудационные процессы, приведшие к перемещению вниз с площадки сотен кубометров культурного слоя.

Большая часть керамики обнаружена в шурфах на склонах и в разрезе рва. В комплексе доминирует текстильная и гладкостенная керамика, орнаментированная отпечатками гребенчатого штампа

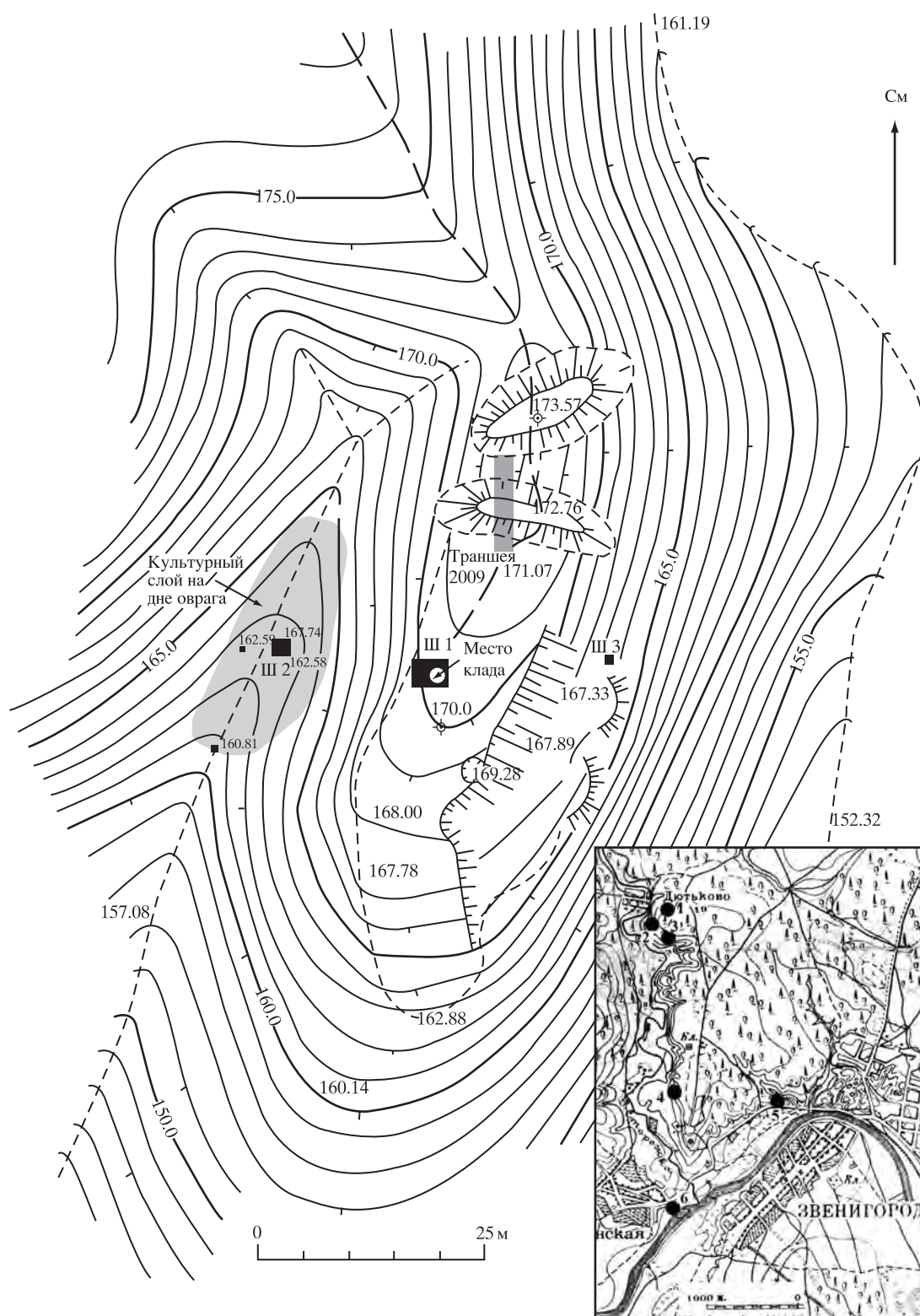


Рис. 1. План городища Дютково. На врезке – памятники железного века в Звенигороде. 1 – селище Дютково; 2 – поселение Дютково 3 (Олимп); 3 – городище Дютково; 4 – городище у Саввино-Сторожевского монастыря; 5 – городище у дома отдыха “Связист”; 6 – селище Саввинская слобода 2.

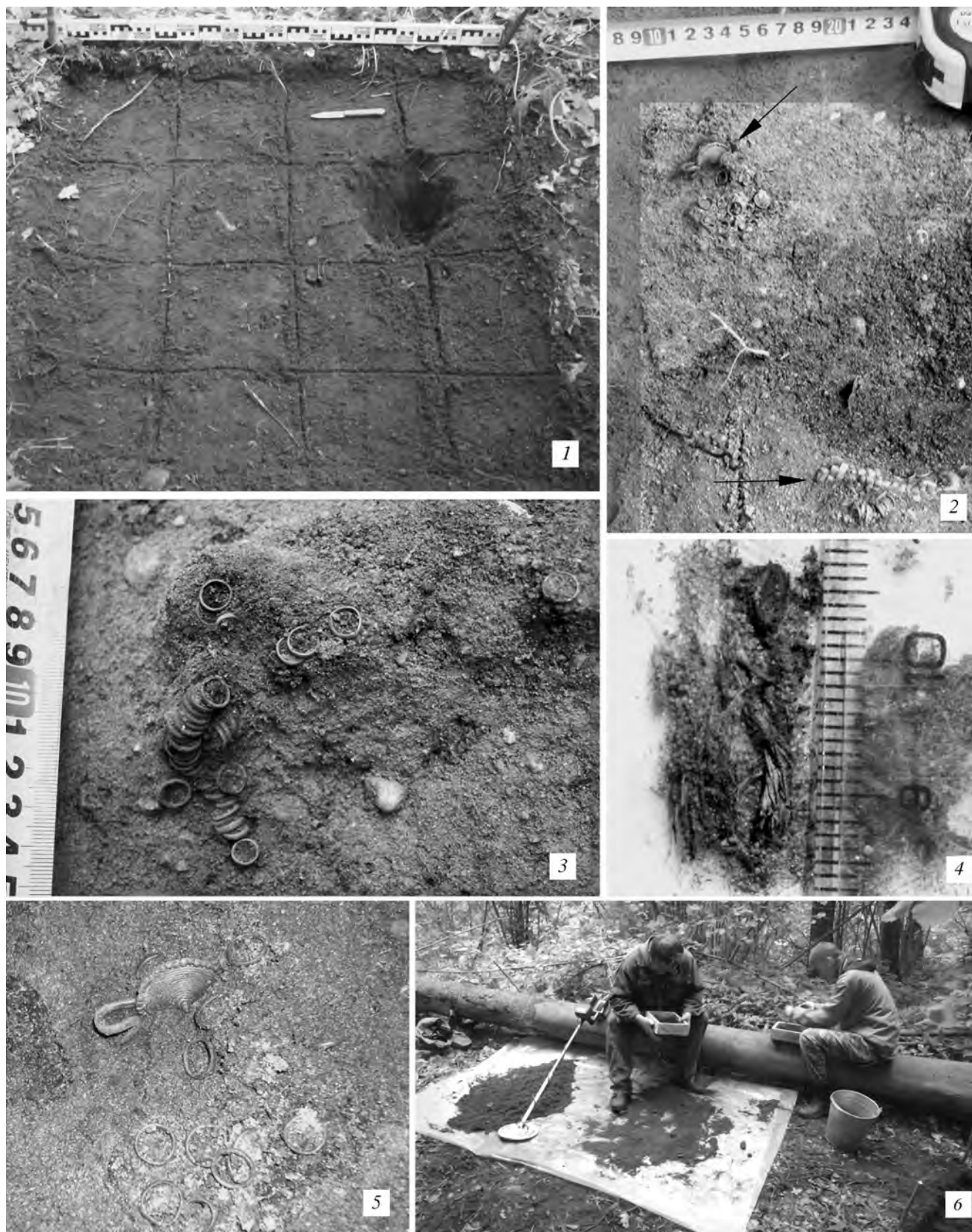


Рис. 2. Клад на городище Дютьково, процесс раскопок. 1 – место основного скопления вещей, кв. 6 шурфа 1, видна ямка от зондажа, где были сделаны первые находки; 2 – скопления 3 (вверху) и 2 (внизу) отмечены стрелками; 3 – скопление 1; 4 – фрагменты шнура из растительной ткани из скопления 2; 5 – скопление 3; 6 – просеивание отвалов.

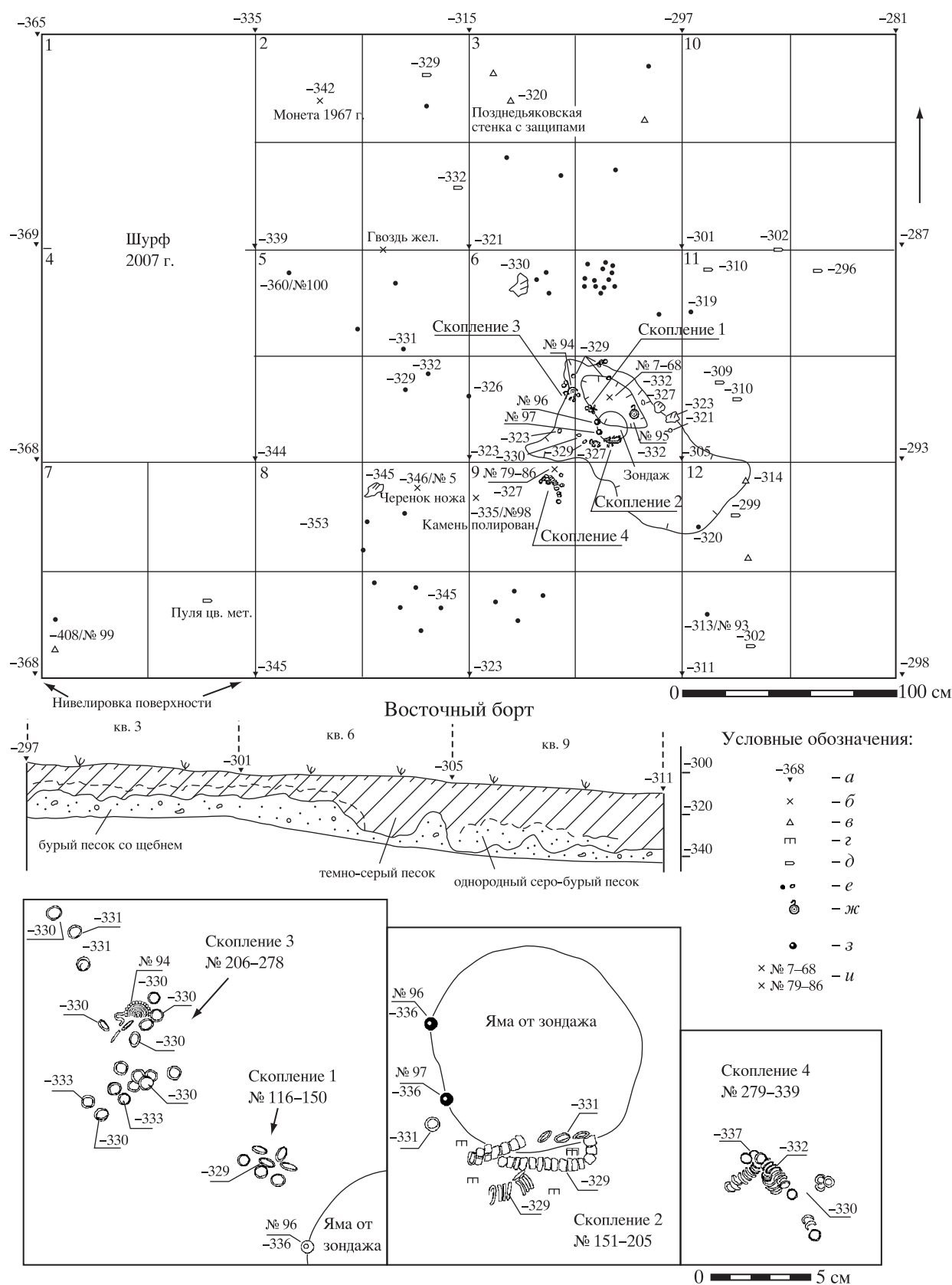
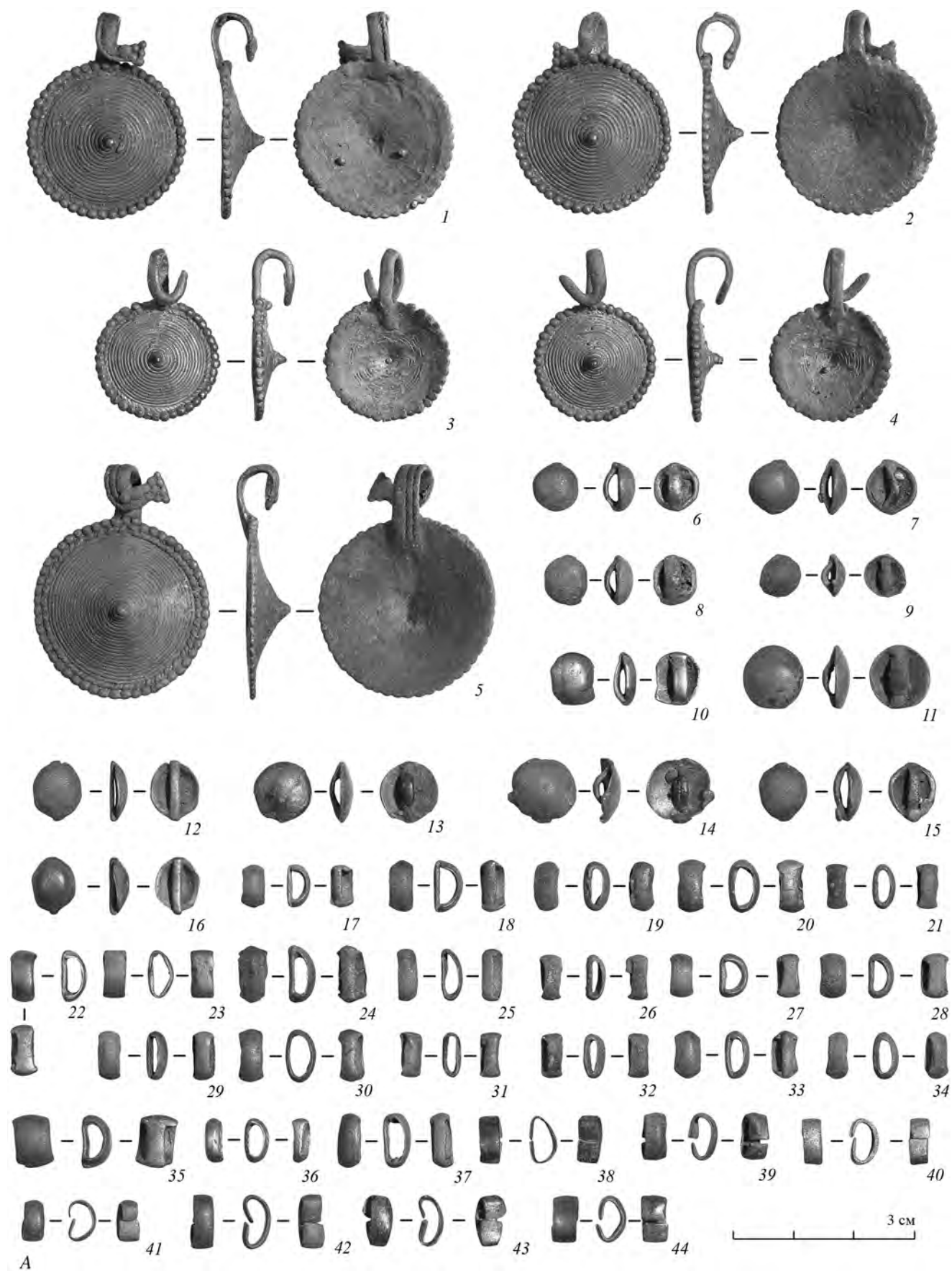


Рис. 3. Планы и профиль раскопа на городище Дютьково, где был обнаружен клад украшений. Условные обозначения: а – нивелировка поверхности; б – находка; в – керамика лепная; г – тлен; д – пуля 1941 г.; е – колечко бронзовое; ж – привеска умбоновидная бронзовая; з – бусина стеклянная; и – колечки из клада.



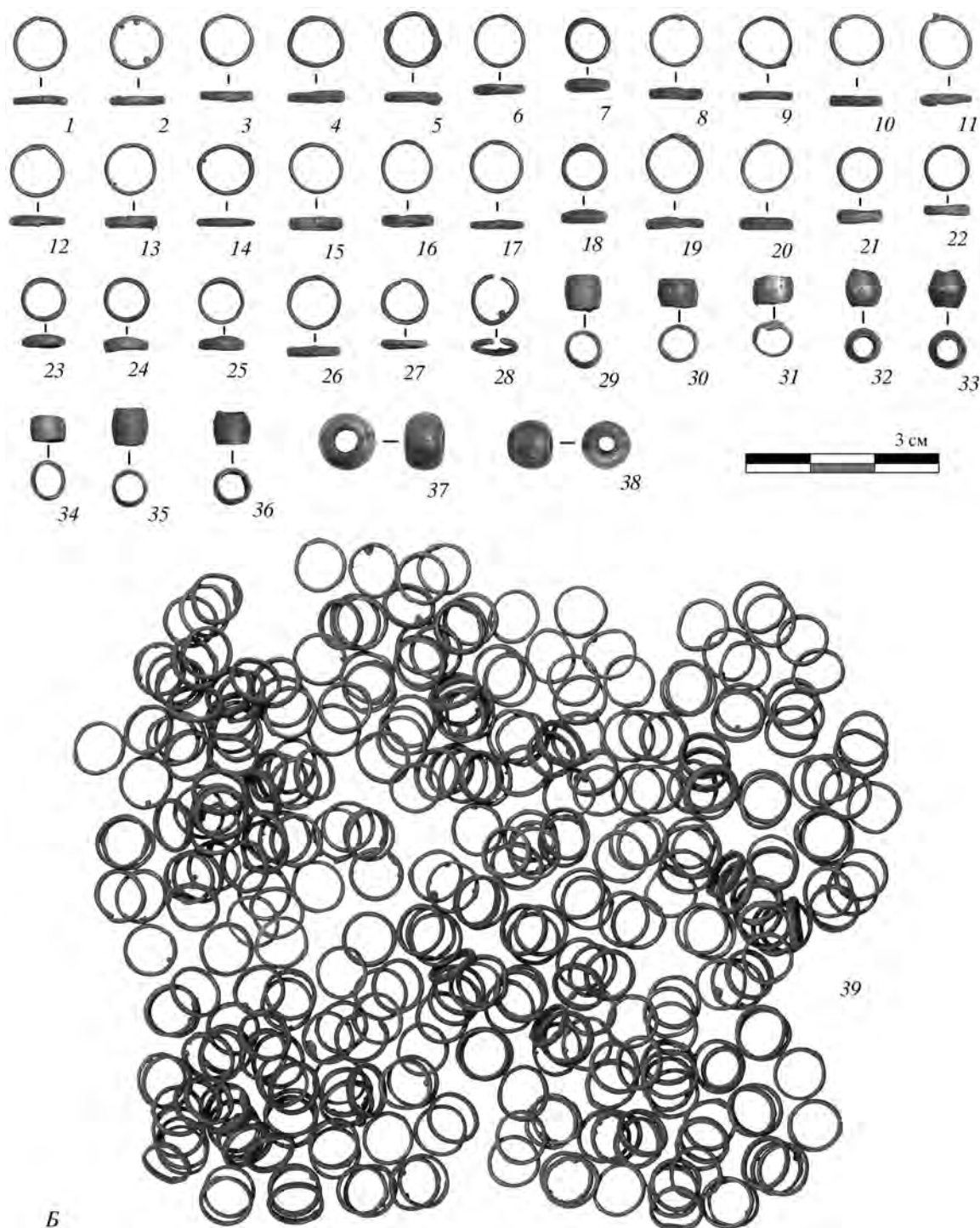


Рис. 4. Украшения клада с городища Дютково. *А:* 1–5 – умбовидные подвески; 6–16 – бляшки-скорлупки; 17–37 – дугообразные пронизы-нашивки; 38–44 – пластинчатые пронизы. 1–44 – бронза; *Б:* 1–28, 39 – колечки; 29–38 – бусины. 1–36, 39 – бронза, 37, 38 – стекло (фото С.Д. Захарова).

и тычками наклонной палочки (Кренке и др., 2010). Этот керамический комплекс имеет четкие аналогии, указывающие на возраст в пределах VIII–VI вв. до н.э. (Кренке, 1995; Кренке и др., 2008). На поверхности внутреннего вала были обнаружены фрагменты железного стержня и биметаллического

(железо, бронза) навершия булавки, украшенной двойной спиралью. Литейная форма от сходной булавки была найдена в погребенной почве на площадке Дьякова городища в Москве (Кренке, Тавлинцева, 2002). Аналогии подобным булавкам есть в древностях Восточной Европы и Северного

Кавказа конца II тыс. – VII в. до н.э. (Козенкова, 1977; 1998; Патрушев, 1984. Рис. 25; Смирнова, 2006. Рис. 5). Характерный предмет – также бронзовая нашивка-лунница из шурфа 2. Близкие вещи были найдены в Старшем Ахмыловском могильнике (Патрушев, 1984. Рис. 26, 1).

Особенности оборонительной системы поселения (рвы без валов) имеют хронологическое значение. На поселении Царицыно 1 (с аналогичным керамическим материалом) со дна рва была получена серия образцов угля возрастом около 2500 радиоуглеродных лет (Кренке и др., 2008. Табл. 9), что при пересчете в календарные годы указывает на VII–VI вв. до н.э.

Таким образом, можно предварительно предполагать, что на памятнике интенсивная жизнедеятельность происходила примерно в VII–VI вв. до н.э.

Находки раннедьяковского времени V–III вв. до н.э. единичны. Это фрагменты текстильной керамики и железный наконечник стрелы, аналогии которому есть на Троицком городище (Крис, 1970. Табл. 9).

На городище Дютьково в шурфе 1 на площадке было найдено несколько фрагментов гладкостенной профилированной керамики, орнаментированной пальцевыми зацепами, что характерно для первых веков н.э.

Описание клада. Уникальной находкой стал клад бронзовых украшений из шурфа 1 (найден С.Д. Валяевым и Н.В. Кочубеевой). Обстоятельства находки и методика полевых исследований были таковы. При сканировании металлоискателем места складирования отвала из шурфа 1 (площадь 2 м²) был получен сигнал, при проверке которого на глубине менее 20 см были найдены три умбоновидные бронзовые привески и несколько маленьких простых колечек. Шурф 1 был расширен до размера 12 м², и культурный слой стал разбираться по квадратам со стороной 0.25 и 0.5 м (рис. 2). Часть находок была зафиксирована *in situ*, остальные собраны уже в отвалах, которые просеивались через мелкое сито и сканировались металлоискателем. На глубине 15–20 см от поверхности на контакте темно-серого культурного слоя и желто-бурого материкового песка со щебнем было зафиксировано четыре скопления находок, представлявших собой низки из бронзовых колечек и пронизей (рис. 2, 3). В одном из скоплений был отмечен очень плохо сохранившийся шнур из растительных волокон (определение И.И. Елкиной), на который были нанизаны бронзовые колечки. Четыре скопления залегали вокруг ямки первоначального зондажа. В скоплении 3 вместе с колечками лежала четвертая умбоновидная привеска. При зачистке материка

на месте зондажа было прослежено углубление древней ямки, в которой, видимо, и лежал клад. Края ямки были нечеткими, дно зафиксировано на глубине 40 см от поверхности. На самом дне были найдены пятая умбоновидная привеска и две стеклянные бусины. Основная масса находок лежала очень компактно, в пределах окружности радиусом 0.5 м. Единичные колечки были обнаружены ниже и чуть выше по склону. Максимальный “разлет” от эпицентра составлял около 2 м. Вероятно, это перемещение находок обусловлено различными природными процессами.

Как отмечено выше, в период жизни поселения культурный слой был значительно толще, чем теперь, т.е. нашу находку трудно воспринимать как брошенную/утраченную вещь, которую лишь слегка “затянуло” культурным слоем. На наш взгляд, вероятнее другая реконструкция. Вещь была намеренно положена в относительно глубокую ямку, прокопанную до материка. Все найденные предметы, видимо, составляют элементы одного головного или нагрудного украшения, органическая основа которого почти не сохранилась.

В состав клада входило 526 вещей (рис. 4, 5), а именно две стеклянные бусины и 524 бронзовых украшения, которые можно разделить на шесть категорий: 1) умбоновидные подвески, 2) бляшки-скорлупки, 3) бусины, 4) колечки-пронизы, 5) дугообразные нашивки-пронизы, 6) пластинчатые пронизы с разомкнутыми концами.

Для изучения технологии изготовления все украшения были подвергнуты поверхностному осмотру с помощью микроскопа МБС-10. Анализ химического состава металла не проводился.

Умбоновидные подвески, представленные в кладе (5 шт.), однотипны и отличаются друг от друга только размерами и деталями оформления дужек (рис. 4А, 1–5; 5, 1–3). Эта группа украшений включает две подвески с диаметром щитка 20 мм, две подвески, диаметр щитка которых 26, и одну подвеску диаметром 28 мм. Все украшения были отлиты по сборным выплавляемым моделям, для создания которых использовались проволочные нити (простые и двойные перевитые), восковые ленты и мелкие восковые шарики (“зерны”).

Во всех случаях для создания моделей использовалась одна и та же схема. Основу модели составляла закрученная в спираль простая одинарная нить диаметром около 0.5–0.75–1 мм. Полученная таким образом заготовка украшалась по периметру декором из одного витка двойной перевитой нити толщиной около 0.5–0.75–1 мм, и одного ряда шариков восковой “зерны” (от 40 до 52 шт. на каждое

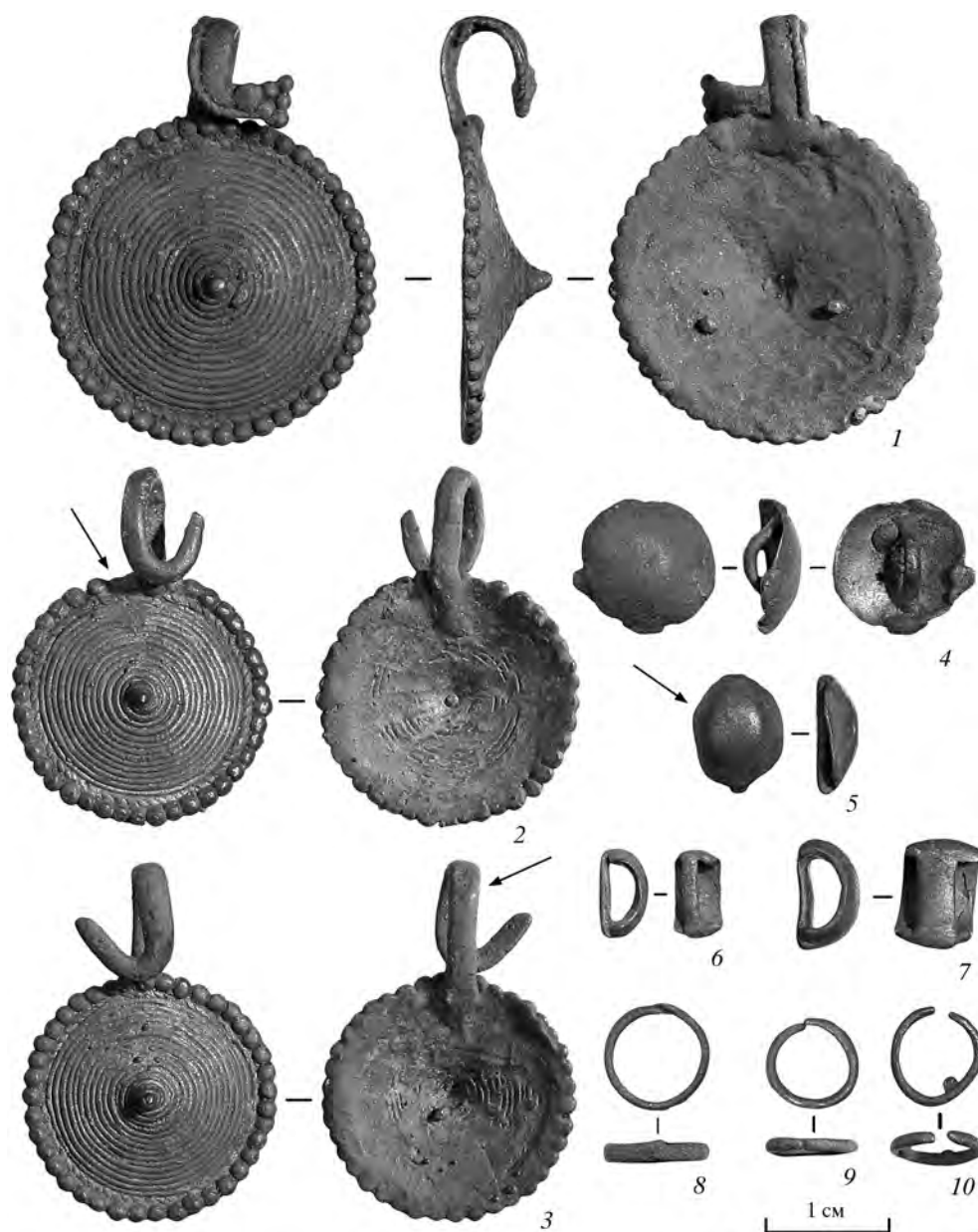


Рис. 5. Увеличенное изображение бронзовых украшений из клада с городища Дют'ково. Технологические детали (отмечены стрелкой): 2 – участок деформации восковой модели; 3 – место литника; 5 – след работы пуансоном (фото С.Д. Захарова).

украшение) диаметром около 1–1.5 мм. На внешней поверхности всех подвесок хорошо прослеживаются начало и конец нитей, места их скрепления друг с другом. При создании моделей подвесок концы простой и двойной перевитой нитей могли соединять встык, в одном случае это привело к небольшой асимметрии декора. Следует также отметить, что перевитая нить, использованная в данной модели, была выполнена из одинарных нитей разной толщины: 0.75 и 0.5 мм (рис. 4А, 5).

Считается, что сборка моделей могла осуществляться на специальных подкладных шаблонах. При

исследовании умбововидных подвесок этого типа, найденных на московецких памятниках, были выявлены следы использования шаблона особой формы – с продольными выступами (Сапрыкина, 2005. С. 525; 2006. С. 38). На подвесках из состава клада подобные следы отсутствуют.

На заключительном этапе к модели присоединяли дужку, которую делали из восковой ленты шириной 2 мм. У подвесок большего диаметра дужка была дополнительно декорирована провожденными нитями и восковой “зернью”. Дужку крепили к щитку подвески с внутренней стороны. В одном

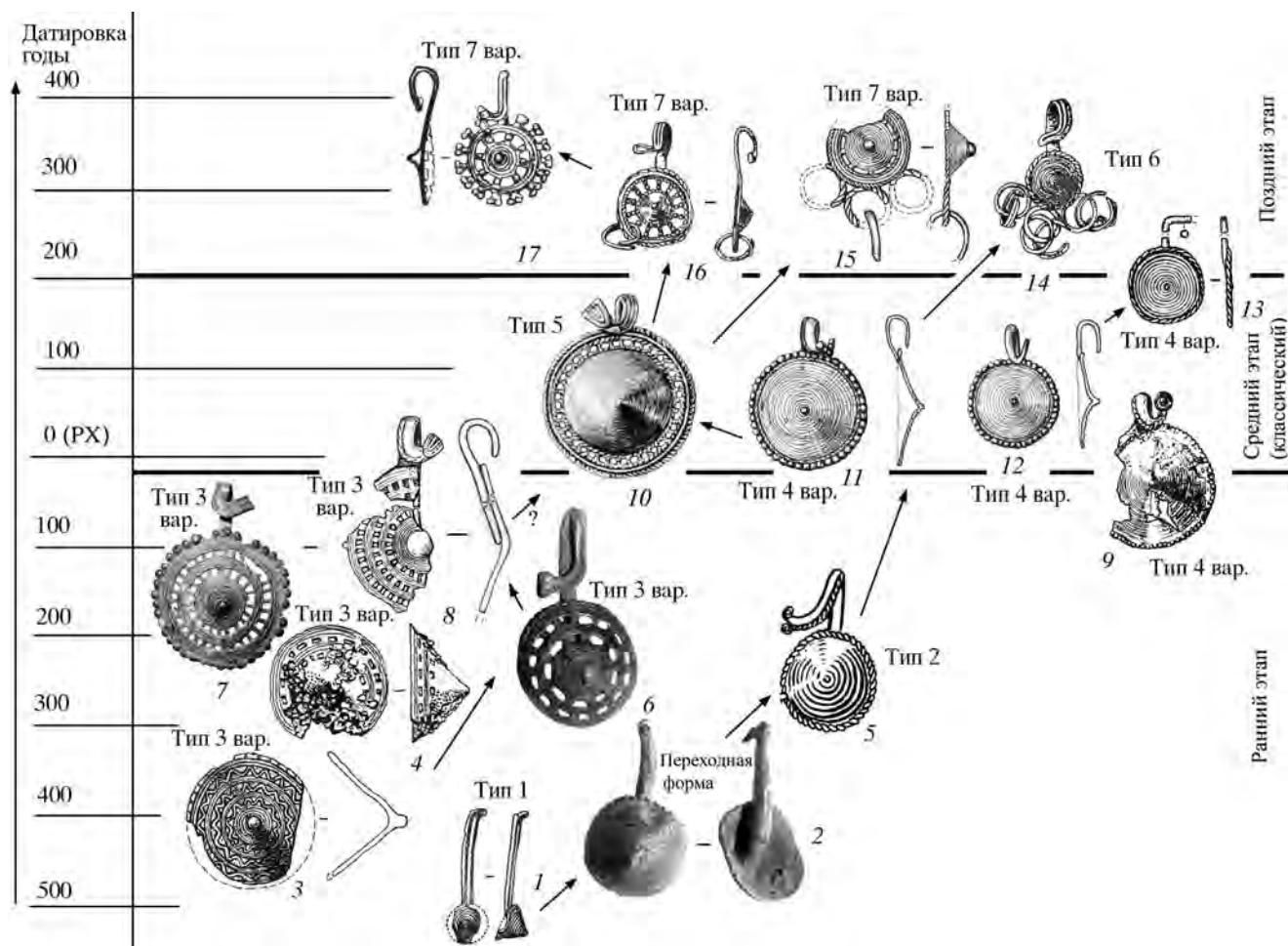


Рис. 6. Эволюционные ряды умбовидных подвесок. 1, 9, 14, 16 – Щербинское городище; 2 – селище Дунино; 3, 8, 13, 15 – Дьяково городище; 4 – городище Настасьино; 5 – городище Селецкое; 6 – неизвестное место находки, Одинцовский р-н; 7 – неизвестное место находки, Московская обл.; 10 – городище Троицкое; 11, 12 – городище Дютьково; 17 – городище Отмичи.

случае эта операция, по-видимому, привела к небольшой деформации восковой модели (рис. 5, 2). Литники во всех пяти случаях были подведены к изгибу дужек подвесок, где сохранились их следы в виде небольших наплывов металла (рис. 5, 3).

На тыльной стороне всех украшений хорошо заметен слой дополнительной обмазки модельным составом разной толщины, которую могли наносить на модели, чтобы избежать их возможной деформации, а также для скрепления мелких деталей декора (рис. 5, 1–3).

Анализ морфологических и технологических особенностей серии умбовидных подвесок, входивших в состав клада, позволяет выделить две подвески, модели которых предположительно были выполнены одним мастером (рис. 5, 2, 3). Об этом свидетельствуют одинаковые тип, форма и размер украшений, общие стилистические элементы. Оба украшения отличается также идентичный способ на-

несения дополнительной восковой обмазки на тыльную сторону украшений, при котором модельный состав распределялся не ровным сплошным слоем по всей внутренней поверхности модели (рис. 5, 1), как на других трех подвесках, входивших в состав клада, а покрывал тонким слоем лишь отдельные его участки. При этом хорошо просматривались воспроизведенные в металле витки провожденной нити, из которой была сделана основа модели.

На основании стратиграфии самой массовой серии подобных умбовидных подвесок с Троицкого городища А.Ф. Дубынин предполагал, что они датируются в пределах II–III, возможно, IV вв. н.э. (1974. С. 233). И.А. Сапрыкина, не приводя аргументации, расширила их датировку до I–V вв. н.э. (2006. С. 37).

Для того чтобы определить датировку этого украшения, необходимо построить типологический ряд (рис. 6) и использовать “аргумент Дьякова городи-

ща” – памятника, уникального по своей стратиграфии и наличию большой серии радиоуглеродных датировок (Кренке, 2004).

Представляется, что эволюцию умбоновидных подвесок можно разделить на три этапа: ранний, классический и поздний, для каждого из которых характерны подвески определенных типов. Для типологии этих украшений имеют значение такие признаки, как размер, форма и декор щитка, форма и декор дужки, а также способ ее крепления.

Формирование умбоновидных подвесок – украшения, ставшего “культуроопределяющим” для московоречского варианта дьяковской культуры (Смирнов, 1974. С. 77; Дубынин, 1974. С. 232), начинается приблизительно во второй половине I тыс. до н.э. Очень вероятным выглядит предположение А.Ф. Дубынина, что прототипами умбоновидных подвесок были так называемые серьги скифского типа (1974. С. 232).

Находок, относящихся к начальному этапу эволюции умбоновидных подвесок, известно немногим более десятка. Можно перечислить следующие памятники: Дьяково городище (нижний слой), Настасьино, Боршева, Селецкое, Дунино 4, Городищи, Максимковское 1, Мутенковское, Щербинское (Вишневецкий, 1995. С. 77; Дубынин, 1974. С. 271. Табл. XVII, 11; Кренке и др., 2010. Рис. 9; Сапрыкина, 2005. Рис. 1, 2; 2006; Сидоров, 2004. Рис. 5; Сыроватко, 2009. Рис. 102). На последних двух из перечисленных памятников найдены литейные формы для подвесок. Стилистически эти украшения составляют особую группу. Они имеют следующие особенности: сильно выступающий щиток, длинная дужка часто без дополнительных декоративных элементов. Дужка всегда крепится к центру щитка с внутренней стороны.

По всей видимости, прямыми прототипами подвесок ранней серии были украшения, представленные находкой с Щербинского городища (рис. 6, 1). Эта умбоновидная подвеска имела маленький щиток, образованный закрученными в спираль нитями, и длинную дужку (тип 1). Какие-либо дополнительные декоративные элементы отсутствовали.

Этой находке чрезвычайно близка подвеска из Дунино 4 (рис. 6, 2). В то же время она имеет и некоторые отличия: щиток подвески увеличен, а по его краю пущен кант из перевитой нити. Подвеска из Дунино 4, вероятно, относится к переходному варианту от умбоновидных подвесок типа 1 к подвескам типа 2.

В основном ранняя стадия развития московоречских умбоновидных подвесок представлена украшениями двух типов: с цельным щитком (тип 2)

и с ажурным щитком (тип 3). По всей видимости, украшения с ажурными и слитными щитками существовали одновременно и имели параллельные линии развития.

Подвески типа 2 продолжали линию развития типа 1. Они представляют собой украшения со щитками средних размеров (диаметр до 3 см, высота умбона до 1.5) с декором из нитей, уложенных по спирали. По краю пущен бордюр из витой нити; был также отмечен случай ее имитации с помощью насечек (подвеска с Максимковского селища). Дужка короче, чем у подвесок типа 1, но по-прежнему крепится к центру щитка (рис. 6, 5). Датировка на основании сопутствовавшей керамики и находок на селищах Дунино 4 и Максимково 1 – около V–III (II) вв. до н.э.

Время появления подвесок типа 3 на сегодняшний день не совсем ясно. В целом, повторяя основные признаки типа 2 (выступающий щиток, укороченная дужка, подведенная к центру щитка), они отличались ажурной, сложной формой щитка. Он представлял собой несколько отдельных окружностей в виде завернутых в спираль нитей, которые соединялись перемычками. По краю щитка шел бордюр из витой или зигзагообразной нити (рис. 6, 3, 6) либо из шариков зерни (рис. 6, 7). Внутри этого типа можно выделить несколько разновидностей, которые определяются прежде всего использованием при оформлении щитка мелких декоративных деталей разных типов: зигзагообразной нити, лент или “зерни”. Можно высказать осторожное предположение, что между этими вариантами существуют определенные хронологические различия, однако эта гипотеза нуждается в дальнейшей проверке. На основании находки из нижнего слоя Дьякова городища можно утверждать, что конические щитки с зигзагообразным декором бытовали уже в IV–III вв. до н.э. (рис. 6, 3). По всей видимости, другие варианты типа 3 появляются позднее.

Уже на раннем этапе бытования этих украшений начинается поиск оптимальных форм, на основе которых в дальнейшем формируется классический вариант умбоновидных подвесок первых веков н.э. Возможно, именно на этом этапе появляется так называемая ложная зернь (мелкие восковые шарики диаметром около 1 мм), ставшая в позднедьяковское время своеобразной визитной карточкой московоречского ювелирного стиля. Время появления ложной зерни определялось исследователями в рамках первых веков н.э. (Смирнов, 1970. С. 182). Однако тот факт, что на украшениях I–II вв. н.э. этот декоративный прием встречается в уже полностью сложившемся виде (например, пронизи изклада со Щербинского городища), позволяет пред-

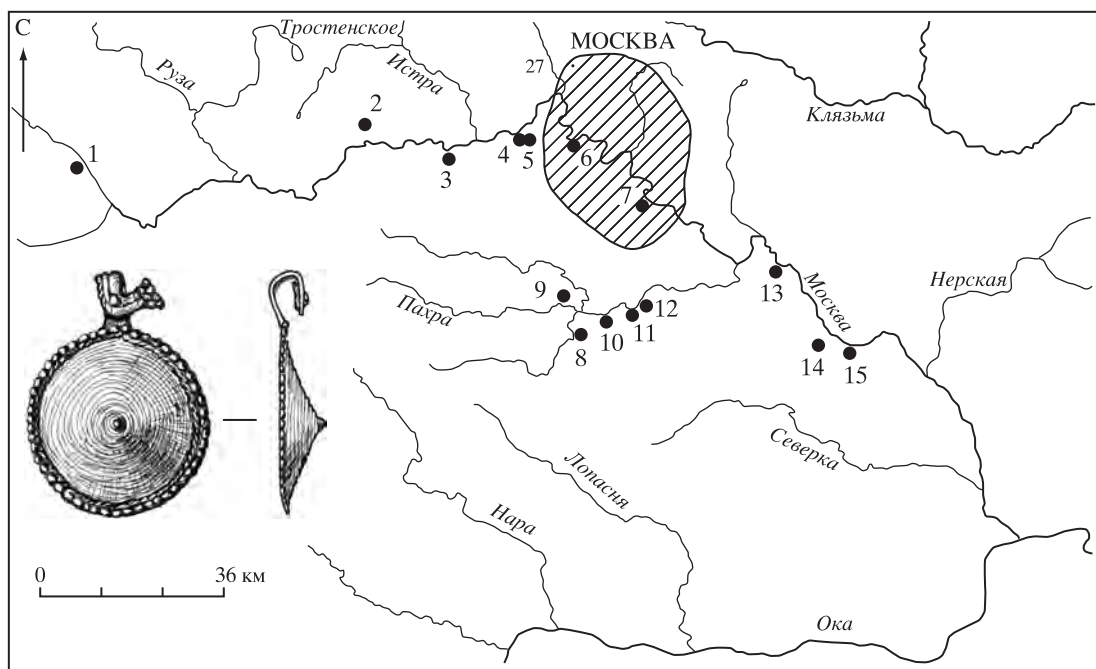


Рис. 7. Карта мест находок умбовидных подвесок, аналогичных дютьковскому кладу. 1 – Троицкое; 2 – Дютъково; 3 – Успенское; 4 – Жуковское; 5 – Барвихинское; 6 – Кунцево; 7 – Дьяково; 8 – Кузнечики; 9 – Луковня 1; 10 – Жданово 1; 11 – Щербинское; 12 – Заболотье; 13 – Круглица; 14 – Селецкое; 15 – Боршева.

положительно отодвинуть время появления зерни к более раннему периоду: концу I тыс. н.э. или рубежу эр.

Форма щитка подвесок постепенно уплощается, дужка укорачивается. Она по-прежнему подводится к центру щитка, но при этом плотно прилегает к его тыльной стороне (на следующем этапе она будет крепиться уже к краю щитка) (рис. 6, 8). Со временем появляются специфические формы дужки. Дужки с плетенкой по краю и волютой фиксируются у подвесок типа 2 около III–II вв. до н.э. Датировка опирается на находку из третьего слоя Селецкого городища (рис. 6, 5). У подвесок типа 3 на определенном этапе появляется дужка с завернутым “язычком”, состоящим из трех нитей. По краю дужки также шла плетенка (рис. 6, 8). Датировка этого этапа развития формы на основании хронологии Дьякова городища – около I в. до н.э.

Следующая стадия развития умбовидных подвесок – это формирование самой массовой формы, которая как раз представлена в кладу с городища Дютъково (рис. 6, 11, 12). Для украшений классического варианта (тип 4) характерен слабо выступающий вперед, часто уплощенный щиток. Высота умбона 5–6 мм, его диаметр колеблется в пределах 14–38 мм. Щиток представляет собой закрученную в спираль нить толщиной до 1 мм, по периметру украшен зернью и/или плетенкой из двойной перевитой нити. Характерная деталь: поясик зерни

всегда шел снаружи. Дужка небольшая, всегда подведена к краю щитка, изготовлена, как правило, из одного или нескольких обрезков провощенных нитей или восковых лент, часто дополнительно украшена двойной перевитой нитью. У крупных экземпляров край дужки обычно украшался несколькими шариками ложной зерни. Известны также экземпляры с простыми дужками, без дополнительных декоративных элементов.

Наличие в кладу с городища Дютъково подвесок как с орнаментированной, так и с неорнаментированной дужкой позволяет предположить, что в данном случае имеет место не эволюционное развитие от простых форм к более сложным, а сосуществование нескольких вариантов одного общего типа умбовидных подвесок. Датировка на основании стратиграфии Дьякова городища – I–II вв. н.э. (до распространения украшений с эмалями).

Практически тождественные аналогии умбовидным подвескам с городища Дютъкова известны на ряде московских памятников, охватывающих почти все течение Москвы-реки (рис. 7): селище Жуковка (1 экз.), городища Троицкое (12 экз.); Успенское (2 экз.); Барвихинское (1 экз.); Кунцево (2 экз.); Дьяково (1 экз.); Круглица (3 экз.); Боршева (1 экз.); Селецкое (3 экз.); Кузнечики (2 экз.); Луковня (2 экз.) (Дубынин, 1967; Древнее поселение..., 1970; Краснов, 1964; Третьяков, 1957), селища Жданово 1 и Заболотье на р. Пахра.

Дьяково–82 Восточная стенка

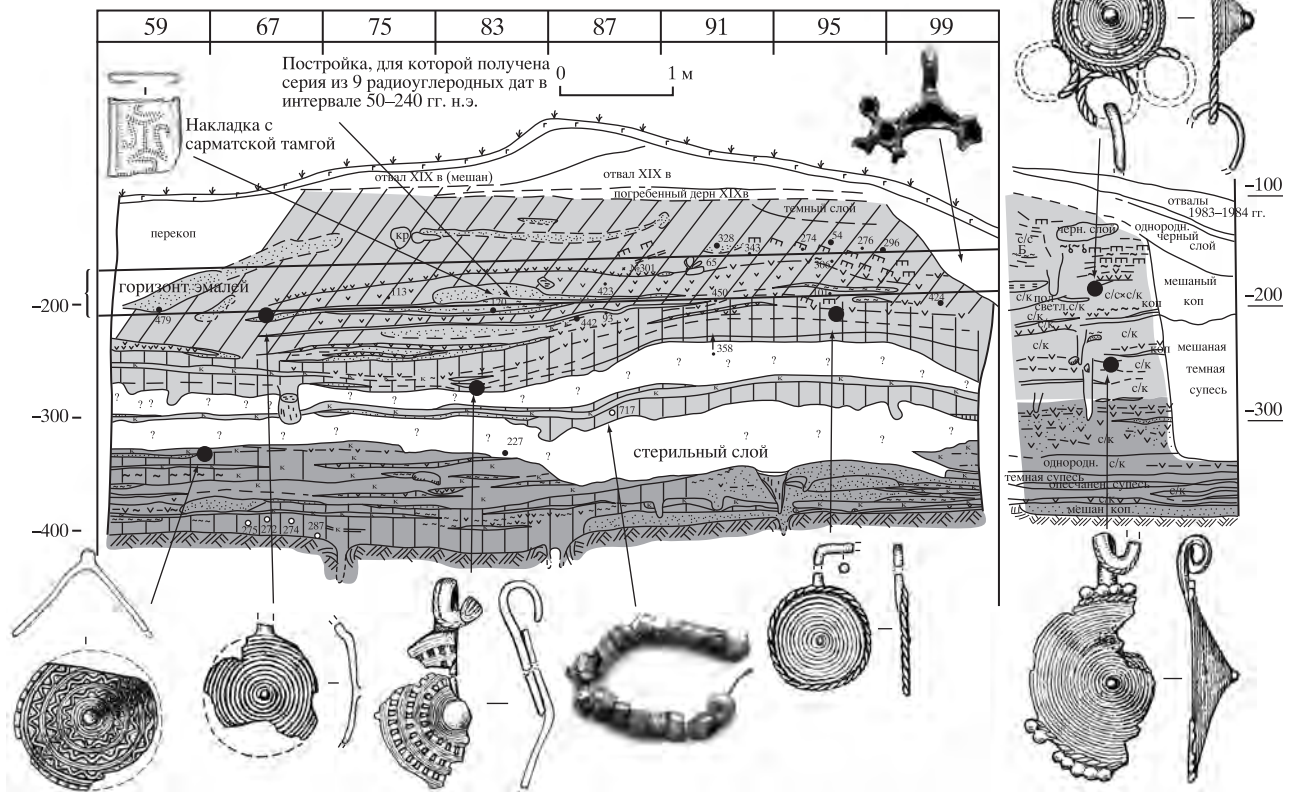


Рис. 8. Профиль восточной стенки раскопа 1982 г. на Дьяковом городище, на который спроецированы найденные на памятнике умбоновидные подвески.

Вне пределов бассейна Москвы-реки известны лишь единичные находки. Они распространяются как на север, так и на юг. На севере это городище Прислон на Верхней Волге, чуть ниже устья Дубны (Розенфельдт, 1970. Рис. 1, 29). На юге – селище Заречье на р. Угра (Розенфельдт, 1970. С. 212). Имеются сведения о находках тождественных украшений на севере Калужской обл. (упоминавшийся выше форум домонгольской металлопластики в Интернете).

Следующий, поздний, этап характеризуется общей деградацией стиля – появлением украшений уменьшенного размера, совершенно плоских без бордюра из зерни (рис. 6, 13). Датировка – рубеж II–III вв. н.э. Затем появляются украшения с дополнительными привесками с петлей на конце дужки (тип 6) (рис. 6, 14). Эти украшения имели очень длительную эволюцию вплоть до средневековья, но уже вне контекста москворецких памятников дьякова типа.

Особое место в эволюционном ряду дьяковских умбоновидных украшений занимают подвески типа 5 со щитком, состоящим из двух частей – центральной и периферической. По внешнему кольцу у них идет ажурное поле (рис. 6, 10). Серия нахо-

док с Троицкого городища позволяет говорить о датировке подобных находок I–II вв. н.э., т.е. они одновременны подвескам типа 4 и, возможно, представляют собой дальнейшее развитие этого типа. В то же время они могут быть прямым продолжением эволюционного ряда подвесок с ажурным щитком второй половины I тыс. до н.э. (тип 3).

У ажурных подвесок типа 7, развивающихся из типа 5, центральная часть щитка уменьшается, ажурное поле расширяется (рис. 6, 15, 16). Судя по находкам на городище Дьяково, этот тип синхронен горизонту украшений с эмалью, т.е. датируется III – началом IV в. н.э. В дальнейшем умбон щитка еще больше уменьшается, ажурное поле расширяется, “обрастает” отростками (рис. 6, 17). Это уже дериваты, характеризующие “упадок” стиля.

“Аргумент Дьякова городища” не может рассматриваться как исчерпывающий. Находок умбоновидных привесок с этого памятника не так много. Тем не менее показательно, что вся серия этих украшений оказалась в горизонте более раннем, чем IV в. н.э. (рис. 8). Мы выдвигаем предварительную гипотезу, что “пик” развития стиля москворецких умбоновидных украшений, который представляют

находки из клада на городище Дютьково, пришелся на I–II вв. н.э. Нужно также учесть доказательство от противного. В рязано-окских могильниках III–IV вв. н.э. отсутствуют находки умбоновидных привесок, аналогичных дютьковскому кладу, а более поздние вещи из московского региона представлены.

Бляшки-скорлупки (11 шт.). Диаметр бляшек-скорлупок колеблется в пределах 6.5–10 мм (рис. 4А, 6–16). Все украшения были отлиты по выплавляемым моделям. В литературе описаны два способа получения моделей бляшек-скорлупок: с помощью пуансона, которым продавливали шарик или плоскую круглую пластину нужного диаметра; путем изгибания восковой пластины (Сапрыкина, 2004. С. 129, 131). На половине бляшек-скорлупок из состава клада (6 шт.) прослеживаются отчетливые следы использования пуансонов с округлым рабочим окончанием диаметром около 5–6 мм: на внутренней стороне украшений хорошо заметен бортик по периметру и углубление в центре диаметром 5–6 мм (рис. 4А, 6–8, 12, 15, 16). С внешней стороны бляшки-скорлупки имели, как правило, ровную, равномерно изогнутую поверхность. В одном случае нажим пуансона был настолько сильным, что на внешней поверхности украшения появился выпуклый участок диаметром около 6 мм (рис. 4А, 16; 5, 5). Петельки бляшек изготавливались отдельно из восковых лент или нитей шириной 1–2.5 мм и крепились к основе с помощью воска и горячего инструмента (рис. 5, 4). Следует также отметить присутствующее в коллекции украшение неправильной формы (рис. 4А, 10). Возможно, в данном случае перед нами попытка имитации украшения другого типа – дуговидной бляшки (рис. 4А, 35).

Серия из 53 бляшек-скорлупок присутствует в кладах с Щербинского городища, ареал аналогий которым весьма широк – от Прибалтики до Прикамья (Дубынин, 1974. С. 235. Табл. XXVII, 5). В культурном слое Дьякова городища их было найдено девять штук, в том числе семь – в стратифицированных отложениях. Они распределялись в пределах всего верхнего слоя, тяготея к его среднему и верхнему горизонтам, которые датируются III–V вв.

Бронзовые бусины-пронизы (8 шт.). Длина украшений 3.5–6, диаметр отверстий 3.5–6 мм (рис. 4Б, 29–36). Форма боченовидная, в двух случаях – битрапиевидная (рис. 4Б, 32, 33). Выплавляемые модели, предназначавшиеся для отливки бусин, формовались, по-видимому, из кусочков восковых лент толщиной около 0.5 мм. Правильные ровные отверстия с прямыми стенками и равномерным сечением могут свидетельствовать о том, что в данном случае при изготовлении выплавляемых моделей

использовался вставной стержень. Это предположение подтверждается результатами исследования типологически близких украшений, найденных на Троицком городище (Сапрыкина, 2005. С. 525).

Пронизы в форме колечек (472 шт.). Диаметр колечек – 6.5–9 мм (рис. 4Б, 1–28, 39). При изготовлении моделей использовались отрезки тонкого воскового дрота или нити диаметром около 0.75–1.5 мм. Края заготовок крепились внакладку или встык (рис. 5, 8, 9). Второй способ крепления был ненадежен и мог привести к браку: в коллекции присутствует одно колечко с разомкнутыми концами (рис. 5, 10). Ровная правильная форма украшений, плоская поверхность дрота с внутренней стороны колечек позволяют предположить, что, как и в предыдущем случае, при изготовлении моделей был использован вставной стержень. Среди украшений этого типа можно выделить группу колечек меньшего диаметра (в среднем 6.5–7 мм), которые отличает особая тщательность изготовления: отсутствуют следы соединения краев восковой ленты, мелкие дефекты литья (рис. 4Б, 21–25). Аналогии представлены в Щербинском кладах (Дубынин, 1974. Табл. XXVII).

Дугообразные нашивки-пронизы (21 шт.) представляли собой небольшие украшения размерами 2.5–4×6.5–8 мм с немного выпуклой внешней стороной (рис. 4А, 17–37). В нескольких случаях вдоль пластины имеется слабовыраженное ребро (рис. 4А, 18, 24, 33). Изготовлены нашивки по выплавляемой модели. Для создания моделей использовались отрезки восковых лент плосковыпуклого сечения шириной 2.5–4 мм. Можно предположить, что в некоторых случаях в процессе изготовления модель изгибалась на специальной болванке (рис. 5, 6, 7). Часть бляшек делали, по-видимому, из цельной заготовки (рис. 4А, 19–21, 35). В некоторых случаях петельки изготавливались отдельно и затем крепились к основе с помощью горячего инструмента (рис. 4А, 24, 33).

Функция украшений этого типа не совсем ясна: они не имеют, в отличие от бляшек-скорлупок, стандартной формы и в ряде случаев напоминают скорее миниатюрные пронизы. Однако тот факт, что у большинства украшений этого типа присутствует выраженная петелька, позволяет предположить, что они предназначались для нашивания на какую-либо основу. Наиболее крупные экземпляры украшений этого типа с хорошо выраженной петелькой, по-видимому, использовались так же, как и бляшки-скорлупки.

Пронизы с разомкнутыми концами овальной, полукруглой или подтреугольной форм (7 шт.). Размеры – 6–8×3–4 мм. Изготовлены из пластинчатых

заготовок шириной 4 и длиной 19–20 мм (рис. 4А, 38–44). На основании результатов визуального обследования можно сделать вывод, что по меньшей мере две пронизи были выполнены из обрезков кованых пластин (рис. 4А, 38, 43). Другие экземпляры могли быть выполнены из литых пластин или пластин, подвергшихся косметической ковке. В данном случае вопрос о применении пластической деформации может быть решен только после проведения микроструктурного анализа. У пяти пронизей с внутренней стороны был отмечен желобок, нанесенный на заготовку чеканом с продольным рабочим окончанием. В результате этой операции заготовка приобрела слабовыраженное ребро (рис. 4А, 39). Исходя из формы и размеров украшений можно предположить, что они имитировали литые нашивки-пронизи, рассмотренные выше.

Стеклянные бусины (2 экз.) из белого полупрозрачного стекла изготовлены из тянутой трубочки (рис. 4Б, 37, 38). Почти тождественные аналогии были встречены на Дьяковом городище (Кренке, Румянцева, 2008. Рис. 6, 8). Здесь эти бусы, как и в дютювском кладе, входили в состав пронизей из бронзовых бус и колечек. Стратиграфическое положение находки с Дьякова городища – основание верхнего слоя. Это указывает на дату около II–I вв. до н.э.

Интерпретация. Датировка дютювского клада должна, видимо, определяться на основании наиболее точно датированного типа украшений – умбоновидных привесок. Предположительно клад следует относить к I–II вв. н.э. Городище, где был найден клад, в это время, может быть, даже не являлось местом постоянного поселения. Центр жизни микро-региона находился рядом – на большом городище возле Саввино-Сторожевского монастыря.

Сопоставляя клад из Дютюво с кладом с Щербинского городища, можно быть уверенным в их практически полной синхронности и принадлежности к одному комплекту женских украшений. В этот комплект входили также отсутствующие в дютювском кладе прямоугольные ажурные бляшки-нашивки из рядов зерни и спиральные браслеты.

Предположение, что умбоновидные подвески использовали как височное украшение, весьма вероятно. Положение этих вещей в дютювском кладе допускает, что их также могли использовать как дополнительное украшение пронизей, крепившихся к головному (?) украшению.

География аналогий дютювским находкам умбоновидных подвесок очень компактна – они концентрируются на памятниках в пределах верхнего и среднего течения Москвы-реки и Пахры (рис. 7).

Рассмотренные находки умбоновидных подвесок показывают, что сложная и кропотливая технология их изготовления была в I–II вв. несколько упрощена, включала ряд стандартных простых операций (сворачивание спирали из нити, формовка умбона, прикрепление украшения бордюра, закрепление дужки). Производство, вероятно, было массовым.

Как показало визуальное обследование, все бронзовые украшения, входившие в состав клада, за исключением пластинчатых пронизей с разомкнутыми концами, были изготовлены литьем по выплавляемой модели – технике, стандартной для московоречья эпохи раннего железного века. Необходимо отметить, что отдельные украшения клада, несмотря на миниатюрный размер, изготавливались с максимальной тщательностью: швы, оставшиеся после соединения отдельных деталей моделей, тщательно заглаживались, полностью убиралась мелкие дефекты литья и остатки литников.

Находка клада на городище Дютюво ярко подтверждает справедливость раннее высказанных предположений о том, что в бассейне Москвы-реки (за исключением ее нижнего течения) в первых веках н.э. проживала группа населения, обладавшая культурной спецификой. Культура этого населения отличалась выраженной “металлонасыщенностью”. Местный традиционный женский костюм включал в себя большое количество металлических украшений, в том числе чрезвычайно мелких, использовавшихся либо в составе ожерелий, либо для расшивки одежды и головного убора.

Из этого следует, что жители Московоречья обладали ресурсами, необходимыми для того, чтобы выменивать сырье; у них существовали определенные эстетические запросы и была возможность их удовлетворять. Можно сделать предположение, что формирование устойчивого стиля женских украшений отражает процесс этнической консолидации населения региона. В это время, видимо, активизировались связи в южном направлении (находки из Калужской обл. не случайны), которые еще больше усиливались во II–III вв. н.э. (Кренке, Румянцева, 2008. С. 104).

При оценке археологических находок важно понимать, что мы имеем дело с малым количеством предметов сравнительно с реально бытовавшим числом изделий. Представим, например, что у славянского населения Московоречья в XII–XIII вв. не было бы курганного обряда захоронения и мы располагали бы лишь материалами раскопок поселений. Тогда окажется, что число умбоновидных подвесок начала н.э. сопоставимо с числом находок семилопастных височных колец на древне-

русских поселениях в пределах бассейна Москвы-реки. Если сделать обратный логический ход, то получится, что чуть ли не каждая женщина, проживавшая на московецких городищах дякова типа в I–II вв. н.э., имела умбоновидные украшения, и это был наглядный признак ее этнической идентификации.

Выражаем искреннюю благодарность Т.Г. Сарачевой (ГИМ) за консультацию в процессе написания этой работы; В.И. Вишневному – за возможность ознакомиться с неопубликованными материалами; М.И. Гоняному – за предоставление сведений о неопубликованных находках.

СПИСОК ЛИТЕРАТУРЫ

- Вишевский В.И.* Работы в Московской области // АО–1994. 1995.
- Древнее поселение в Подмосковье. М., 1970.
- Дубынин А.Ф.* Клад Щербинского городища // КСИА. 1967. Вып. 112.
- Дубынин А.Ф.* Щербинское городище // Дьяковская культура. М., 1974.
- Козенкова В.И.* Кобанская культура: Восточный вариант. М., 1977 (САИ; Вып. В2-5).
- Козенкова В.И.* Материальная основа быта кобанских племен: Западный вариант. М., 1998 (САИ; Вып. В2-5).
- Краснов Ю.А.* Раскопки на Успенском городище в 1961–1962 гг. // КСИА. 1964. Вып. 102.
- Кренке Н.А.* “Чертов городок” – селище железного века в окрестностях Коломенского // РА. 1995. № 3.
- Кренке Н.А.* Дьяково городище: методы исследований // Восточная Европа в средневековье. М., 2004.
- Кренке Н.А., Агеева К.Е., Григорян С.Б. и др.* Поселение Царицыно-1 // Археология парка Царицыно. М., 2008.
- Кренке Н.А., Лазукин А.В., Елкина И.И. и др.* Исследования памятников эпохи бронзы – раннего железа в районе Звенигорода // Археология Подмосковья. Вып. 6. М., 2010.
- Кренке Н.А., Румянцева О.С.* Стекланные бусы Дьякова городища // РА. 2008. № 2.
- Кренке Н.А., Тавлинцева Е.Ю.* Литейные формы с Дьякова городища // РА. 2002. № 4.
- Крис Х.И.* Костяные и железные наконечники стрел Троицкого городища // Древнее поселение в Подмосковье. М., 1970.
- Патрушев В.С.* Марийский край в VII–VI вв. до н.э. (Старший Ахмыловский могильник). Йошкар-Ола, 1984.
- Розенфельдт Р.Л.* Находки с городища Прислон // СА. 1970. № 4.
- Сапрыкина И.А.* Приемы изготовления ювелирных украшений из “клада” Троицкого городища // Археология Подмосковья. М., 2004.
- Сапрыкина И.А.* Производственный ювелирный комплекс Троицкого городища дьяковской культуры // Древности Евразии. От ранней бронзы до раннего средневековья. М., 2005.
- Сапрыкина И.А.* К вопросу об умбоновидных подвесках дьяковской культуры // РА. 2006. № 4.
- Сидоров В.В.* Мутенковское городище // Археология Подмосковья. М., 2004.
- Смирнов К.А.* Части костюма и украшения, найденные на Троицком городище // Древнее поселение в Подмосковье. М., 1970.
- Смирнов К.А.* Дьяковская культура // Дьяковская культура. М., 1974.
- Смирнова Г.И.* Западно-подольская группа памятников в свете исследования к концу XX столетия // Древности скифской эпохи. М., 2006.
- Сыроватко А.С.* Юго-восточное Подмосковье в железном веке. М., 2009.
- Третьяков П.Н.* К вопросу об этническом составе населения Волго-Окского междуречья в I тыс. н.э. // СА. 1957. № 2.