

АРХЕОЛОГИЯ

К ВОПРОСУ О КУЛЬТУРОЗАВИСИМЫХ ПРИЗНАКАХ У «УТЮЖКОВ»¹

И. В. Усачева

Рассматривается вопрос о связи морфологических и декоративных характеристик поперечно-желобчатых изделий («утюжков») с конкретным культурным фоном. На примере образцов козловско-полуденской и боборыкинской культур доказывается, что «утюжки» каждой из них обладают своим набором признаков, которые можно рассматривать в качестве культурных маркеров.

«Утюжки» (човники, гладилки) — небольшие (3–22 см, чаще — 6–12 см) поперечно-желобчатые изделия из камня и глины — относятся к поликультурной категории предметов. Представленные в коллекциях, как правило, единичными экземплярами, они зафиксированы в материалах свыше 50 культур и культурных типов.

Преобладают тщательно изготовленные экземпляры, но есть и выполненные на природном плиточном материале без дополнительной обработки поверхности. Широко используется декор изделий. Для морфологии и орнамента характерны многообразие и вариативность. Общими признаками для «утюжков» являются стандартизированный размер желобка (диаметр от 0,7 до 1,6 см) и избирательный подход к сырью. В сырье приоритетны мягкие (твердость по шкале Мооса — 1–3 ед.), огнеупорные породы — тальковый, тальк-карбонатный и тальк-хлоритовый сланец, глинистый сланец, стеатит, хлорит, глина и т. д.

Устойчивость категорийных признаков свидетельствует об их прагматической заданности. Основа этой заданности, по всей видимости, обусловлена функцией [Усачева, 2006]. Морфология и орнамент к устойчивым признакам не относятся. Автором прослежено около 30 типов разновидностей форм в плане и столько же в поперечном и продольном сечениях. Еще более широки вариации орнаментальных мотивов и композиций. Тем не менее в ряде случаев отчетливо прослеживаются комбинации признаков, образующие серии. Вряд ли это случайность, но что стоит за этим — общий хронологический фон или некая культурная маркировка, — не ясно. Проведению соответствующих сравнительно-типологических анализов препятствовала, с одной стороны, сильная разрозненность материалов, с другой — малочисленность и невыразительность покультурных выборок. Сказывалось также массовое отсутствие у «утюжков» достоверных культурно-хронологических привязок. Значительный рост источниковой базы в последние десятилетия в корне изменил ситуацию. Появились серии хорошо документированных находок, радиоуглеродные датировки.

Для апробации поставленных вопросов была выбрана хорошо знакомая автору коллекция «утюжков» Среднего Урала и Зауралья (районы Нижнего Притоболья), насчитывающая 73 экз.² Здесь имеются «утюжки» с хорошей культурно-хронологической привязкой, хотя количество их невелико — менее 20 % от общей массы. Среди этих последних сериями представлены только «утюжки» козловско-полуденской (7 экз.) и боборыкинской (4 экз.) культур (рис. 1, 1–3, 5–7; 2).

Для козловско-полуденских утюжков характерны подпрямоугольная с выпуклыми концами или ладьевидная с усеченными концами форма в плане; подтреугольная с вертикально усеченными концами, в одном случае — подпрямоугольная с выпуклыми концами, форма продольного сечения и высокая полуовально-трапецевидная форма в поперечном разрезе (табл. 1, памятники 1–7). Длина изделий варьирует от 58 до 120 мм, ширина — от 17 до 33 мм, толщина — от 18 до 55 мм. Отношение ширины к длине (ш/дл) составляет 1:5 — 1:3 или, более точно, — 21–34 %, тол-

¹ Работа выполнена при поддержке программы Президиума СО РАН «Адаптация народов и культур к изменениям природной среды, социальным и техногенным трансформациям» (проект «Территория Тоболо-Ишимья в переходные периоды: адаптация, трансформация и взаимодействие культур в голоцене»).

² Искренне признательна В. Д. Викторовой и Н. М. Чаиркиной за предоставленное разрешение воспользоваться неопубликованными материалами. Благодарю В. Ф. Кернер и В. Т. Ковалеву, позволивших ознакомиться с их материалами, а также С. Н. Панину за возможность обработки «утюжков» из фондов СОКМ.

К вопросу о культурозависимых признаках у «утюжков»

щины к ширине (т/ш) — 1,2:1 — 2,3:1 (120–229 %), что демонстрирует тяготение к узким и высоким пропорциям. Рельеф у большинства экземпляров жесткий, с выделенными боковыми гранями и узкой верхней плоскостью. Орнамент ограничивается размерами этой плоскости. Отмечен только один случай, когда узорная линия вышла за ее пределы на боковую поверхность. Зафиксированы неорнаментированные экземпляры. Среди элементов орнамента преобладают прямые линии и косая сетка. Для декора характерна асимметричность относительно желобка. Последняя носит, как правило, качественный характер, т. е. сопровождается не количественными изменениями его составляющих, а сменой узора или, как вариант, его отсутствием.

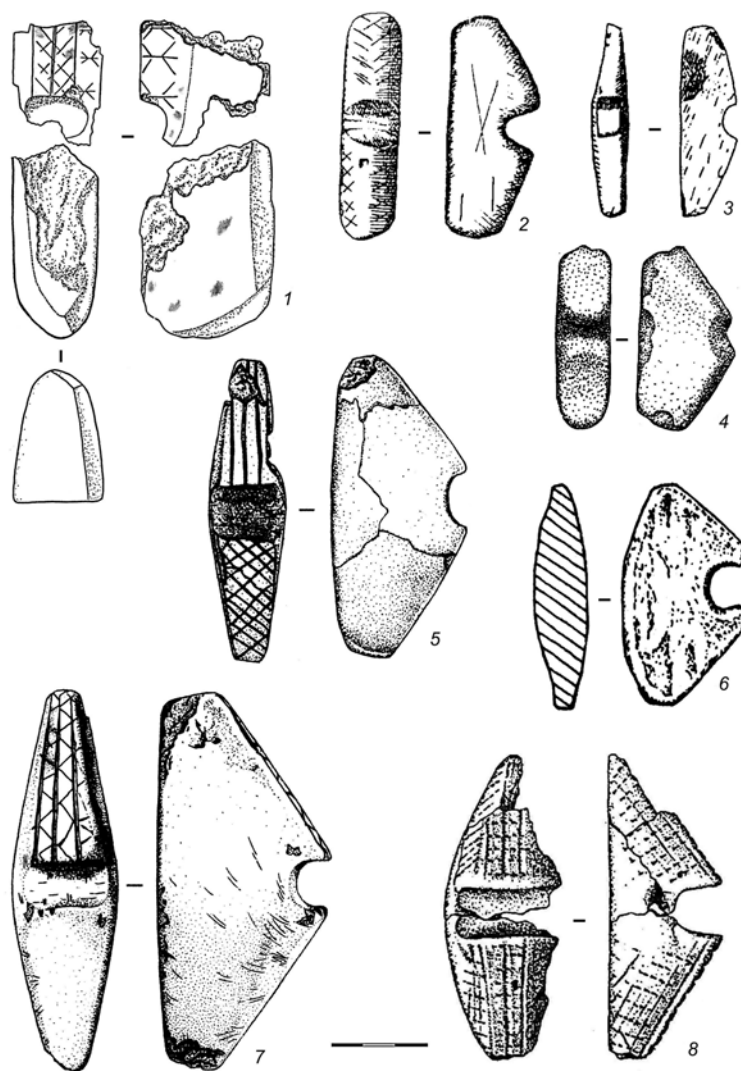


Рис. 1. «Утюжки» козловско-полуденской культуры:

1 — Евстюниха; 2, 3, 6, 8 — Исетское Правобережное I; 4 — Полуденка I; 5, 7 — Шайдурихинское V;
1–4, 6, 7 — камень; 5, 8 — глина

«Утюжки» боборыкинской серии обладают другим набором признаков. Их морфология характеризуется ладьевидными и ромбовидными формами в плане, полуовальными разновидностями продольного сечения и низкими полуовально-трапециевидными разновидностями поперечного сечения (табл. 2, памятники 10–13). Рельеф пластичный, мягкий. Жесткие элементы (ребра, грани) практически не используются или присутствуют в сильно сглаженном варианте. Длина изделий варьирует от 54 до 155 мм, ширина — от 22 до 62,5 мм, толщина — от 11 до 37 мм. Как следует из показателей отношения ширины к длине (ш/дл) и толщины к ширине (т/ш), «утюжки»

этой группы представлены среднеширокими — 1:3 — 1:2 (30–52 %) и преимущественно средне-высокими — 1:2 — 1:1 (50–115 %) экземплярами. В декоре доминируют прямые линии и зигзаг. Орнамент наносится на все поверхности: верхнюю, боковые и нижнюю.

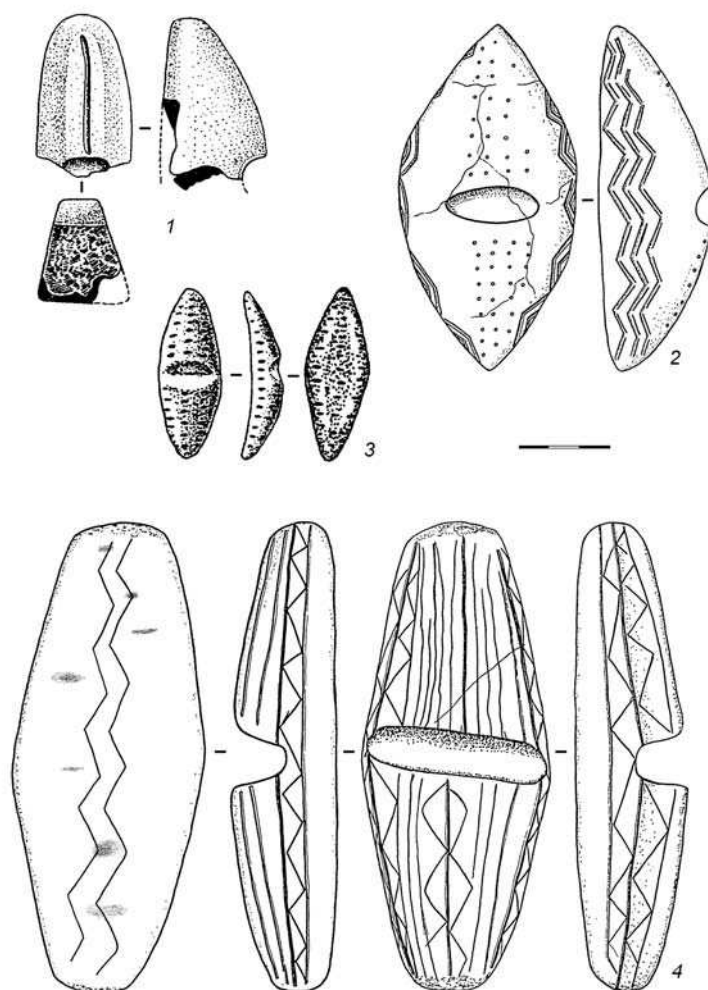


Рис. 2. «Утюжки» боборыкинской культуры:

1 — Юргаркуль III; 2 — ЮАО XII; 3 — Палатки I; 4 — ЮАО V: 1–3 — глина; 4 — камень

Как видим, набор признаков в сериях существенно различается. Более того, в каждой группе определяется комбинация показателей, которая, являясь устойчивой, выделяет их из общего массива «утюжков». К отличительным особенностям боборыкинской серии предварительно, ввиду малых размеров группы, можно отнести тяготение к орнаментации всех поверхностей, относительную симметричность декора, склонность к нанесению осевой линии на одной половине изделия, использование зигзага в орнаментальной композиции. Особенно показательным является зигзаг. Он изредка встречается на других территориях, но нигде более не дает серийных материалов.

У козловских «утюжков» ведущими являются морфологические признаки — доминирование высоких и узких пропорций в сочетании с подтреугольной формой продольного сечения и высокой трапецевидной — поперечного. Декор привязан к верхней плоскости, асимметричен. Излюбленные элементы — прямые, косая сетка, одинарные пояски косых крестов (рис. 4, 5).

Ориентируясь на выделенные совокупности признаков, среди «утюжков» с неопределенной культурно-хронологической принадлежностью этого региона было выявлено еще семь предположительно боборыкинских и два козловско-полуденских экземпляра (табл. 2, памятники 14–20; 1, памятники 8, 9). Во всех случаях, за исключением обезличенного (сопроводительный материал отсутствует) изделия с верховьев Исети, в коллекциях памятников удалось проследить

К вопросу о культурозависимых признаках у «утюжков»

наличие артефактов соответствующих культур. Следует отметить, что по поводу ряда попавших в боборыкинскую выборку «утюжков» уже высказывалось мнение о принадлежности их именно этой культуре [Викторова, Кернер, 1998. С. 69; Усачева, 2003. С. 209].

Таблица 1

Козловско-полуденские «утюжки». Морфология

Памятник (поселение)	Местонахождение	Форма в плане (I)	Форма прод. сечения (II)	Форма попер. сечения (III)	Ш/дл, %	Т/ш, %	Длина в мм	Ширина в мм	Толщина в мм	Автор находки	Рис.
1. Евстони́ха	Однослойный, козловский (евстони́нский)	A-1 р	a-1	c-3	23 р	148	120 р	27	40	А. И. Россадович 1974–1975	1, 1
2. Евстони́ха	Однослойный, козловский (евстони́нский)				34	182	64	22	40	А. И. Россадович 1974–1975	—
3. Исетское Правобережное I	Полуденское жилище (№ 13), придонная часть	Б-2	б-1	c-3	21	120	58	12	18	В. Ф. Кернер 1980-е	1, 3
4. Исетское Правобережное I	Полуденское жилище (№ 2), придонная часть	Б-2	б-3		23*	229*	74*	17*	39*	В. Ф. Кернер 1980-е	1, 6
5. Исетское Правобережное I	Полуденское жилище (№ 13), придонная часть	A-1	б-1		29	150	70	20	30	В. Ф. Кернер 1980-е	1, 2
6. Шайдуринское V	Козловское (евстони́нское) жилище	Б-2	б-2	c-3	26**	172**	95**	25**	43**	В. Т. Ковалева 2003	1, 5
7. Шайдуринское V	Козловское (евстони́нское) жилище	Б-2	б-2	c-3	28**	167**	119**	33**	55**	В. Т. Ковалева 2003	1, 7
8. Полуденка I	Эпонимный памятник	A-1	б-2	b-1*	28	180	90 р	25	45	О. Н. Бадер 1944–1945	1, 4
9. Исетское Правобережное I	Переотложенный козловско-полуденский слой	Б-3	б-2		43*	86 р*	100 р*	43 р*	37	В. Ф. Кернер 1980-е	1, 8

Примечания: р — реконструкция; * — замеры по рисунку [Кернер, 1991]; ** — замеры по рисунку [Ковалева, Зырянова, 2006]. I: A-1 — подпрямоугольная с выпуклыми концами; Б-2 — ладьевидная с усеченными концами; Б-3 — ладьевидная с приостренными концами. II: a-1 — подпрямоугольная с выпуклыми концами; б-1 — подтреугольная с вертикально усеченными концами; б-2 — подтреугольная с наискось усеченными концами; б-3 — подтреугольная с наискось усеченными концами и выпуклым основанием. III: c-3 — высокая полуовально-трапециевидная; b-1 — высокая подпрямоугольная.

Таблица 2

Боборыкинские «утюжки». Морфология

Памятник (поселение)	Местонахождение	Форма в плане (I)	Форма прод. сечения (II)	Форма попер. сечения (III)	Ш/дл, %	Т/ш, %	Длина в мм	Ширина в мм	Толщина в мм	Автор находки	Рис.
10. Палатки I	Рядом с боборыкинским сосудом	Б-3	в-3	a-1	41	50	54	22	11	В. Д. Викторова 1990-е	2, 3
11. ЮАО-V	Заполнение боборыкинского жилища (№ IIIa)	Б-2	в-5	c-2	40	58	155	62,5	35	В. Д. Викторова 1969	2, 4
12. ЮАО XII	Боборыкинское жилище	Б-3	в-1	a-1	52	63	114	59	37	В. Т. Ковалева 1976	2, 2
13. Юргаркуль III	Боборыкинское жилище (?)	Г-1 р	в-4	c-1	30 р*	115*	103 р*	31*	36*	М. Ф. Косарев 1980-е	2, 1
14. Верховья Исети	Обезличен	Б-1	в-3	c-2	36	43	143	51	22	Фонды СОКМ	3, 1
15. г. Скворцовая 5	Смешанный слой	Б-1	в-5	c-2	36	60	120	43	26	Н. М. Чаиркина 2005	3, 4
16. 1-я Андреевская стоянка	Смешанный слой	Б-1	в-2	d-1	54 р	54	106 р	57 р	31	А. Я. Словоцов 1880-е	6, 2
17. 1-я Андреевская стоянка	Смешанный слой	Б-1	в-5	c-2	60	68	128	76,5	52	А. Я. Словоцов 1880-е	6, 1
18. ЮАО V	Перекрытие или верх боборыкинского жилища (№ I)	Б-1	в-2	a-1	32	120	70	22,5	27	В. Д. Викторова 1967	3, 3
19. ЮАО XIIIa	Смешанный слой	Б-2	в-5		39	44	140 р	55 р	24	В. Т. Ковалева 1990–1994	3, 5
20. Карасье озеро 1	Смешанный слой	Б-2	в-5	a-2	45	50	88	40	20	О. Е. Клер Конец XIX	3, 2

Примечания: р — реконструкция; * — замеры по рисунку [Косарев, 1996]. I: Б-1 — ладьевидная; Б-2 — ладьевидная с усеченными концами; Б-3 — ладьевидная с приостренными концами; В-1 — ромбовидная; В-2 — ромбовидная с усеченными концами; Г-1 — подовальная. II: в-1 — полуовал; в-2 — полуовал с приподнятыми концами; в-3 — полуовал с вогнутым основанием; в-4 — полуовал с вертикально усеченными концами; в-5 — полуовал с усеченными наискось концами. III: a-1 — полуовал; a-2 — полуовал с плоскостью на торце; c-1 — трапециевидная; c-2 — трапециевидная с усеченными наискось концами; d-1 — подтреугольная с вогнутыми сторонами.

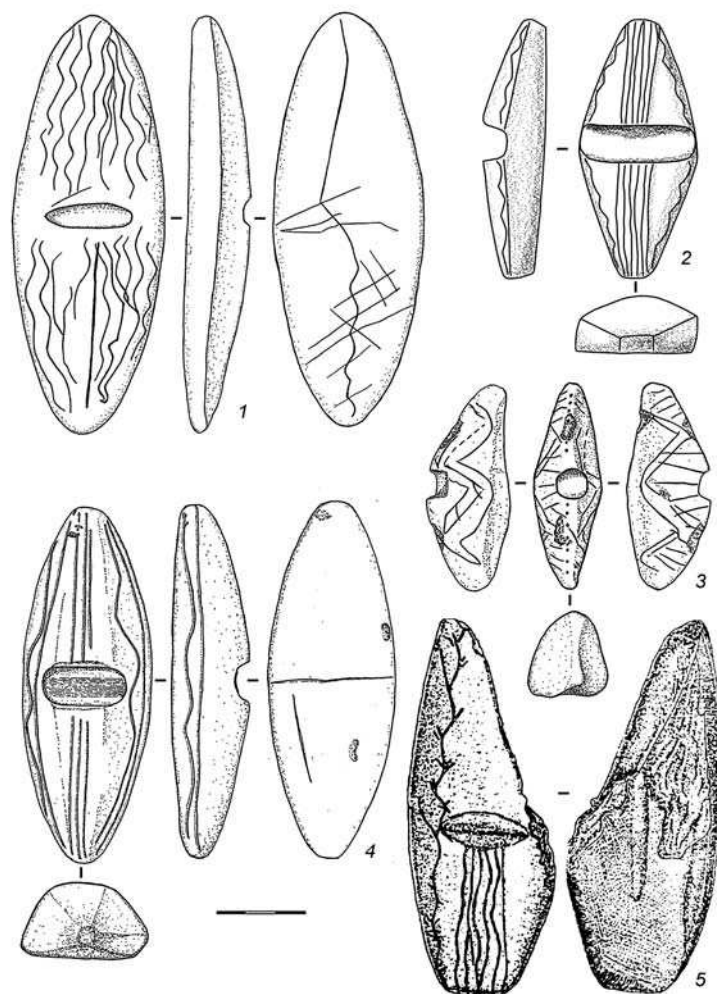


Рис. 3. «Утюжки» бобрыкинской культуры:
1 — с верховьев Исети; 2 — Карасье Озеро 1; 3 — ЮАО V; 4 — г. Скворцовая V; 5 — ЮАО XIIIа:
1-2, 4, 5 — камень; 3 — глина

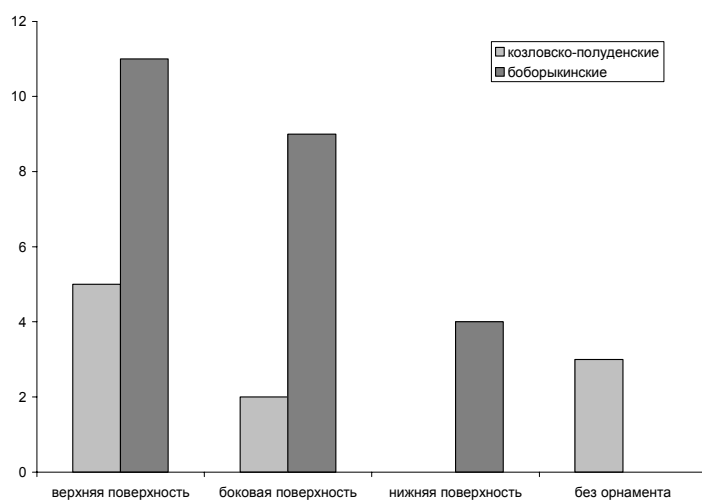


Рис. 4. Размещение орнамента на поверхности

К вопросу о культурозависимых признаках у «утюжков»

Существенное увеличение размеров боборыкинской коллекции позволило уточнить и расширить комбинаторный диапазон маркирующих признаков. К выявленным ранее добавились морфологические показатели, которые были не совсем ясны, и некоторые особенности декора. В морфологии проявилась доминанта ладьевидных и ромбовидных с вариациями в оформлении концов (приостренные, скругленные, усеченные) форм в плане в сочетании с полуовальными разновидностями в продольном сечении и полуовальными, полуовально-трапециевидными и трапециевидными с усеченными наискось концами (шестиугольными) в поперечном разрезе. Точнее определились ведущие пропорции: отношение ширины к длине — 1:3 — 3:5 (36–60 %), толщины к ширине — 2:5 — 3,5:5 (43–68 %), что позволяет охарактеризовать «утюжки» этой серии как средневые и среднеширокие. Из декоративных элементов к прямым линиям и зигзагу добавились волна и насечки. Причем волна, в отличие от зигзага, имеет выражено небрежный характер, местами приобретая зигзагообразный или линейный вид. В выборку не включены из-за отсутствия прецедентов соответствующих находок в слое, но, возможно, также являются боборыкинскими, которым они морфологически близки, несколько неорнаментированных глиняных изделий из обезличенных коллекций фондов Свердловского областного краеведческого музея.

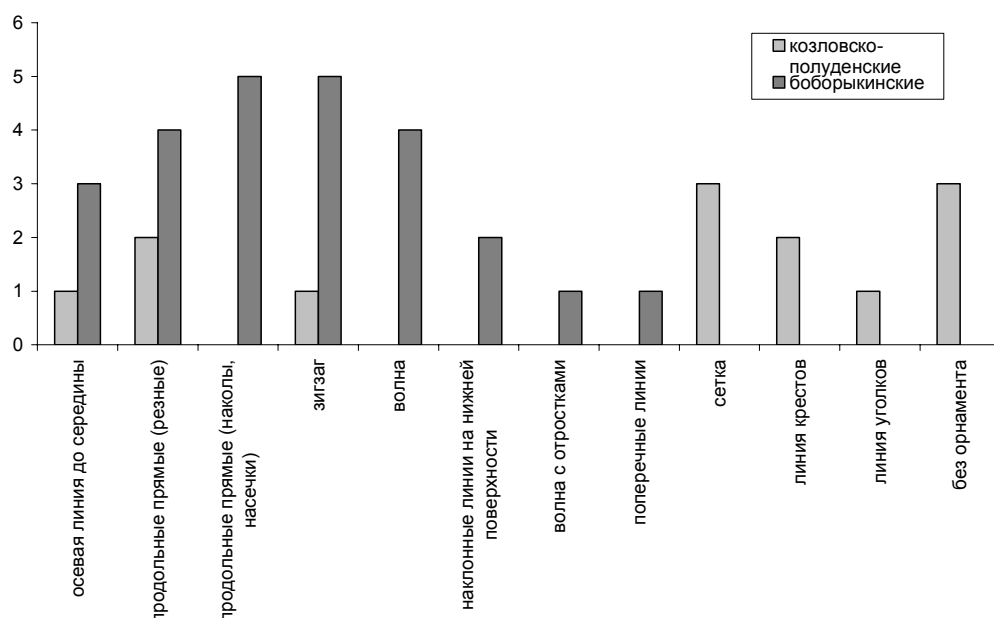


Рис. 5. Сравнительная характеристика элементов орнамента

Интересно отметить, что именно волна, зигзаг и прямые преобладают в орнаментации боборыкинской посуды. Не являются исключением и ряды насечек. Декор козловско-полуденских «утюжков», напротив, находит мало соответствий в керамике. Хотя линейный орнамент в ней представлен достаточно широко, ни косая сетка, ни кресты, ни уголки к распространенным элементам орнамента не относятся.

Сопоставление боборыкинских и козловско-полуденских «утюжков» между собой приводит еще к одному наблюдению: как в той, так и в другой группе прослеживаются единичные элементы перекрестного заимствования³. Так, среди боборыкинских «утюжков» отмечены случаи довольно высоких и узких экземпляров (Юргаркуль 3, ЮАО V), в том числе с выделенной, хотя и не жестко, узкой верхней плоскостью (Юргаркуль 3, г. Скворцовая 5); орнаментация одной половины изделия (ЮАО XIIIa). В свою очередь, на одном из козловско-полуденских «утюжков» (Шайдурихинское V) отмечен зигзаг, хотя и стилизованный под косую сетку, на другом — поло-

³ Из анализа исключен мотив продольных линий. Их сложно применительно к данной ситуации использовать как культурозависимый признак из-за широкой распространенности.

винная осевая линия (Евстюниха), на третьем — орнаментация помимо верхней плоскости боковых поверхностей (Исетское Правобережное I). Из чего следует вывод о существовании определенных контактов между этими культурами, их достаточной хронологической близости, а возможно, даже синхронности, по крайней мере на одном из этапов развития.

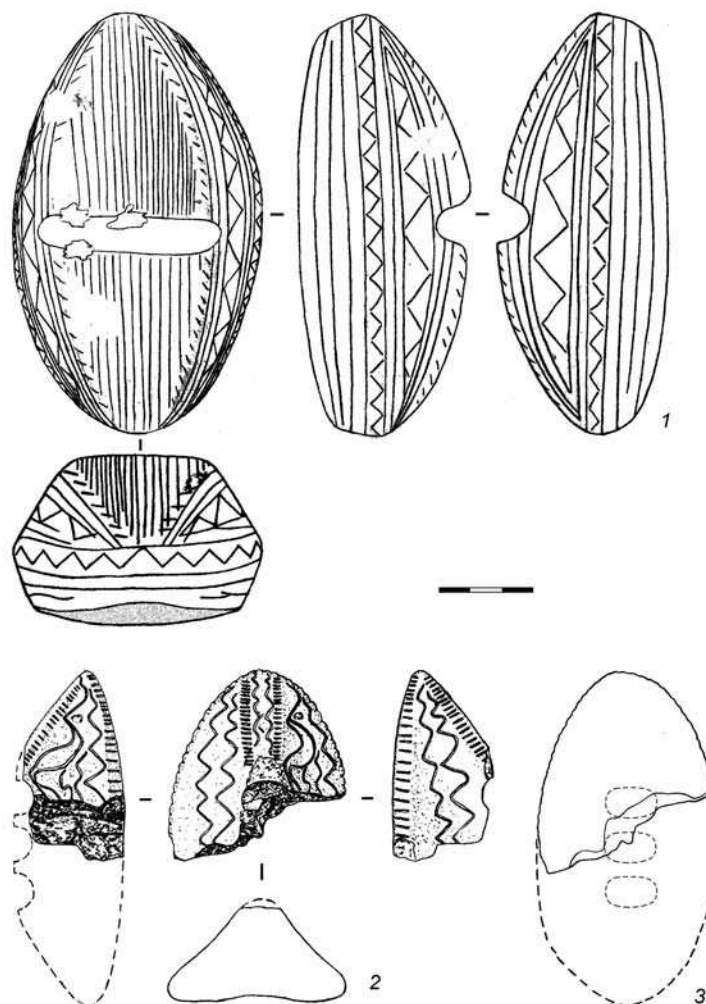


Рис. 6. «Утюжки» боборыкинской культуры:

1, 2 — 1-я Андреевская стоянка; 3 — реконструкция: 1 — камень; 2 — глина

Таким образом, декоративно-морфологические характеристики «утюжков» действительно оказываются напрямую связаны с тем культурным контекстом, который их окружает, что позволяет считать поперечно-желобчатые изделия своеобразными культурными индикаторами. Выявление культурозависимых признаков и отслеживание их динамики перспективно как для атрибуции обезличенных экземпляров, так и для решения вопросов взаимодействия культур-носителей «утюжков» в различные хронологические периоды.

БИБЛИОГРАФИЧЕСКИЙ СПИСОК

- Викторова В. Д., Кернер В. Ф. «Утюжки» с неолитических и энеолитических памятников Зауралья // ВАН. 1998. Вып. 23. С. 63–80.
 Кернер В. Ф. Поселение Исетское Правобережное // Неолитические памятники Урала. Свердловск: УрО АН СССР, 1991. С. 46–67.

К вопросу о культурозависимых признаках у «утюжков»

Ковалева В. Т., Зырянова С. Ю. Продолжение дискуссии о зауральском неолите // Охранные археологические исследования на Среднем Урале. Екатеринбург, 2006. Вып. 5. (В печати).

Косарев М. Ф. Неолит Восточного Зауралья и Западной Сибири // Неолит Северной Евразии. М.: Наука, 1996. С. 253–269.

Усачева И. В. «Утюжки» из фондов Тюменского областного краеведческого музея // Земля Тюменская: Ежегодник ТОКМ: 2002. Тюмень: Изд-во Тюм. ун-та, 2003. Вып. 16. С. 204–209.

Усачева И. В. Эти загадочные «утюжки»: К вопросу о функциональном назначении // Уральский исторический вестн. Екатеринбург: ИИА УрО РАН, 2006. (В печати).

Тюмень, ИПОС СО РАН

The article considers a question of a relation between morphological and decorative features of transversal grooved tools (the "utyuzhki") and a specific cultural background. Basing on specimens of Kozlov Mys-and-Poludenka culture, as well as on those of Boborykino culture, it is proved that the "utyuzhki" of each thereof obtain an individual set of features which are possible to be regarded as cultural markers.