

“УТЮЖКИ” С НЕОЛИТИЧЕСКИХ И ЭНЕОЛИТИЧЕСКИХ ПАМЯТНИКОВ ЗАУРАЛЬЯ

“Утюжки”, “гладилки”, или “челноки”, - предметы-загадки, назначение и смысл которых пытались и пытаются разрешить ученые Украины и Урала, Средней Азии и Казахстана. Это предметы овальной, эллипсовидной, ромбовидной или прямоугольной в плане формы, с более или менее плоским основанием, выпуклой верхней стороной, которую пересекают чаще один, реже - два, три желобка. Длина изделий варьируется от 5 до 23 см, ширина - от 1 до 6 см. Желобок, обычно приуроченный к средней части выпуклой стороны, шириной 1,5 см, может иметь различную глубину - от 0,3 до 3,5 см, но в большинстве случаев не превышает его ширины. Для изделий использовались: тальковая порода, мелкозернистый песчаник, глинистый сланец, гранито-гнейсы, глина. Нередко выпуклая сторона и боковые грани покрыты орнаментом.

Д.Я.Телегин определил, что появление “челноков” на территории Евразии степной и лесостепной полосы носило эпохальный характер (неолит - энеолит)¹. Вместе с тем три факта регионально-хронологического плана выпадают из этой картины.

Первый - находки неорнаментированных “утюжков” в предгорьях Загроса на протонеолитических памятниках Ближнего Востока (XI-VIII тыс. до н.э.). Д.Мелларт называет их желобчатыми полировальными плитами или “выпрямителями древков стрел”².

Второй - различный характер распространения “утюжков” в Евразии по двум эпохам. Можно выделить три зоны находок этих изделий в неолите. Первая - территория лесостепи Восточной Европы, где “челноки”, по терминологии Д.Я.Телегина, появились еще в конце мезолита. И действительно, неорнаментированный фрагмент изделия с желобком с поселения Игрень VIII имел эллипсовидную форму, напоминая ткацкий челнок³. Массовые находки подобных предметов с неолитических памятников днепро-донецкой и суро-днепровской культур в основном сохраняют или слегка варьируют эту форму⁴. Второй район, где на неолитических памятниках VI - IV тыс. до н.э. встречаются орудия с желобком - Средняя Азия и, возможно, Центральный Казахстан. Один “выпрямитель древков стрел” известен с поселения Джейтун⁵, два - с более позднего памятника джейтунской культуры - Чагылы-Депе⁶, два экземпляра - с поселений Внутренних Кызылкумов⁷. Характерно, что предметы неорнаментированы и имеют овальную форму, что сближает их с загросскими. Еще один район, где “утюжки” известны на стратифицированных неолитических памятниках, - Зауралье.

Лишь в эпоху энеолита наблюдается ситуация, описанная Д.Я.Телегиным: “утюжки” встречаются на поселениях от Северного Прикаспия и до Восточного Казахстана, а также в единичных случаях сопровождают погребенных⁸. Столь же эпизодично присутствие этих артефактов в могильниках эпохи бронзы Западной Сибири⁹.

Третий факт - массовые находки “утюжков” (свыше 30 экз.) только в одном районе лесной полосы - горно-лесного Зауралья. Они появились на этой территории в неолитическое время и продолжали бытовать в эпоху энеолита.

Все три факта имеют определенную связь и требуют объяснения. Но основным предметом рассуждения будет последний.

Неолитические “утюжки” горно-лесного Зауралья по ряду признаков делятся на две группы. К первой принадлежат изготовленные из талька и талькохлорита предметы с поселений Исетского Правобережного I (2 экз.) и Полуденки I (1 экз.). У них прямоугольная со скругленными углами форма, высота профиля превышает ширину в плане. Один из них орнаментирован.

Вторую группу составляют глиняные “утюжки”: с Кокшаровского холма (3 экз.), поселения Исетского Правобережного (1 экз.), поселения Палатки I (1 экз.), с Палкинских стоянок (1 экз.). За исключением последнего, неорнаментированного, имеющего овальную форму (рис.1-1), остальные - ромбических или овально-ромбических очертаний в плане. Они украшены резными линиями или насечками, в одном случае - гребенчатым штампом. Орнамент обычно покрывает верхнюю выпуклую сторону и боковые грани. Нижняя часть плоская или даже слегка вогнутая, в одном случае она покрыта узорами. Орнаментальная схема утюжков симметрична относительно продольной оси. Последняя всегда композиционно выделена.

Для выявления функционального назначения предметов важно установить вид памятника, место “утюжков” на памятнике и определить степень их сохранности. Под этим углом зрения есть основание проанализировать материалы с памятников верховьев Исети - Исетского Правобережного I и Палатки I, а также находки с Кокшаровского холма.

Поселение Исетское Правобережное I расположено на берегу бывшего проточного озера. Место заселялось неолитическим населением неоднократно. Два тальковых “утюжка” обнаружены в жилище, на полу которого лежали раздавленные сосуды эпохи раннего неолита, аналогичные по форме и орнаментации керамике с поселения Евстюниха.

Неорнаментированный “утюжок” из талька имеет размеры 5,8 x 1,2 - 0,5 x 1,8 см. Вершины бруска закруглены, к желобку он слегка расширяется. Одна боковая грань срезана (сломана?; рис.1-2). Он находился в северо-восточном секторе жилища в комплексе, который с уверенностью можно назвать производственным: на гранитном останце-столике лежала шлифовальная плита с наклонной поверхностью, рядом, видимо в деревянном ящике, находился крупнозернистый песок, на полу - куски сырья углисто-кремнистого сланца, шлифовальные плитки, отбойник.

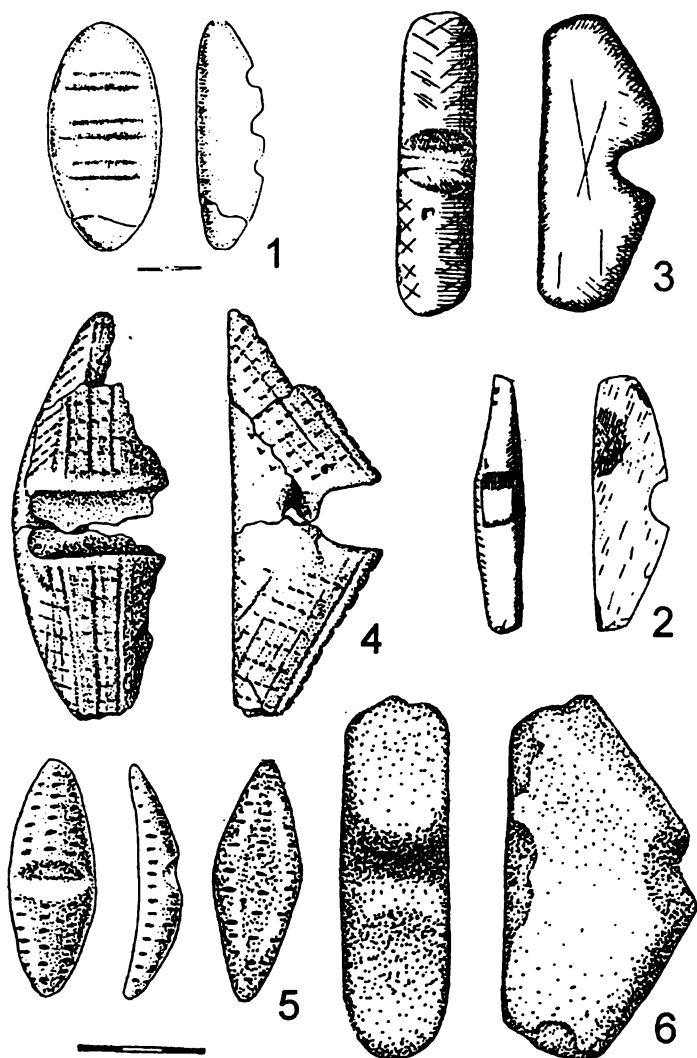


Рис.1. "Утjожи" с неолитических памятников горно-лесного Зауралья
(1, 4, 5 - глина, 2, 3, 6 - камень):
1 - с Палкинских стоянок; 2 - 4 - поселение Исетское Правобережное; 5 - Палатки I;
6 - Полуденка I

Второй тальковый “утюжок”, размерами 7 x 2 x 3 см, был более тщательно изготовлен. Боковые грани параллельны, верхние концы закруглены. По выпуклой части тонким острием нанесены узоры: в одной половине два ряда крестов, в другой - четыре уголка в виде елочки завершались косым крестом. Таким же орнаментом, но небрежно украшена одна из боковых граней (рис.1-3). “Утюжок” лежал в юго-западном углу жилища рядом с сосудом, стоящим в углублении, выбитом на поверхности плоского монолита. Сосуд по всей внешней части украшен поясками из заштрихованных взаимопроникающих треугольников, нанесенных прочерченным способом.

Глиняный “утюжок”, размерами 9,5 x 4,6 x 3,7 см, был найден в переотложенных неолитических слоях за пределами жилищ. Предмет, по всей вероятности, был рассечен по длинной оси и сломан по желобку. Форма в плане ромбовидная со скругленными углами. Первоначально орнамент был нанесен в виде неглубоких желобков вдоль всей выпуклой поверхности и боковым граням изделия. Более рельефно обозначена осевая линия по центру и две - по обе стороны. Параллельно этим линиям узор спускался на боковые грани. Пояски из гребенчатых оттисков под прямым углом перекрывают прочерченный орнамент (рис.1-4).

На памятнике Палатки I по интересующему нас сюжету есть два места, заслуживающих внимания. Памятник занимает северо-западную площадку острова Каменные Палатки, который в древности с севера омывался водами озера, с остальных сторон - протокой. На северном склоне западной гранитной гряды острова, на горизонтальной поверхности большого валуна, был выбит, а затем отшлифован контур овала, рассеченный надвое желобком. Направление желобка почти совпадает с линией север - юг. Для горно-лесного Зауралья характерны писаницы - рисунки, нанесенные охрой. Их достоверная датировка начинается с эпохи энеолита. Среди символов на писаницах, как Среднего, так и Южного Зауралья, подобных изображений нет. И, насколько нам известно, технология выбивки и отшлифовки знаков на камнях встречена впервые на уральских памятниках. Можно высказать предположение, что знак на гранитной площадке связан с приходом в озерный край верховьев Исети населения с новыми культурными традициями и своей знаковой системой.

Эта идея подтверждается находками с поселения Палатки I, расположенного перед западной грядой, на склоне которой был найден таинственный знак. Глиняный “утюжок” был размером 5,6 x 2,2 x 1,3 см. В составе глины содержится большая примесь талька. В плане “утюжок” ромбовидный, со скругленными углами. Вся поверхность предмета покрыта орнаментом в виде 8 продольных линий, маркированных ямочными наколами (рис.1-5). Важно отметить, что “утюжок” найден именно в той части поселения Палатки I, где в прослойках прокала, розовой золы и среди скоплений кальцинированных косточек были сосредоточены находки фрагментов сосудов неолитического времени, как местного полуденского типа, так и инородного, боборыкинского. “Утюжок” находился в розовой линзе золы. Рядом обнаружены обломки сосудов боборыкин-

ского типа, один из которых поддается реконструкции. По перегибу шейки он орнаментирован двумя волнистыми линиями, от которых через равные промежутки спускаются вниз (или поднимаются вверх?) такие же волнистые (змееподобные) линии. Но самое удивительное, что такие же линии прочерчены почти до дна и по внутренней части сосуда. Вторая необычная находка в этих же слоях - фрагменты глиняного сосуда, который наряду с традиционными борыкинскими узорами был украшен крупными ромбами, образованными рельефными лентами. Острый угол ромба завершался змеиной головой.

Третий, самый северный неолитический памятник горно-лесного Зауралья с находками "утюжков" - Кокшаровский холм. Здесь найден один целый экземпляр, размерами 7,2 x 3,8 x 3,5 см, эллипсоидной формы. По выпуклой части он украшен тремя параллельными глубоко врезанными линиями. Боковые грани покрыты тоже тремя слабо нанесенными волнистыми линиями. От двух других глиняных "утюжков" сохранились фрагменты - результат намеренного расщепления вдоль длинной оси. Именно намеренного, так как естественный разлом в первую очередь возникает по желобку. Орнамент по выпуклой стороне сломанных изделий прочерчен в одном случае в виде косой сетки, в другом - слегка волнистыми продольными линиями. Последние годы исследований на Кокшаровском холме экспедицией А.Ф.Шорина, когда и были найдены эти три предмета, подтверждают гипотезу В.Ф.Старкова о ритуальном характере памятника¹⁰.

Три неолитических памятника горно-лесного Зауралья позволяют сделать некоторые предварительные выводы. "Утюжки" появились в этом районе в эпоху раннего неолита. По всей вероятности, они выполняли две функции - утилитарную и ритуальную. Возможно, эти функции могли совпадать в ряде случаев. Первая функция подтверждается местонахождением изделия в составе производственного комплекса в жилище поселения Исетское Правобережное I. Подобные предметы - узкие с высокой боковой гранью - удобны для руки при полировании деревянных древков стрел или дротиков. Этому предположению не противоречит и трасологический анализ: блеск на дне желобка, а также следы продольного и вращательного движения по нему¹¹. Ввиду их сугубо производственного назначения не было необходимости в орнаменте. В этом же направлении, по всей вероятности, использовался "утюжок" и с поселения Полуденка I (рис.1-б), а также с оз.Исетского. Иным было назначение второго каменного предмета с поселения Исетское Правобережное I.

Нам неизвестно, как выглядели ритуальные места внутри неолитических жилищ горно-лесного Зауралья. Есть некоторые основания предположить, что плоский камень в юго-западной части жилища мог быть именно таким местом. На камне, видимо, постоянно стоял богато орнаментированный сосуд (для жертвоприношений?). Рядом с ним лежал тщательно изготовленный орнаментированный "утюжок", утилитарная функция которого совмещалась с ритуальной. Подобный двойственный характер назначения можно предположить и для половинки "утюжка" из неолитического жилища № 25 поселения ЮАО-IX на

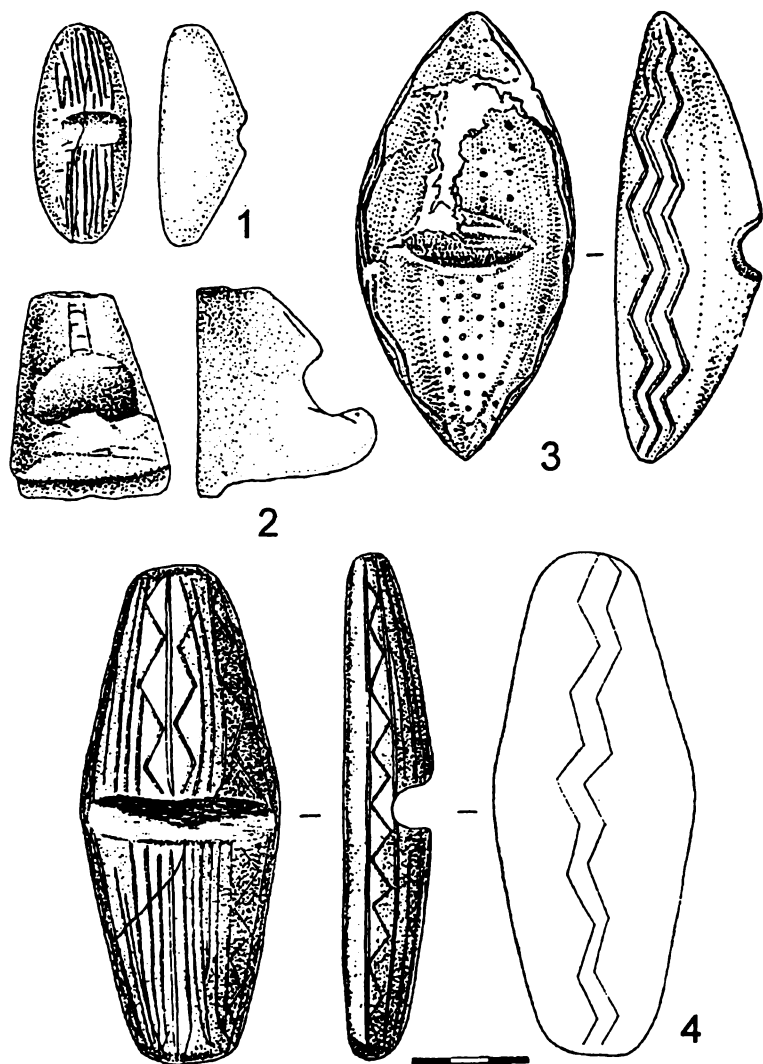


Рис.2. "Утюжки" с неолитических памятников лесного Зауралья (1, 3 - глина; 2, 4 - камень):
1 - 3 - ЮАО-ХІІ; 2 - ЮАО-ІХ; 4 - ЮАО-У

Андреевском озере. Предмет тоже имел высокую боковую грань, орнаментирован по продольной оси заштрихованной лентой и был сработан до полной утилизации - его желобок углубился на 2,5 см, что привело к разлому предмета. Поскольку район Андреевского озера далек от залегания горных пород, камень высоко ценился, и началось повторное его использование в качестве орудия для полирования древков уже сломанной половинки (рис.2-2).

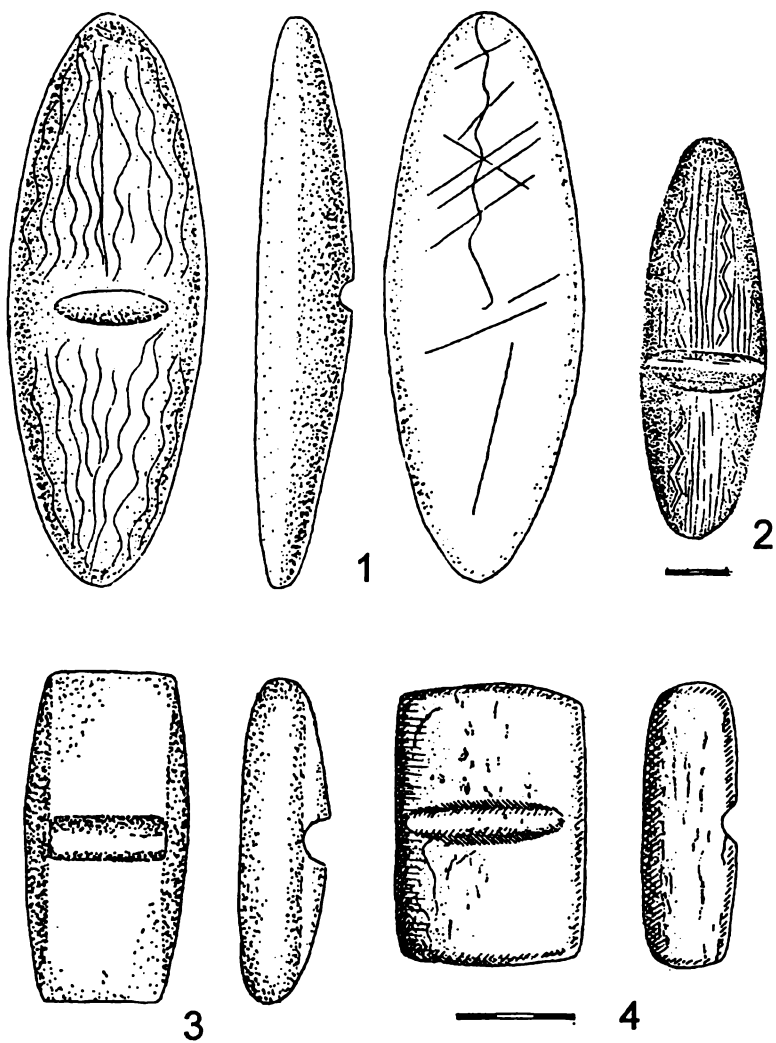
Иное объяснение можно предложить для глиняных "утюжков" неолитического населения описываемого региона. По всей вероятности, они имели сакральный смысл и были частью обрядовых действий родовой общины (поселение Исетское Правобережное I) или даже племенного объединения (Кокшаровский холм).

Возникают вопросы: откуда у горно-лесного населения Урала появились "утюжки"? каков их ритуальный смысл? связан ли с ними знак на скале острова Каменные Палатки?

Для начала можно попытаться ответить на первый вопрос. Форма уральских ранненеолитических "утюжков" не находит прямых аналогов ни в днепродонецкой, ни в джейтунской культурах. Вполне вероятно их самобытное конвергентное происхождение.

Иначе дело обстоит с генезисом неолитических "утюжков" южной кромки лесного Зауралья. Они были элементами пришлых неолитических культур. Возможно. К кошkinsкой культуре относится глиняное изделие овальной формы с поселения ЮАО-ХII, украшенное довольно скудно и только в выпуклой части небрежно нанесенными продольными линиями (рис.2-1). Остальные предметы найдены на поселениях боборыкинско-го типа. Два из них имеют овальную форму: фрагмент глиняного "утюжка" украшен волной по осевой линии¹²: на фрагменте каменного изделия с поселения ЮАО-ХIII на боковой грани нанесен зигзаг с отростками. Изделие ромбовидной формы с поселения ЮАО-ХII сравнимо с уже описанными глиняными предметами, но его орнамент более сложен и информативен. В пояске по центральной оси "утюжка" группировки ямочных наколов (рис.2-3), как и на изделии с поселения Палатки I, кратны семи. Боковые грани предмета украшены тройным зигзагом.

Форма каменного артефакта с желобком с поселения ЮАО-V ромбовидная, с плоско срезанными сужающимися концами. Орнаментирована вся поверхность. Обратим внимание на несовпадение узоров как по обе стороны желобка, так и по осевой линии, - явный акцент на зигзагообразный узор, в том числе двойной зигзаг-змею по плоской части предмета (рис.2-4). Есть некоторое сходство в семантической структуре этого "утюжка" с предметом из памятников верховьев Исети: четкая осевая линия только в одной части до желобка, волнистая (змееподобная) линия до половины оси плоской части (рис.3-1). Возможно, он тоже относится к боборыкинской культуре. Любопытно отметить, что как по форме, так и по семантике зауральские "утюжки" с памятников боборыкинской культуры сопоставимы с предметами из Центрального Казахстана (рис.3-2).



872

Рис.3. Каменные "утожки":

1 - памятники верховьев Исети; 2 - поселение на р.Мониты (по А.Х.Маргулану);
3 - оз.Исетское; 4 - Палатки I

Условия находок “утюжков” с памятников Андреевского озера не дают оснований для определения их функций. Лишь предмет с поселения Палатки I, безусловно, связан с культовым местом.

Ритуальный смысл предметов с желобками можно попытаться раскрыть через знаковую систему орнамента, но для его расшифровки следует расширить поле сравнительного анализа и в пространстве и во времени.

Рассмотрим находки энеолитических “утюжков” на территории горно-лесного Зауралья. Все известные нам изделия с желобком этого времени изготовлялись из камня. По форме и характеру орнаментации также, как и в неолите, они делятся на две группы. В первую входят довольно массивные предметы, в большинстве своем без орнамента. Чаще всего в плане они имеют прямоугольную форму, как нижняя, так и верхняя грани с желобком - плоские. Вторую группу составляют изящные “утюжки”, покрытые орнаментом, и, что характерно, ни в одном случае узоры не повторяются. Форма в плане ромбовидная, нижняя грань плоская, верхняя с желобком - выпуклая.

Лишь в двух случаях на описываемой территории находки стратифицированы. Два утюжка первой группы были найдены в слое с сосудами аятского типа на поселении Палатки I. Оба изготовлены из светлой довольно рыхлой талькохлоритовой породы. Первый, размерами 7 x 5 x 2,5 см, имел прямоугольную форму и сравнительно невысокую боковую грань (рис.3-4). Второй, более крупный - 8,5 x 5-7,3 x 3,8 см, был трапециевидной формы (рис.4-1). К этой же группе типологически принадлежат еще четыре изделия с памятников верховьев Исети: 1 экз. - со стоянки Калмацкий брод, 2 - с Палкинских стоянок, 2 - с берегов Исетского озера (рис.3-3). Подобная находка известна с Горбуновского торфяника из раскопок Д.Н.Эдинга - “брус из мыльного камня”, размерами 9,1 x 6 x 2,3 см¹³. Предмет с Палкинских стоянок орнаментирован по верхней горизонтальной плоскости до желобка косой сеткой, по другую сторону желобка по скошенной плоскости - фрагментами косой сетки.

В горно-лесной полосе Южного Урала подобные изделия известны с Путиловской заимки¹⁴ и озера Чебаркуль¹⁵. Последний экземпляр фрагментирован. Он также, как и предмет с Палкинских стоянок, украшен резным орнаментом в виде косой сетки, покрывающей всю поверхность. От описанных выше отличается еще и формой в профиле: спинка и верхняя грань с желобком выпуклые.

Размеры и вес этих предметов, а также следы использования позволяют допустить, что они могли применяться не только для полирования, но и для выпрямления древков. На всех просмотренных Н.А.Алексашенко под микроскопом экземплярах нет следов заглаживания швов. Талькохлорит и амфиболит, из которых изготавливались артефакты, не могут служить абразивами, поэтому названия “гладилки”, “утюжки” весьма условны.

Предметы такого же, по-видимому утилитарного, назначения известны и с ботайских поселений Урало-Иртышского междуречья. Они сработаны

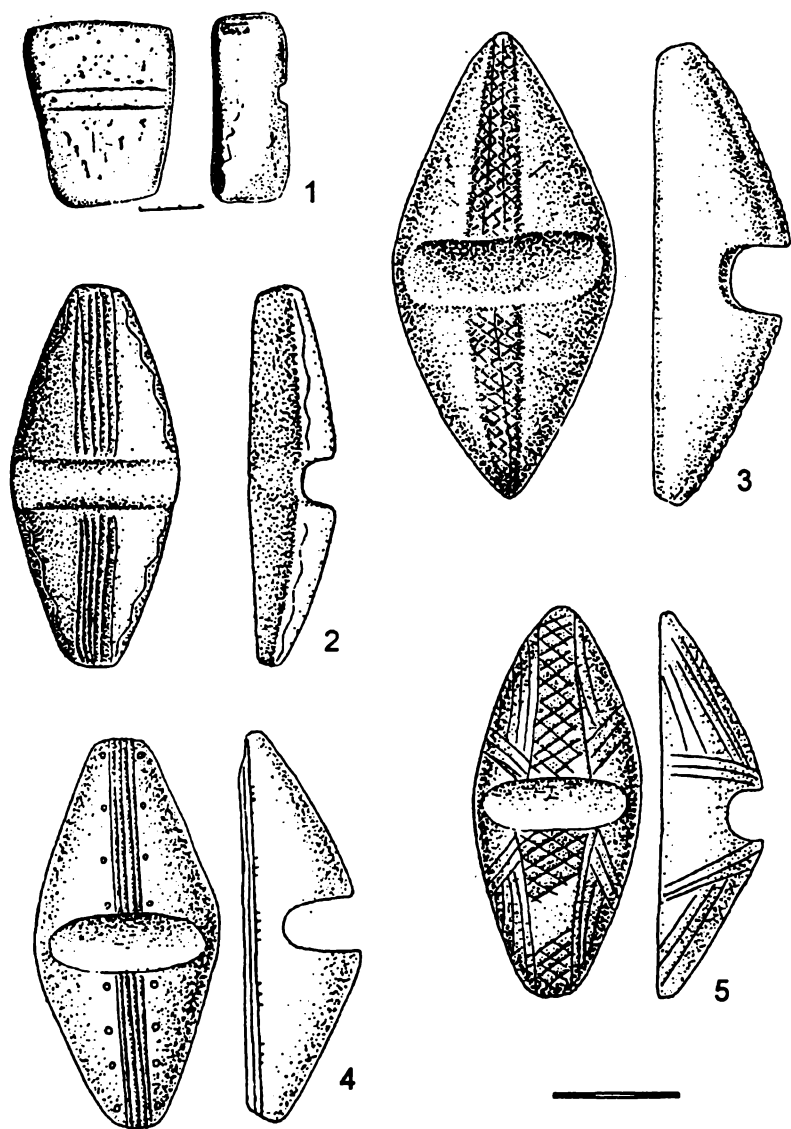


Рис.4. "Утюжки" с неолитических памятников горно-лесного Зауралья:
 1 - Палатки I; 2, 3 - оз. Красье; 4,5 - оз. Мелкое

небрежно, в плане аморфны¹⁶. Иногда для их изготовления использовались сломанные каменные предметы, например, половинка диска.

Вторая группа энеолитических “утюжков” средней полосы горно-лесного Зауралья и по форме, и по орнаментации продолжает традицию ритуальных изделий предшествующего неолитического времени. Но, в отличие от глиняных неолитических, все изделия изготовлены из камня. Варьируется и форма сужающихся концов - от острого или слегка скругленного угла до плоско срезанного. Все предметы орнаментированы по выпуклой части, иногда узор спускается на боковые грани. В двух случаях орнамент нанесен на рельефный пояс, расположенный вдоль центральной оси “утюжка” (рис.4-3).

В орнаменте “утюжков” с озерных памятников верховьев р.Исети (3 экз.), Карасьего озера (2 экз.) и Горбуновского торфяника (1 экз.) преобладают два узора по центральной оси - пояс из прямых вертикальных линий и пояс, заштрихованный косой сеткой. Из этого ряда несколько выпадает предмет с профилем в виде линзы из раннеэнеолитического слоя с керамикой липчинского типа карасьезерского торфяникового памятника Разбойничий Остров¹⁷. Он орнаментирован по продольной оси и боковым граням поясками из горизонтальных насечек. Обращают на себя внимание композиции узоров на двух изделиях: они несколько различаются по обе стороны желобка (рис.4-3,5).

Любопытно отметить, что у орнаментированных “утюжков”, как с поселений Южного Зауралья, так и ботайской культуры, нет устойчивой формы и единой тенденции в орнаментации. Это может быть экземпляр ромбической формы (оз. Чебаркуль¹⁸), изделие округлой формы со срезанной сужающейся частью (пос. Гумерово II¹⁹), в виде челнока или лодки с острым носом и плоской кормой (пос. Суртанда²⁰). На поселении Ботай встречаются “утюжки” округлых очертаний, овальной формы, в том числе с уплощенными вершинами, в виде челноков. Самый большой интерес представляют две фигурки с поселения Ботай. Одна без орнамента, округло-ромбическая в плане, с выделенной головой напоминает человеческую фигуру. Желобок рассекает ее наискось²¹. Вторая, бесспорно, человеческое изображение с четко выраженным плечом, переходящим в шею, выполнена на плоском бруске. Орнаментом в виде косой сетки покрыта боковая часть изделия, начиная с плеча. Узор одежды нанесен только в верхней части фигурки до пояса-желобка²² (рис.5-4). Обратим внимание на два обстоятельства: у фигурки отломана голова и брус рассечен по продольной оси - знакомый образ!

Если допустить, что орнаментированные “утюжки” служили предметами ритуального действия и, следовательно, были знаками, то следует объяснить, почему у ботайского населения они были представлены и в символическом, и в натуралистическом виде. Можно предположить, что там, где знак был чуждым, новым, там необходимо было закрепить его значение в художественном варианте близким к натуре. Подобные явления вполне возможны при взаимоассимиляции культур и бинарном характере новой культуры, черты которой В.Ф.Зайбертом установлены достаточно аргументированно²³.

Итак, вполне вероятно, что “утюжки” в лесном и лесостепном Зауралье были знаками антропоморфной фигуры. О подобной интерпретации предметов с желобками свидетельствует и несовпадение орнамента по обе стороны желобка-пояса (верх - низ одежды) на изделиях с зауральских памятников, а также с поселений днепро-донецкой культуры²⁴.

На большой территории леса и лесостепи Северной Евразии в конце неолита - энеолите антропоморфные изображения были эпохальным явлением. Человек, как в обществах высших охотников и рыболовов, так и у населения, осваивающего скотоводство и земледелие, когда охота еще не утратила своего значения, становится важнейшим персонажем мифологической картины мира. Различны будут способы изображения человека. В петроглифах Карелии и писаницах



Рис. 5. Антропоморфные изображения (1, 2, 6 - глина; 3, 5 - кость; 4 - камень):
 1 - Мыс Березовый; 2 - ЮАО-ХІІ; 3 - 5 - Ботай (по В. Ф. Зайберту);
 6 - со стоянки волосовской культуры (по В. В. Никитину)

Урала схематичные антропоморфные фигуры были частью композиций - мифем. Изредка, в том числе и в Зауралье, антропоморфные изображения размещались в орнаментальных схемах на сосудах²⁵. Вполне вероятно, что и на ботайском сосуде нанесены три ряда антропоморфных фигур, где треугольники - головы и ромбы - тела заштрихованы параллельно линии пояса²⁶.

В культурах лесной полосы Восточной Европы фигурки, как мужские, так и женские, выполнены в миниатюрной кремневой пластике²⁷. На памятниках волосовской культуры марийского Поволжья известны два разнотипных изображения беременных женщин. Первое, несмотря на детальную проработку фигуры, по конфигурации сопоставимо с волосовской кремневой миниатюрой: выделена голова, но без черт лица, руки обозначены в виде округлых выступов²⁸. Вторую фигурку лишь по наличию груди можно отнести к женской. Торс в спине вогнут, лицевая часть фигурки выпуклая. По ней ниже груди нанесен орнамент в виде трех поясков из насечек, заходящих на боковые поверхности (рис.4-6). Наличие одежды, форма в фас и профиль вызывают ассоциации с "утожком" из поселения Палатки I (рис.5-6).

Для населения с ямочно-ребенчатой керамикой Волго-Окского междуречья²⁹ и лесного Зауралья³⁰ характерны глиняные фигурки (рис.5-1,2); для ботайской культуры и населения Северного Прикаспия - орнаментированные фаланги. Возникает вопрос: насколько последние можно идентифицировать с человеческими образами? В них, на первый взгляд, нет ничего общего ни с "утожками", ни с керамическими или глиняными изображениями. Первое, что объединяет "утожки" и гравированные фаланги - индивидуальный характер орнаментации каждого из них - орнамент ни в одном случае не повторяется. Второй факт - и на "утожках" и на фалангах узорами обычно покрыта лицевая сторона - выпуклая с желобком в первом случае и с выступающими эпифизами - "головой" и "ногами" - во втором. Реже и те и другие изделия украшались по боковым граням. Третья сравнительная характеристика - наличие в основной группе фаланг продольной центральной оси, формирующей композицию, повтор, но в различных вариантах узора в виде косой сетки (4 экз.). Важно отметить, что в одном случае ячейки сетки заштрихованы и образуют ромбы в центральной части и заштрихованные треугольники по периферии композиции. В свою очередь эти узоры - заштрихованные ромбы и треугольники - основные элементы композиции еще на 10 экземплярах. Второй повторяющийся элемент узора - вертикальный зигзаг, уже знакомый по "утожкам" с Андреевского озера. На фаланги, как и на "утожки", он наносился по боковым граням (4 экз.). Наконец, есть серия гравированных фаланг с двумя перпендикулярно расположенными осями симметрии, формирующими композицию (11 экз.). Поперечная ось маркирована прямой линией или, чаще, пояском, украшенным косой сеткой, мелкими ромбами или треугольниками (рис.5-3). Но, что самое главное, верхняя часть фаланги гравирована заштрихованными лентами, спускающимися от "плеч" к центру пояса, т.е. узором, повторяющим часть одежды и украше-

ния как на фрагменте каменного “утюжка” с поселения Ботай, так и на глиняной фигурке с Андреевского озера (рис.5-2).

Какой смысл вкладывается в поперечное членение фигур по поясу или поясу-желобку? В мифологических представлениях уральских народов энеолитического времени уже сложилось трехчастное деление мира по вертикали³¹. Под этим углом зрения, видимо, понималась человеческая фигура и соответственно одежда и украшения на ней. Все элементы одежды, как украшения от головы до шеи, от шеи до пояса, от пояса и ниже, имели знаковую характеристику, понятную лишь самим носителям, а также группам, контактирующим с ними. В.Н.Чернецов однажды заметил, что по одной из линий узоров на одежде манси он может установить принадлежность человека к определенному роду.

Особое место, возможно уже в эпоху энеолита, отводится поясу. Можно предположить, что наряду с утилитарным значением он мог носить и сакральный. В вертикальном членении это граница верха и низа. Опоясывание земли змеей³², колеблющейся земли - поясом³³, а также человеческой одежды поясом³⁴ - это маркировка границы в горизонтальной плоскости. В финно-угорской мифологии с поясом связывается жизнь колдуна³⁵, пояс - средство перехода из одного мира в другой. В славянских верованиях пояс - источник жизненной силы, он наделен оплодотворяющими и оздоравливающими свойствами³⁶.

В знаковой системе одежды на фигурках-“утюжках” кроме пояса можно попытаться интерпретировать однорядовый или двурядовый зигзаг. Этот узор, напоминающий ползущую змею, появился на “утюжках”, а также на посуде боборыкинской культуры. Признавая южное происхождение культуры, объяснение знаку логично искать в этом направлении. На изделиях зигзаг нанесен по боковым граням, как, кстати, и на ботайских фалангах³⁷. Реже он украшает верхнюю часть одежды до пояса или выгравлен по центральной оси³⁸. На третьем этапе развития джейтунской культуры на поселении Чагаллы-Депе, где также был обнаружен “утюжок”, образ спускающейся (или поднимающейся?) змеи характерен для расписной керамики, равно как и растительный узор, о котором пойдет речь ниже. В анауской культуре энеолитического времени рельефные изображения змей украшают бедра и ноги статуэток и связаны с женским “божеством”³⁹.

Второй узор, особенно часто встречающийся на днепро-донецких “челноках”⁴⁰, но присущий и зауральским предметам⁴¹, растительный - в виде ветвей, отходящих от ствола по обе стороны под одним углом. У ранних земледельцев Юго-Восточной Европы женщина ассоциировалась с растением, приносящим плоды⁴², и подобный узор многократно встречается как на женских статуэтках, так и на посуде.

Итак, есть ряд аргументов в пользу того, что орнаментированные “утюжки”, “челноки”, “гладилики” - это схематичные человеческие фигурки, часть которых можно определить как женские⁴³. В культурах различных эпох они были связаны, по всей вероятности, с неодинаковыми ритуалами. Так, кремневая и глиняная пластика волосовской культуры не подвергалась разрушению. В обрядовой

деятельности неолитические глиняные “утюжки” из Зауралья разламывались вдоль длинной оси, а на памятниках днепро-донецкой культуры - по желобку.

У фигурок андреевской культуры отламывались головы, а на целом ряде фаланг сбиты как верхний эпифиз, так и боковые грани (рис.5-5). Что означал ритуал поломки антропоморфных изображений? С.Н.Бибиков при раскопках поселения Лука-Врублевцевская обратил внимание на то, что некоторые статуэтки были преднамеренно разломаны. Он связал этот ритуал с представлениями об умирающей и воскресающей природе. Могут возразить, что речь идет о трипольской земледельческой культуре, но и для охотничьих обществ сезонные ритуалы были не менее значимы.

Сезонность обрядов подводит к объяснению знака в виде рассеченного овала на плоской поверхности скалы острова Каменные Палатки (рис.6-1).

Есть основания говорить о длительной традиции бытования подобных знаков и связанных с ними обрядов. Можно указать на самую раннюю находку круглого шара с поперечным желобком в палеолитическом слое одной из пещер Бельгии (рис.6-2). Автор полагает, что его использовали для добычи огня высеканием⁴⁴, что вызывает откровенное сомнение у трасологов⁴⁵.

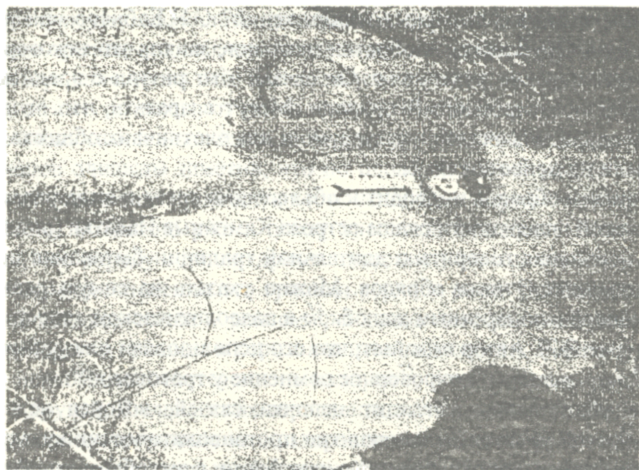
Более убедительно выглядит цепочка связей, которая ведет начало от “выпрямителей древков” с памятников протонеолитических культур Северного Ирака, где знак имеет округло-овальную форму с желобком по центру (рис.6-3). Повтор этой формы встречаем в неолитических “утюжках” из Чагаллы-Деле (рис.6-4) джейтунской культуры и с Лявляканской стоянки Внутренних Кызылкумов⁴⁶. Возможно ли продолжение этой цепочки до восточных склонов Урала?

Факт миграции мезолитического населения из Южного Прикаспия до озер Южного Зауралья отмечен Г.Н.Матюшиным как становление янгельской культуры⁴⁷. Можно предположить, что по проложенному пути контакты продолжались и в неолитическую эпоху. Если связывать генезис боборыкинской культуры со среднеазиатским миром, цепочка продвигается еще дальше к северу до Среднего Зауралья.

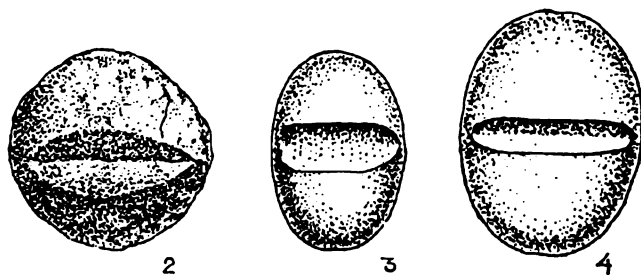
Какой смысл скрывается за знаком в виде рассеченного овала, и есть ли связь между этим символом на скале и орнаментированными “утюжками” лесного Зауралья, ведущая форма которых ромб?

Для объяснения этих фактов попробуем снова обратиться к культурам Ближнего Востока периода ранних цивилизаций. Знаки только начинали закрепляться в письменности и, следовательно, еще поддаются расшифровке. Так, в шумерской архаической письменности овал или ромб обозначали землю⁴⁸. Символы оказываются взаимозаменяемыми. Но земля - это еще и женщина, символ плодородия. Крестообразно рассеченный ромб ассоциируется с четырьмя сторонами света, центром которого является женщина - растение.

Итак, сходятся воедино несколько сюжетов, связанных с женщиной - землей - плодородием: четырехчленное деление “утюжков” по желобку и длинной оси, змеевидный и растительный орнамент. В этом ключе может быть воспроизведен сезонный ритуал, близкий к описанному В.Ф.Зайбертом⁴⁹. Весной,



1



2

3

4

Рис.6. Знак на скале и его аналоги:

- 1 - символ, выбитый и шлифованный на горизонтальной плоскости скалы острова Каменные Палатки; 2 - изделие из палеолитической пещеры в Бельгии (по Т.Придо); 3 - "выпрямитель древков" из пещеры Карим-Шахир Северного Ирака (по Дж.Мелларту); 4 - изделие со стоянки Лявлякан (по А.В.Виноградову и Э.Д.Мамедову)

с оживлением природы в преддверии охоты, совершался ритуал соединения “утюжка”-женщины - аналога плодоносящей земли, со знаком подательницы жизни со стрелой (древком) охотника - мужчины. Рассечение овала на скале подсказывает положение “утюжка” при обряде - желобком в направлении север - юг. Разлом “утюжка” - ритуал иного времени, возможно, он был связан с завершением охотничьего сезона.

Можно усмотреть некоторые параллели между высказанной гипотезой проведения обряда с конвергентно возникшим ритуалом, сохранившимся в преданиях аборигенов Австралии.

В области тотема сливового дерева находился камень округлой формы - эратипа, что означает “дитя”. Он являлся местом средоточия тотема и служил убежищем душ. На одной стороне камня - круглое отверстие, через которое души детей слетают к проходящим мимо женщинам. Над этим круглым отверстием имеется черная черта, сделанная углем. Каждый мужчина, идущий мимо, должен возобновить эту черту - инкулу⁵⁰.

Вполне вероятно, что определенная легенда сложилась и о камне с символом на острове Каменные Палатки, но, к сожалению, она до нас не дошла.

¹ См.: *Телегин Д.Я.* О так называемых челноках или утюжках в Европе и Азии//Проблемы эпохи энеолита степной и лесостепной полосы Восточной Европы. Оренбург, 1980. С.20 - 21.

² См.: *Мелларт Дж.* Древнейшие цивилизации Ближнего Востока. М., 1982. С.22 - 24.

³ См.: *Телегин Д.Я.* Мезолит юго-запада СССР//Мезолит СССР. М., 1989. Табл.69-12.

⁴ См.: *Телегин Д.Я.* Днепро-донецкая культура. Киев. 1968.

⁵ См.: *Коробкова Г.Ф.* Орудия труда и хозяйства неолитических племен Средней Азии//МИА. 1969. №158. С.26.

⁶ См.: Там же. Рис.16-27,28.

⁷ См.: *Виноградов А.В., Мамедов Э.Д.* Первобытный Лявлякан: Этапы древнейшего заселения и освоения Внутренних Кызылкумов. М., 1975. Рис.19-5, 42-2.

⁸ См.: *Потемкина Т.М.* Черты энеолита лесостепного Притоболья//Волго-Уральская степь в эпоху раннего металла. Куйбышев, 1982. С.167. Рис.3-3.

⁹ См.: *Косарев М.Ф.* Древняя история Западной Сибири: Человек и природная среда. М., 1991. Рис.36-1; 37-12.

¹⁰ См.: *Старков В.Ф.* О так называемых богатых буграх в лесном Зауралье//Вестн. МГУ. 1969. №5.

¹¹ Все трасологические исследования проведены Н.А.Алексашенко.

¹² См.: *Косарев М.Ф.* Древняя история...Рис.10.25.

¹³ См.: *Эдинг Д.Н.* Новые находки на Горбуновском торфянике//МИА. 1940.№1.Табл.П-4.

¹⁴ См.: *Мосин В.С.* Неолитические стоянки в лесостепи Урала//Материалы по археологии и этнографии Урала. Челябинск, 1996. Рис.8-1.

¹⁵ См.: *Обыденнов М.Ф., Корепанов Е.И.* Искусство Урала и Прикамья эпохи камня и бронзы. Уфа, 1997. Рис.21-2.

¹⁶ См.: *Зайберт В.Ф.* Энеолит Урало-Иртышского междуречья. Петропавловск, 1993. Рис.16-3; 17-2.

¹⁷ См.: *Чаиркина Н.М.* Антропо- и зооморфные образы энеолитических комплексов Среднего Зауралья// ВАУ. Екатеринбург, 1998. Вып.23.

¹⁸ См.: *Обыденнов М.Ф., Корепанов К.И.* Искусство Урала... Рис.216-1,3,4.

¹⁹ См.: *Морозов Ю.А.* Энеолитические памятники Приуралья//Волго-уральская степь и лесостепь в эпоху металла. Куйбышев, 1982. Рис.6-5.

²⁰ См.: *Матюшин Г.Н.* Многослойное поселение Мысовое на оз.Карабалыкты//КСИИМК. 1973. Вып. 136. Рис.22-10.

²¹ См.: *Зайберт В.Ф.* Энеолит Урало-Иртышского междуречья...Рис.17.

²² См.: Там же. Рис.17-10.

²³ См.: Там же. С.145 - 146.

²⁴ См.: *Телегин Д.Я.* Дніпро-донецька культура... Рис.50-5,6,7.

²⁵ См.: *Сальников К.В.* Опыт классификации керамики лесостепного Зауралья//СА. 1961. №2. Рис.4-5; *Кокиаров С.Ф.* Опыт реконструкции некоторых мифологических представлений кондинского населения эпохи энеолита//Материалы по изобразительной деятельности древнего населения Урала. Свердловск, 1990. Рис.3-1,4,5.

²⁶ См.: *Зайберт В.Ф.* Энеолит Урало-Иртышского междуречья...Рис.22-1.

²⁷ См.: Искусство каменного века. М., 1992. Рис.164, 165.

²⁸ См.: *Никитин В.В., Соловьев Б.С.* Атлас археологических памятников Марийской СССР. Йошкар-Ола, 1990. Рис.25-24.

²⁹ См.: Искусство каменного века...Рис.68.

³⁰ См.: *Ковалева В.Т.* Энеолит Среднего Зауралья: Андреевская культура. Екатеринбург, 1996. Рис.11-1-4.

³¹ См.: *Викторова В.Д.* Культурологический подход к исследованию духовной культуры ранних обществ//Научный семинар по теме: "Проблемы изучения духовной культуры древних обществ". Екатеринбург, 1994. С.60.

³² См.: *Иванов В.В.* Змей//Мифы народов мира. М., 1987. С.470.

³³ См.: Мифы, предания, сказки ханты и манси. М.,1990. С.298.

³⁴ См.: *Раевский Д.С.* Модель мира скифской культуры. М., 1985. С.140.

³⁵ См.: Коми народный эпос. М., 1987. С.50, 111.

³⁶ См.: *Байбуриин А.К.* Пояс: (К семантике вещей)//Из культурного наследия народов Восточной Европы. СПб., 1992.

³⁷ См.: *Зайберт В.Ф.* Энеолит Урало-Иртышского междуречья...Рис.49-10.

³⁸ См.: Там же. Рис.49-4; *Обыденнов М.Ф., Корепанов К.И.* Искусство Урала...Рис.21-3; *Маргулан А.Х.* Бегазы-дандыбаевская культура Центрального Казахстана. Алма-Ата, 1979. Прил.8 Рис.3.

³⁹ См.: *Антонова Е.В.* Очерки культуры древних земледельцев Передней и Средней Азии. М., 1984. С.150.

⁴⁰ См.: *Телегин Д.Я.* Дніпро-донецька культура...

⁴¹ См.: *Морозов Ю.А.* Энеолитические памятники...Рис.6-5; *Обыденнов М.Ф., Корепанов К.И.* Искусство Урала...Рис.21-4.

⁴² См.: *Антонова Е.В.* Очерки культуры...С.140.

⁴³ См.: *Бибилов С.Н.* Поселение Лука Врублевская//МИА. 1953. № 38. С.263.

⁴⁴ См.: *Придо Т.* Кроманьонский человек. М., 1979. С.74.

⁴⁵ Высказанная точка зрения принадлежит трасологам и специалистам по археологическим экспериментам Н.А.Алексашенко и Ю.Б.Серикову.

⁴⁶ См.: *Виноградов А.В., Мамедов Э.Д.* Первообытный Лявлякан...Рис.42-2.

⁴⁷ См.: *Матюшин Г.Н.* Мезолит Южного Зауралья//Мезолит СССР. М., 1989. С.147.

⁴⁸ См.: *Антонова Е.В.* Очерки культуры...С.142 - 144.

⁴⁹ См.: *Зайберт В.Ф.* Энеолит Урало-Иртышского междуречья...С.227.

⁵⁰ См.: *Тихтиров К.М.* Очерки по истории первообытной культуры. М., 1907. С.72 - 77.