



РОССИЙСКАЯ АКАДЕМИЯ НАУК  
ИНСТИТУТ ИСТОРИИ МАТЕРИАЛЬНОЙ КУЛЬТУРЫ  
ГОСУДАРСТВЕННЫЙ ЭРМИТАЖ  
ПОВОЛЖСКАЯ ГОСУДАРСТВЕННАЯ  
СОЦИАЛЬНО-ГУМАНИТАРНАЯ АКАДЕМИЯ  
МУЗЕЙ АНТРОПОЛОГИИ И ЭТНОГРАФИИ ИМ. ПЕТРА ВЕЛИКОГО  
(КУНСТКАМЕРА)

# НЕОЛИТИЧЕСКИЕ КУЛЬТУРЫ ВОСТОЧНОЙ ЕВРОПЫ: ХРОНОЛОГИЯ, ПАЛЕОЭКОЛОГИЯ, ТРАДИЦИИ

МАТЕРИАЛЫ МЕЖДУНАРОДНОЙ НАУЧНОЙ КОНФЕРЕНЦИИ,  
ПОСВЯЩЕННОЙ 75-ЛЕТИЮ ВИКТОРА ПЕТРОВИЧА ТРЕТЬЯКОВА  
САНКТ-ПЕТЕРБУРГ, 12–16 МАЯ 2015 г.

Санкт-Петербург

2015



RUSSIAN ACADEMY OF SCIENCE  
INSTITUTE FOR THE HISTORY OF MATERIAL CULTURE  
THE STATE HERMITAGE MUSEUM  
SAMARA STATE ACADEMY  
OF SOCIAL SCIENCES AND HUMANITIES  
PETER THE GREAT MUSEUM OF ANTHROPOLOGY AND ETHNOGRAPHY  
(THE KUNSTKAMERA)

# NEOLITHIC CULTURES OF EASTERN EUROPE: CHRONOLOGY, PALEOECOLOGY AND CULTURAL TRADITIONS

MATERIALS OF THE INTERNATIONAL CONFERENCE,  
DEDICATED TO THE 75TH ANNIVERSARY OF VICTOR PETROVICH TRETYAKOV,  
MAY, 12 – 16, 2015, ST. PETERSBURG

St. Petersburg

2015

*Утверждено к печати Ученым советом ИИМК РАН, протокол № 4 от 22 апреля 2015 г.*

*Оргкомитет конференции:*

*чл.-корр. РАН, проф. Е.Н. Носов (председатель, ИИМК РАН),  
д.и.н. Мочалов О.Д. (сопредседатель, ПГСГА),  
к.и.н. В.М. Лозовский (отв. секретарь, ИИМК РАН),  
д.и.н. С.А. Васильев (ИИМК РАН), д.и.н. А.А. Выборнов (ПГСГА), к.х.н. Г.И.Зайцева (ИИМК РАН),  
к.и.н. Е.М. Колпаков (ИИМК РАН), к.и.н. О.В. Лозовская (ИИМК РАН), к.и.н. В.Я. Шумкин (ИИМК РАН),  
к.и.н. А.В. Энговатова (ИА РАН), к.и.н. Г.А. Хлопачев (МАЭ РАН), к.и.н. Д.В. Герасимов (МАЭ РАН),  
А.Н. Мазуркевич (Государственный Эрмитаж), Е.С. Ткач (технический секретарь, ИИМК РАН)*

*Рецензенты д.и.н. Березкин Ю.Е., к.и.н. Гаскевич Д.Л.*

*Ответственные редакторы: к.и.н. Лозовский В.М., к.и.н. Лозовская О.В., д.и.н. Выборнов А.А.*

Организация конференции и издание материалов осуществлены  
при поддержке РФФИ, проект № 15-06-20194-г

Н 522 Неолитические культуры Восточной Европы: хронология, палеоэкология, традиции. Материалы международной научной конференции, посвященной 75-летию В.П. Третьякова. Под редакцией В.М. Лозовского, О.В. Лозовской, А.А. Выборнова. — СПб: ИИМК РАН, 2015. — 304 с.

Сборник содержит материалы международной конференции, приуроченной к 75-летию видного специалиста в области исследования неолита и энеолита Восточной Европы В.П.Третьякова (1940–1985). В сборнике представлены статьи, затрагивающие проблемы изучения неолитических и энеолитических культур на широком территориальном фоне от Зауралья до Фенноскандии. Рассматриваются вопросы, связанные с радиоуглеродным датированием, палеогеографическими реконструкциями и другими аспектами неолитоведения.

УДК902/904

ББК 63.4

# КОМПЛЕКС ЯМОЧНО-ГРЕБЕНЧАТОЙ КЕРАМИКИ ЛЬЯЛОВСКОГО ГОРИЗОНТА СТОЯНКИ ЗАМОСТЬЕ 2

Лозовский В.М.<sup>1,2</sup>, Лозовская О.В.<sup>1,2</sup>, Зайцева Г.И.<sup>1</sup>, Климов А.А.<sup>2</sup>

<sup>1</sup> Институт истории материальной культуры РАН (Санкт-Петербург, Россия)

<sup>2</sup> Сергиево-Посадский государственный историко-художественный музей-заповедник  
(Сергиев Посад, Россия)

В ходе многолетних исследований стоянки Замостье 2 основные усилия были направлены на изучение позднемезолитических и раннеолитического слоев, при этом льяловский слой эпохи среднего неолита оставался в тени. Однако работы последних лет, особенно в южной части памятника, где была выявлена зона с рыболовными конструкциями и сваями эпохи позднего мезолита, раннего и среднего неолита, показали, что льяловское поселение также представляет собой интересный феномен, который требует детальнейшего изучения. Так, например, несмотря на то, что собственно среднеолитический слой практически не содержал находок деревянных предметов, в южной части памятника, благодаря радиоуглеродному датированию, нами фиксируется интенсивная строительная деятельность именно этого времени, выраженная в большом количестве кольев, вбитых в дно древнего водоема. Данная работа, вместе с публикацией О.В. Лозовской и В.М. Лозовского в данном сборнике, является первой попыткой представить краткую характеристику материальной культуры льяловского горизонта стоянки Замостье 2.

Наиболее яркой характеристикой материальной культуры льяловского горизонта является обширная коллекция керамики — 26911 фрагментов и один реставрированный сосуд<sup>1</sup>. Типологически весь комплекс ямочно-гребенчатой керамики можно разделить на три основные группы, которые представлены очень неравномерно.

Первая группа — ранняя гребенчато-ямочная керамика характеризуется фрагментами преимущественно с гребенчатым орнаментом, нанесенным вертикально или горизонтально, и единичными поясами, выполненными из разреженных белемнитных ямок. Интересно, что подавляющее количество фрагментов окатано и практически ни один из них не содержит следов органического нагара на внутренней стороне (Рис. 1). Зачастую внешняя поверхность фрагментов имеет некоторую шершавость из-за выступающих из теста многочисленных мелких фрагментов дресвы или песка. Суммарно фрагментов ранней льяловской керамики найдено 506 экз., или 1,9% всего объема льяловской керамики. Их них 442 — стенки сосудов и 64 — фрагменты венчиков.

Второй по количеству найденных фрагментов является группа развитой льяловской керамики — суммарно 9246 экз. или 34,4% от всей коллекции (Рис. 2). В отличие от фрагментов ранней льяловской керамики здесь мы наблюда-

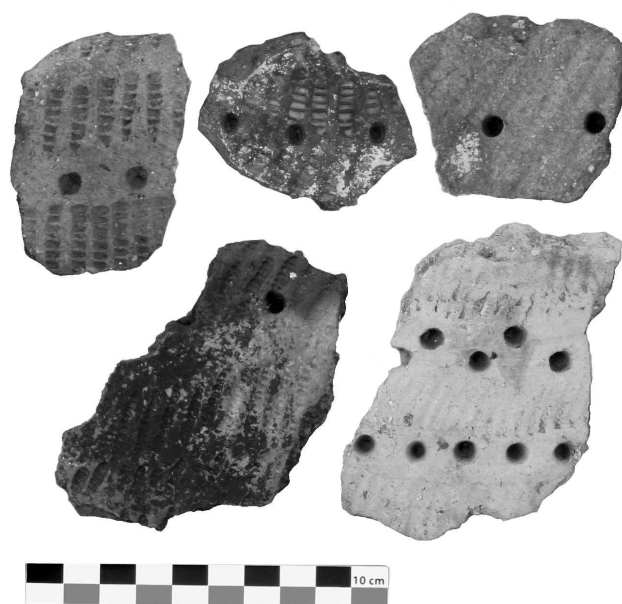
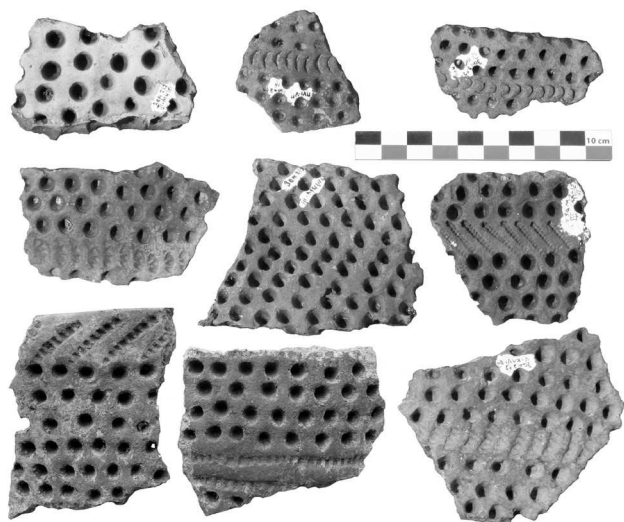


Рис. 1. Стоянка Замостье 2. Ранняя льяловская керамика.

Fig. 1. Site Zamostje 2. Lyalovo culture pottery -early stage.

ем превосходную сохранность черепков, и, что особенно важно, присутствие органического нагара на внутренней стороне. Важно отметить, что нагар содержится практически на всех фрагментах, при этом мощность его наслоения иногда достигает 2-3 мм толщины. В ряде случаев в нагаре присутствует различные невооруженным глазом зерна съедобных растений. Сами фрагменты плотные, хорошо обжиги, с примесью дресвы или песка. Цвет от серого до желто-коричневого. Венчики имеют округлый, реже приотстранный край, у нескольких венчиков края отогнуты наружу. На внутренней поверхности иногда встречаются отпечатки пальцев. Толщина стенок сосудов различная — от 4 до 10 мм, но в большинстве случаев 7-9 мм. Все найденные днища имеют округлую, приотстранный-округлую или остродонную форму. Основным элементом орнамента является ямка, наносившаяся белемнитом перпендикулярно стенке сосуда, и имеющая коническую в профиле форму, а в плане — на поверхности сосуда — правильных круглых очертаний. Зачастую расположение ямок на поверхности носит шахматный характер. Фрагментов керамики с чистым

<sup>1</sup> Коллекция хранится в Сергиево-Посадском государственном историко-художественном музее-заповеднике (№№ хранения 6203-6471 н-нвсп, 4614- 4666 н-нвсп, 4261, 4270, 4272-4290 н-нвсп, 1147 — арх).



**Рис. 2.** Стоянка Замостье 2. Льяловская керамика развитого этапа.

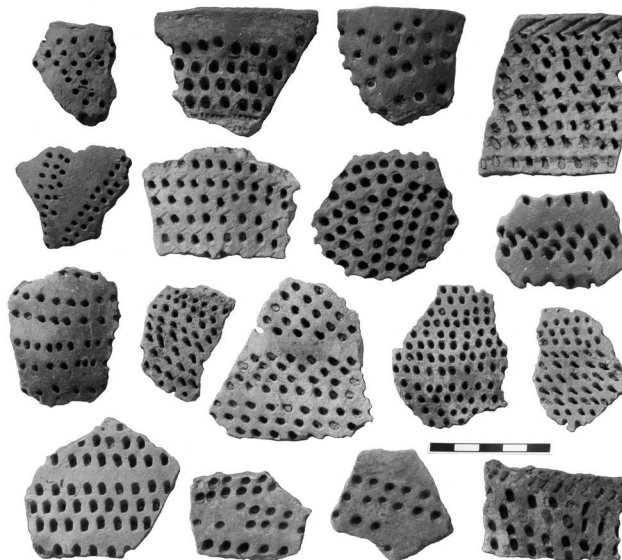
**Fig. 2.** Site Zamostje 2. Lyalovo culture pottery — middle stage.

ямочным орнамент из концентрических поясков ямочных вдавлений конической формы, выполненных белемнитом, найдено 3128 фрагментов, из них 150 — венчиков, у трети из которых по краю нанесен гребенчатый орнамент.

Самым распространенным видом орнамента среди всех фрагментов развитой льяловской керамики является ямочно-гребенчатый. Суммарно найдено 5903 фрагмента с подобной орнаментацией. Сам орнамент организован из поясков круглых, конических белемнитных ямок, перемежающихся поясками вертикальных, и(или) горизонтальных коротких гребенчатых отпечатков. Собственно отпечатки имеют различную форму. В основном это средне- и крупнозубчатые штампы, овальной или прямоугольной формы, с прямым или наклонным расположением зубцов. Как правило, оттиски гребенчатого штампа располагаются или друг за другом в горизонтальной полосе, или отдельными отпечатками параллельно друг другу или под углом. Иногда гребенчатые оттиски выполнены в виде изогнутых полулунных штампов с зубцами средней величины — эти оттиски поставлены вертикально и располагаются параллельно друг другу. Изредка на одном и том же фрагменте встречаются различные виды расположения гребенчатого штампа. Среди имеющихся фрагментов венчиков (391 экз.) примерно у половины по краю венчика нанесен гребенчатый орнамент.

Изредка пояски с гребенчатой орнаментацией встречаются в сочетании с другими видами орнамента — полулунными отпечатками (77 экз.), округлыми отпечатками птичьей кости — орнамент типа «собачий нос» (193 экз.), кольцевыми оттисками (2 экз.) и штампов из сдвоенных полулунных вдавлений (2 экз.). У двух фрагментов венчиков ямочно-гребенчатый орнамент встречен в сочетании с поверхностными накольчатыми вдавлениями. Очевидно, что эти виды орнамента играют подчиненную роль и являются своего рода заменителями гребенчатой орнаментации.

Среди фрагментов с ямочным орнаментом, у которых присутствуют только другие виды орнаментации, наиболее многочисленными являются фрагменты с оттисками «веревочки, намотанной на палочку» (254 экз.), с оттисками полулунных вдавлений (273 экз.), накольчатыми вдавлениями в виде поверхностных, часто сдвоенных, ямок (97



**Рис. 3.** Стоянка Замостье 2. Поздняя льяловская керамика.

**Fig. 3.** Site Zamostje 2. Lyalovo culture pottery — late stage.

экз.), и с орнаментом из штампа сдвоенных полулунных вдавлений (68 экз.). Единично представлены фрагменты с отпечатками кольцевидного штампа (12), округлыми отпечатками птичьей кости — орнамент типа «собачий нос» (33), и с короткими прочерченными линиями (9). Расположение и композиция этих видов орнамента повторяют расположение и композиционную организацию орнамента из отпечатков гребенчатого штампа.

Интересно, что, несмотря на то, что на стоянке было найдено достаточно большое количество ямочно-гребенчатой керамики, полностью реконструировать удалось пока только один сосуд. Это открытой яйцевидной формы сосуд с прямым венчиком и приотстренным дном, его размеры 22х30 см. Вся поверхность сосуда украшена орнаментом из одиночных поясков белемнитных ямок, разделенных сдвоенными поясками из отпечатков птичьей кости в виде оттисков «собачий нос». Этим же штампом нанесен орнамент по срезу венчика.

Самой распространенной группой в общем массиве льяловской керамики является поздняя льяловская керамика — всего найдено 17159 фрагментов, или 63,7 % (Рис. 3). Фрагменты этой группы керамики также отличаются хорошей сохранностью, и, также как и у предыдущей, группы на внутренних стенках в большинстве случаев наблюдается присутствие мощного слоя нагара. Все фрагменты отличаются хорошим качеством обжига и высокой плотностью самого черепка. Цвет большинства фрагментов светло-желтых и светло-коричневых тонов, но встречаются и темно-коричневые, почти черные черепки. Стенки сосудов отличаются тонкостенностью, и в большинстве случаев их толщина редко превышает 5 мм. Венчики имеют округлый, иногда приотстренный край, достаточно часто можно наблюдать отогнутость края венчика наружу. Среди найденных днищ присутствуют как округлые, так и слегка приотстренные формы. Основой орнамента в этой группе керамики служит глубокая ямка конической, подпрямоугольной в профиле формы, и имеющая неправильно-округлую, подовальную, подтреугольную или даже подпрямоугольную форму на поверхности. По сравнению с группой развитой льяловской керамики, сосуды этой группы имеют более



бедную орнаментацию по количеству примененных типов штампа, однако в композиционном плане сам орнамент показывает большее разнообразие рисунков — треугольники из ямочных вдавлений, полосы зигзага из ямочных вдавлений, простые полосы ямок, разделенные пустым пространством и т.д.

Фрагментов с чисто ямочным орнаментом, зачастую составляющим разнообразные орнаментальные композиции, найдено 15534 (в т.ч. 2631 — венчики и 302 — донца сосудов) — т.е. подавляющее большинство из всей поздней льяловской керамики. Фрагментов с поясками оттисков гребенчатого штампа, поставленных вертикально или под углом, или составляющих елочный орнамент, найдено 1371 фрагмент (из них 87 — венчики). Присутствие на фрагментах стенок других видов орнаментации можно считать единичным — это: пояски из накольчатых вдавлений (103 экз.), оттиски незамкнутого кольцевидного штампа (91 экз.), отпечатки птичье кости (52 экз.), оттиски полулунных вдавлений (10 экз.).

В целом, весь описанный керамический комплекс широко известен на льяловских стоянках Волго-Окского междуречья (Гурина, Крайнов, 1996), и время его существования укладывается в хронологические рамки 6100 — 5000 лет назад (Энговатова, 1998). В связи с этим, представляется необходимым привести радиоуглеродные датировки, полученные для льяловского горизонта стоянки Замостье 2. Одной из первых была

получена дата по торфу из развала льяловского сосуда в слое 2 раскопа 1989 г. —  $5700 \pm 110$  BP (ГИН-6154), на настоящий момент она пока является единственной, датирующей непосредственно отложения, вмещающие культурный слой. Еще серия АМС дат по нагару льяловской посуды близка к завершению и скоро будет опубликована. Однако наибольший интерес вызывает серия дат, полученная для некоторых вертикально вбитых кольев, найденных среди остатков разновременных деревянных рыболовных конструкций в южной части исследованной площади поселения. Большинство дат — 21 из 33 — попадают в интервал 6070–5150 BP или 5200–3700 cal BC, что указывает на синхронность части деревянных сооружений времени бытования льяловской культуры (табл.1). Примечательно, что к южной части стоянки тяготеют и места наибольшей концентрации находок льяловской керамики. Их хронологическое соотношение с деревянными постройками и представляет сейчас наиболее актуальную задачу. Дальнейшие исследования нам планируется проводить в направлении АМС датирования нагара на фрагментах льяловской керамики разных периодов, что позволит соотнести различные фазы существования льяловской культуры на поселении с этапами строительства в южной части памятника.

*Исследование выполнено при финансовой поддержке гранта РФФИ № 13-06-12057 Офи\_М*

**Таблица 1.** Радиоуглеродные даты для деревянных кольев в русле Дубны (SubA) и в раскопе с вершами

**Table 1.** Radiocarbon dates of wooden piles in river Dubna stream (SubA) and in excavations

№ лаб.	образец	C14 BP	cal BC 95,4%
Ле-10411	Зам 2 10, SubA, кол 100, кв. М IX	5150+100	4232-3712
Ле-9784	Зам 2 11, SubA, кол № 119, кв.Л XVI	5170±130	4321-3703
Ле-10410	Зам 2 10, SubA, кол 42, кв.П X	5430+60	4438-4056
Ле-10412	Зам 2 10, SubA, кол 102, кв.М IX	5520+100	4584-4062
Ле-10409	Зам 2 10, SubA, кол 37, кв.П X	5540+60	4500-4263
CNA-1083	Зам 2 10, SubA, кол №38, кв. Р X	5544±51	4488-4272
Beta-283034	Зам 2 10, SubA, кол №34, кв.П X	5580±40	4488-4347
Ле-10408	Зам 2 10, SubA, кол 36, кв. П X	5620+80	4678-4334
CNA-1084	Зам 2 10, SubA, кол №88, кв. Н XI	5624±34	4525-4365
CNA-1085	Зам 2 10, SubA, кол №101, кв. М IX	5629±53	4580-4350
Ле-9526	Зам 2 10, SubA, кол 50, кв.Р XI	5630±210	4982-3996
Ле-9788	Зам 2 12, SubA, кол 140, кв.С VII	5850±35	4797-4612
CNA-1082	Зам 2 10, SubA, кол №12, кв. К XIV	5936±37	4929-4720
Ле-9521	Зам 2 11, SubA, кол 115, кв.К XIV	6000±120	5220-4605
Ле-9785	Зам 2 10, SubA, кол 73, кв.Л X	6010±260	5474-4371
CNA-1349	Зам 2 11, SubA, кол №115, кв. К XIV	6036±38	5038-4836
Ле-9783	Зам 2 10, SubA, кол 10, кв.О XIV	6070±70	5211-4803
Ле-10265	Зам2 13, раскоп I, кол 10/89г., кв.14	5440+60	4446-4067
Ле-10098	Зам2 13, раскоп I, кол 24/89г., кв.9	5500±70	4496-4176
Ле-10097	Зам2 13, раскоп I, кол 11/89, кв.14	5580±20	4455-4361
Ле-10266	Зам2 13, раскоп I, кол 9/89, кв.14	5600±45	4518-4350

## ЛИТЕРАТУРА

Гурина Н.Н., Крайнов Д.А. Льяловская культура // Ошибки-на С.В. (Ред.) Неолит Северной Евразии. М.: Наука, С. 173-182.

Лозовский В.М., Лозовская О.В., КLEMENTE-КОНТЕ И., Мазуркевич А.Н., Гассьот-Бальбе Э. 2013 Деревянные рыболовные конструкции на стоянке каменного века Замостье 2 / Замостье 2. Озерное поселение древних рыболовов

эпохи мезолита-неолита в бассейне Верхней Волги. Под ред. В.Лозовского, О.Лозовской и И.КLEMENTE КОНТЕ. СПб: ИИМК РАН, 2013. С.46-75

Энговатова А.В. 1998. Хронология эпохи неолита Волго-Окского междуречья // Тверской археологический сборник. Вып. 3. Тверь: ТГОМ., С. 238-246.

## COMPLEX OF PIT-COMB-POTTERY FROM LYALOVO CULTURE LAYER OF SITE ZAMOSTJE 2

Lozovski V.M.<sup>1,2</sup>, Lozovskaya O.V.<sup>1,2</sup>, Zaitceva G.I.<sup>1</sup>, Klimov A.A.<sup>2</sup>

<sup>1</sup> *Institute for the History of Material Culture RAS (St. Petersburg, Russia)*

<sup>2</sup> *Sergiev-Posad History and Art Museum (Sergiev-Posad, Russia)*

This paper presents pottery complex from Middle Neolithic Lyalovo culture layer of site Zamostje 2. Total amount of pottery fragments found during all years of excavations is 26911, among them 506 pieces belong to the early (archaic) stage, 9246 — to the middle (developed) stage and 17159 — to the late stage of Lyalovo culture. The most popular decoration in all periods of Lyalovo culture was pit and pit-comb ornamentation. The chronological frames of existence of this culture on the site are dated now according to the

other sites from Volga-Oka region within 6100-5000 uncal BP. The only one C14 made for pit from Lyalovo pot is 5700±110 BP (GIN-6154). However in the south part of the settlement a large number of wooden piles has been dated within this time-spent and we can correlate period of their construction with period of inhabitation of Lyalovo culture on the site. Future AMS dating for food-crust remains from pottery shreds will allow us to correlate periods of the pile construction with different stages of the culture.

# НЕОЛИТИЧЕСКИЕ КУЛЬТУРЫ ВОСТОЧНОЙ ЕВРОПЫ: ХРОНОЛОГИЯ, ПАЛЕОЭКОЛОГИЯ, ТРАДИЦИИ

Редакторы и составители:

*к.и.н. Лозовский В.М.,  
к.и.н. Лозовская О.В.,  
д.и.н. Выборнов А.А.*

Перевод с русского на  
английский выполнен

*В.М. Лозовским,  
А.В. Лозовским,  
Е.С. Ткач,  
Е.В. Долбуновой*

Перевод с английского на  
русский выполнен

*В.М. Лозовским,  
Е.С. Ткач,  
Е.В. Долбуновой*

Оригинал-макет: *И.А. Чернова*

Издательство ООО «Периферия»  
Формат 60х90 1/8. Печ. листов 38  
Печать офсетная. Бумага офсетная.  
Подписано в печать  
Заказ №

Отпечатано в соответствии  
С предоставленными материалами  
Отпечатано в ООО «Невская Книжная типография»  
195197, Санкт-Петербург, ул. Крупской, д.33, литер А, пом. 10-Н  
Тел. +7(812) 643-03-19  
Тел./факс: +7 (812) 380-79-50