

КЛАССИФИКАЦИЯ ОРНАМЕНТОВ СЕМИЛОПАСТНЫХ ВИСОЧНЫХ КОЛЕЦ МОСКОВСКОГО ТИПА И ПРОБЛЕМА ИХ ЭТНИЧЕСКОЙ ИНТЕРПРЕТАЦИИ

© 2014 г. Н.А. Кренке

Институт археологии РАН, Москва (nkrenre@mail.ru)

Ключевые слова: *височные кольца, семилопастные, вятичи, орнамент.*

The article gives a new classification of the ornaments on the seven-bladed Moscow type temple rings. Six chronological stages and three ornamental traditions have been pointed out. A suggestion has been made that the Moscow type rings have been developed from the beambled rings with one bead of granulation at the end of dentils and beams. Another suggestion has been made that the development of the Moscow type rings is connected with the process of ethnic consolidation, which was taking place in Moscow region in 12th–13th centuries.

Семь человек изучали семилопастные височные кольца московского типа – В.И. Сизов (1895), А.В. Арциховский (1930), Б.А. Рыбаков (1948), Т.В. Равдина (1968, 1978), Т.И. Макарова (Макарова, Равдина, 1992), И.Е. Зайцева и Т.Г. Сарачева (2011). Задача по описанию основной хронологической канвы развития этого типа украшений была в результате успешно решена, а вот при историко-этнической интерпретации височных колец исследователи пришли к противоположным заключениям.

Т.В. Равдина, сделавшая больше всех в изучении этой категории украшений, выявила эффективные хронологические маркеры, в том числе два типа орнамента, которым украшалась верхняя часть лопастей. Таким образом, по орнаменту предлагалось разделять весь массив украшений на две хронологические группы. Более детальная хронологическая атрибуция велась по признакам формы и размеров.

Т.И. Макарова совместно с Т.В. Равдиной провели скрупулезный анализ “дополнительных” орнаментов на кольцах, выявили две основные традиции и сделали тонкие наблюдения, касающиеся предполагаемых мастерских и мест производства. Однако “основной орнамент” на щитках не был рассмотрен с такой тщательностью. На это обратили внимание в своей монографии И.Е. Зайцева и Т.Г. Сарачева.

Задача настоящей работы – продолжить изучение основного и дополнительного орнаментов на семилопастных височных кольцах с двоякой целью выявления: более дробных хронологических стадий развития орнамента; локальных традиций, не зависевших сильно от времени. Конечно, “сверх-

задача” заключается в достижении понимания этнической сути (если таковая была) данного яркого украшения.

Классификация орнамента семилопастных височных колец. При классификации использовались следующие понятия, описывающие отдельные элементы орнамента:

1) линия; 2) полоса (пространство, ограниченное двумя параллельными линиями), может быть заштрихована или не заштрихована; 3) фестоны (треугольные либо полукруглые, направленные вниз и вверх, заштрихованные и не заштрихованные), опирающиеся на полосу; 4) фестоны, висящие/опирающиеся на линию (в тех случаях, когда основания треугольников примыкают к линии, а не к полосе); 5) сегмент, месяц (фигуры, образованные линиями или полосами на щитке); 6) дополнительная линия (линия, прочерченная параллельно полосе); 7) заштрихованная полоса, заходящая на зубчики (имеются в виду зубчики, выступающие вверх над щитком); 8) арочки (полукружия орнаментальной полосы или линии, заходящие своими концами на лопасти).

Прежде чем перейти к описанию выделенных типов и хронологических стадий, необходимо сделать общие замечания относительно “логики” их эволюции и развития орнамента.

Видимо еще в IX в. произошло разветвление линии развития лучевых колец на две группы/традиции (Шинаков, 1980. Рис. 2). Одна “ветка” (группа “А” по Е.А. Шинакову) сохраняла архаичную форму внутренних зубчиков (в виде треугольников, обращенных вверх), а концы лучей декорировались

ПРОТОТИПЫ X ВЕКА

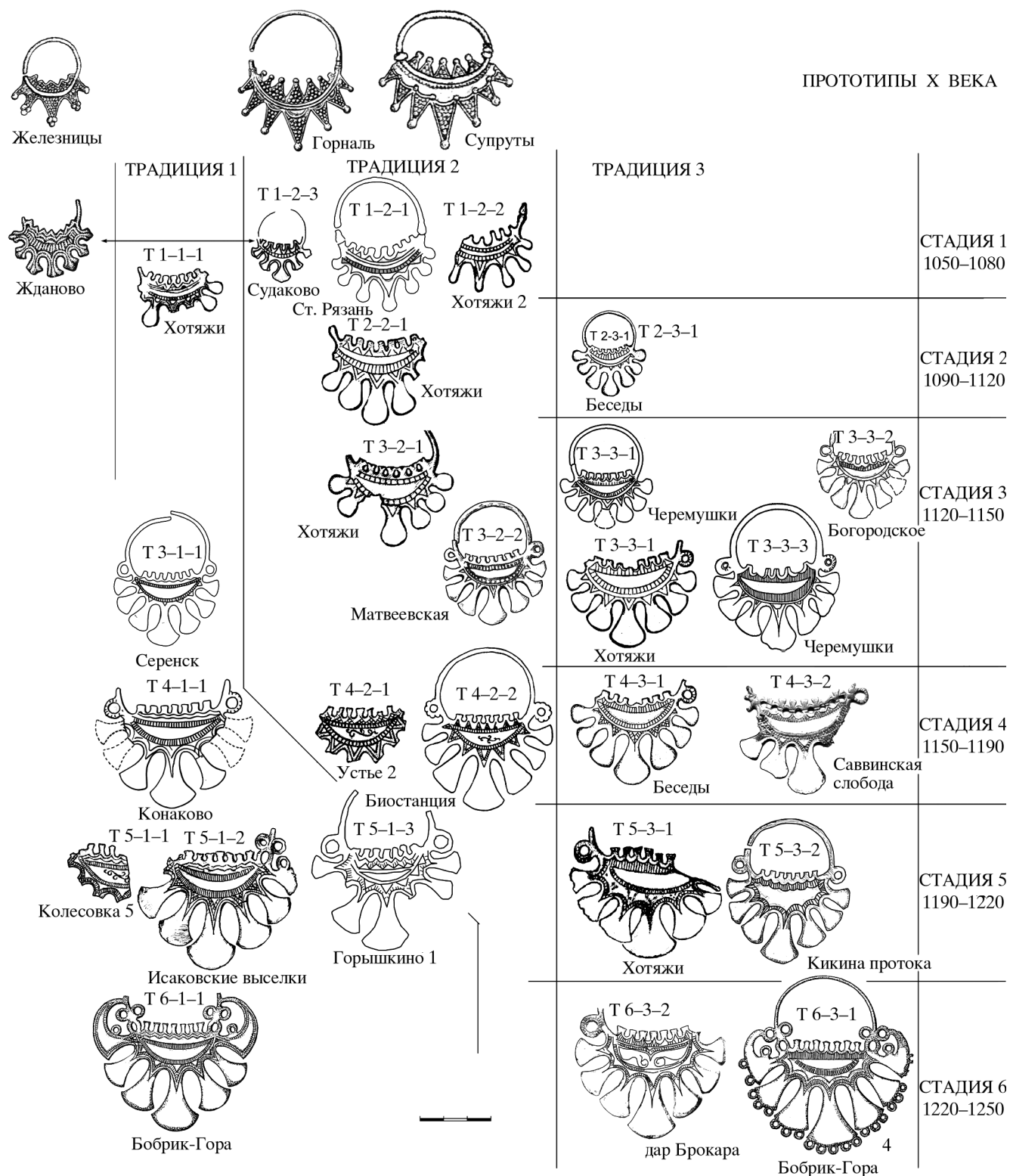


Рис. 1. Классификация орнаментов на семилопастных кольцах московского типа.

трем шариками зерни. Эта линия развития завершилась в XI в. кольцами типа деснинские/сельцо. Вторая “ветка” (группа “В” по Е.А. Шинакову) отличалась тем, что концы внутренних зубчиков на кольцах стали украшаться шариками зерни. В результате форма внутренних зубчиков постепенно эволюционировала и они превратились в продолговатые выступы. Концы лучей этих колец украшались одним шариком зерни. Этот шарик, постепенно “расплывшись”, превратил лучи в лопасти. Эта линия развития завершилась в XIII в. кольцами московского типа.

Таким образом, височные кольца типа деснинские/сельцо можно считать “двоюродными”, но не прямыми “родственниками” лучелопастным кольцам московского типа.

На лучевых кольцах X в. орнаментальными средствами передавалась исходная круглая форма основы кольца. Верхняя часть кольца – дужка – практически не менялась, а нижняя часть кольца имитировалась орнаментальными средствами. На щитке изображалась двойная дуга. Причем эти дуги могли быть как гладкими, так и выглядеть как сочетание гладкой и зерненной. Зерненная дуга переросла в заштрихованные полосы более поздних колец. Линия развития этого элемента орнамента – постепенный уход от формы исходной двойной дуги. Две ее составляющие постепенно “раздвигались” друг от друга. Вначале между дугами возник небольшой “просвет” (зачаточный щиток), затем дуги раздвинулись еще больше и образовали “молодой месяц”. В процессе дальнейшего развития месяц “рос” и превратился в полукруг/сегмент.

На щитках лучевых колец X в. под двойными дугами имелись полукруглые фестоны. Эти полукруглые фестоны постепенно на лопастных кольцах преобразовались в треугольные фестоны, а затем в “арочки”.

На основании наблюдений над вышеописанными изменениями орнамента можно выделить несколько относительных хронологических стадий. “Привязки” этих стадий к календарной хронологии не вполне точны. В качестве реперов были приняты следующие факты: 1) совместное нахождение лучелопастных колец и колец типа деснинские/сельцо в могильнике Шейки вместе с монетами второй половины XI в. (Равдина, 1988. С. 129); 2) находки развитых лопастных колец московского типа в культурном слое Великого Новгорода в ярусе, датированном 1197–1224 гг. (Седова, 1981. С. 4, 13); 3) предполагаемое прекращение производства височных колец во второй половине XIII в., возможно, в результате татаро-монгольского нашествия. Примерно равная длительность хронологических

стадий, описанных далее, также условна. Однако в настоящее время более точные данные отсутствуют.

Хронологические стадии выделяются по следующим признакам (рис. 1). **Стадия 1.** На щитке дугообразные линия и заштрихованная полоса (две полосы), расположенные вплотную или почти вплотную друг к другу, появляются треугольные фестоны. Датировка 1050–1080 гг. по набору вещей и монетам из могильника Шейка.

Стадия 2. Полосы (или линия и полоса) постепенно расходятся, между ними образуется пустое пространство щитка в виде “молодого месяца”, треугольные фестоны становятся непременным атрибутом. Датировка 1080–1120 гг.

Стадия 3. Полосы раздвигаются еще больше, образуя пустое пространство щитка наподобие “зрелого месяца”. Фестоны, как правило, треугольной формы и двойные. Появляются заштрихованные треугольные фестоны. Отдельные производители сохраняют архаичную традицию фестонов полукруглой формы. Датировка 1120–1150 гг.

Стадия 4. Верхняя заштрихованная полоса выпрямляется (как и спинка щитка), теперь две полосы образуют фигуру в виде сегмента (редко сохраняется форма месяца). Фестоны обычно штрихуются, возникают дополнительные линии-арочки, заходящие на лопасти. Датировка 1150–1190 гг. Появляются первые дополнительные орнаменты на щитках – “лоза”.

Стадия 5. Заштрихованные полосы на щитке образуют фигуру в виде сегмента (редко сохраняется форма месяца), повсеместно распространены заштрихованные арочки. Развиваются элементы дополнительного орнамента на лопастях и щитке: “три/четыре точки”, ромбы, свастики, “книжный узор”, растительные мотивы. Имеется датировка по дендрошкале Новгорода 1197–1224 гг.

Стадия 6. Появляются различные новые элементы основного орнамента. Линия дополняет заштрихованные арочки, полоса идет каймой по лопасти, на щитке дополнительная заштрихованная полоса. Датировка 1220–1250 (?) гг.

Сравнение орнаментов, нанесенных на кольца разных хронологических стадий, показало, что можно выделить три “традиции” (рис. 2–4) орнаментального оформления именно верхней части щитка (характер оформления верхнего участка щитка под зубчиками). Эти традиции оформления верхней части щитка “не реагируют” или почти не реагируют на время. Кольца трех традиций соблюдают общие закономерности эволюции формы (что означает наличие тесных контактов производителей разных традиций). Нужно отметить, что есть

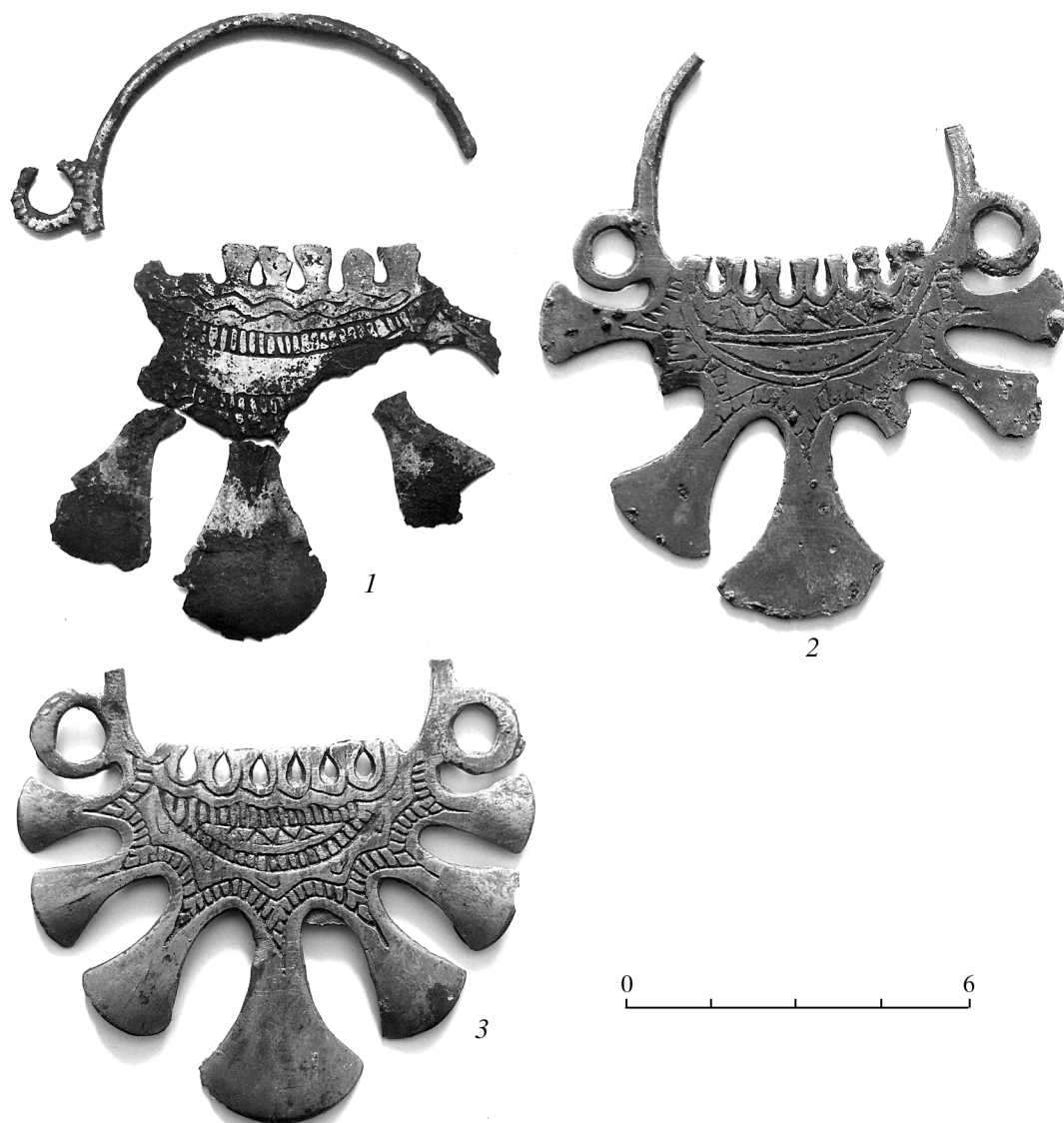


Рис. 2. Височные кольца 1-й орнаментальной традиции. 1 – Волково; 2 – Горышкино 1; 3 – Горышкино (фото А.В. Лазукина).

кольца, у которых верхний ярус орнамента под зубчиками пропущен или почти не виден, как на некоторых ранних кольцах традиции 2 (рис. 3, 1, 3). По публикациям об этом трудно судить, так как авторы иллюстраций могли допустить погрешность.

Выделены следующие признаки орнаментальных традиций. Традиция 1 – под зубчиками ломаная одинарная или двойная линия, следующая контуру зубчиков (рис. 2). На ранних лучевых кольцах деснинского типа хорошо видно, что ломаная линия дублирует контур зубчиков. Эта традиция очень древняя, начинается не позднее XI в., но лучелопастные кольца данной традиции, относящиеся к хронологической стадии 1, пока не найдены (древнейший пример традиции – лишь кольца деснинского типа). Традиция 2 – под зубчиками треугольные фестоны вершинами вверх, которые появляются не позднее

последней четверти XI в. Традиция 3 – под зубчиками заштрихованная полоса, заходящая на них, появляется не позднее конца XI – начала XII в. на второй хронологической стадии развития орнамента.

Традиция 1 условно названа “архаичной”, наиболее ранний пример – кольцо из могильника Хотяжи, которое можно отнести по орнаменту к первой хронологической стадии. Орнамент традиции 1 отмечен на кольцах (использованы данные картотеки, составленной Т.В. Равдиной) развитых морфологических типов из курганов на Москве-реке (Биостанции МГУ, Горышкино 1), памятников на р. Рожайка (Мещерское, Ивино), в верховьях Пахры (Конаково), а также на Верхней Оке (Серенск, Бельково), Жиздере (Войлово), Угре (раскопки В.И. Сизова), правобережье Оки (Дятлово, Кривишино), в верховьях Упы (г. Болохово) и Дона (Бобрик-Гора, Устье 2,

Исаковские выселки). Видимо это какая-то особая группа (?) мастерских, которые пронесли почти без изменений через всю линию развития формы и орнаментации колец один архаичный признак, восходящий к XI в. В целом география перечисленных выше находок указывает на южный регион. Вероятно эти кольца где-то здесь производились. Трудно решить, где – на Рожайке, в Верхнем Поочье или Верхнем Дону?

Традиция 2 (рис. 3) представлена кольцами, у которых в верхней части щитка под зубчиками были треугольные фестоны, обращенные вверх. Судя по форме, эти кольца происходят от лучелопастных. Выявлены на городище Слободка на р. Навля (Никольская, 1987. Рис. 65, 10). Близкие по форме украшения найдены в Верхнем Поочье, особенно в северной части региона (городище Акиньино, Доброе, Слободка 2, Леоново, Кохановка, Старая Рязань). Кольца с родственным, но несколько более развитым орнаментом известны в верхнеокском ре-

гионе, в том числе особенно на р. Угра (Ступеньки, Желанье, Климово, Бочарово, Слевидово), проникают на север вплоть до Дмитровского р-на (Михайловское), Купанского (Переяславль-Залесский), Верхней Волги (Юрьевец, Бесково), на запад – до р. Десна под Новгород-Северским (Пушкари) и даже до Друсты возле г. Цесис в Латвии; несколько находок происходят из Верхнего (Можайск, могильник Хотяжи), Среднего (Саввинская слобода, Беседы, Одинцово 7) Москворечья, а также бассейна Пахры (Стрелково). Крайняя западная находка – в г. Смоленск. Серия находок обнаружена на Оке: городище Тешилово, курганы Кременье и Доброе. Более развитые формы зафиксированы в районе Звенигорода (Волково, Биостанция МГУ), на Истре (Аносино), Рожайке (Пузиково), в Косино, а также есть находки на Верхней Оке и Угре (Пронск, Иваново-поле, Желанье); в верховьях Дона (Прудки 1, Устье 2, Голино 4).

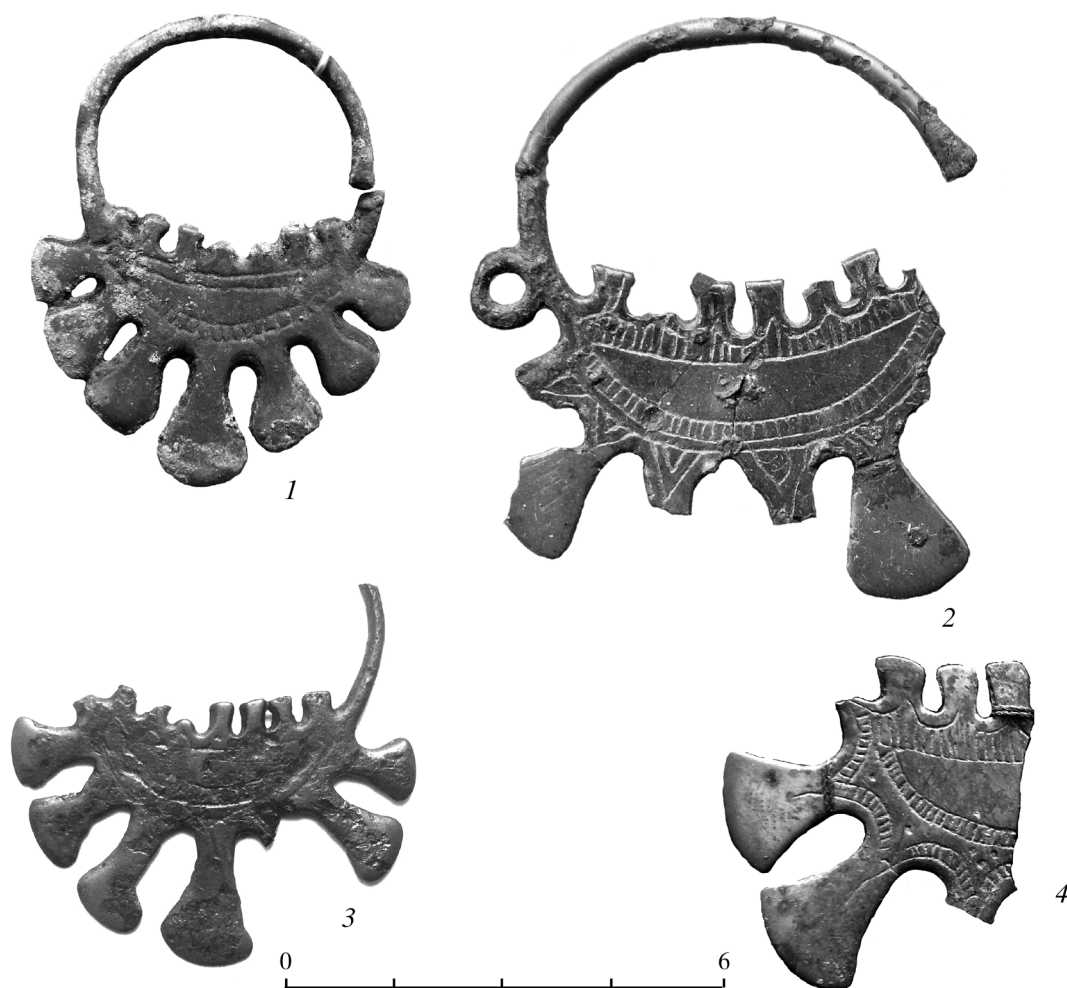


Рис. 3. Височные кольца 2- и 3-й орнаментальных традиций. 1 – Успенское; 2 – Аниково; 3 – Саввинская слобода; 4 – Горышкино 1 (с орнаментом “три точки”). Фото А.В. Лазукина.

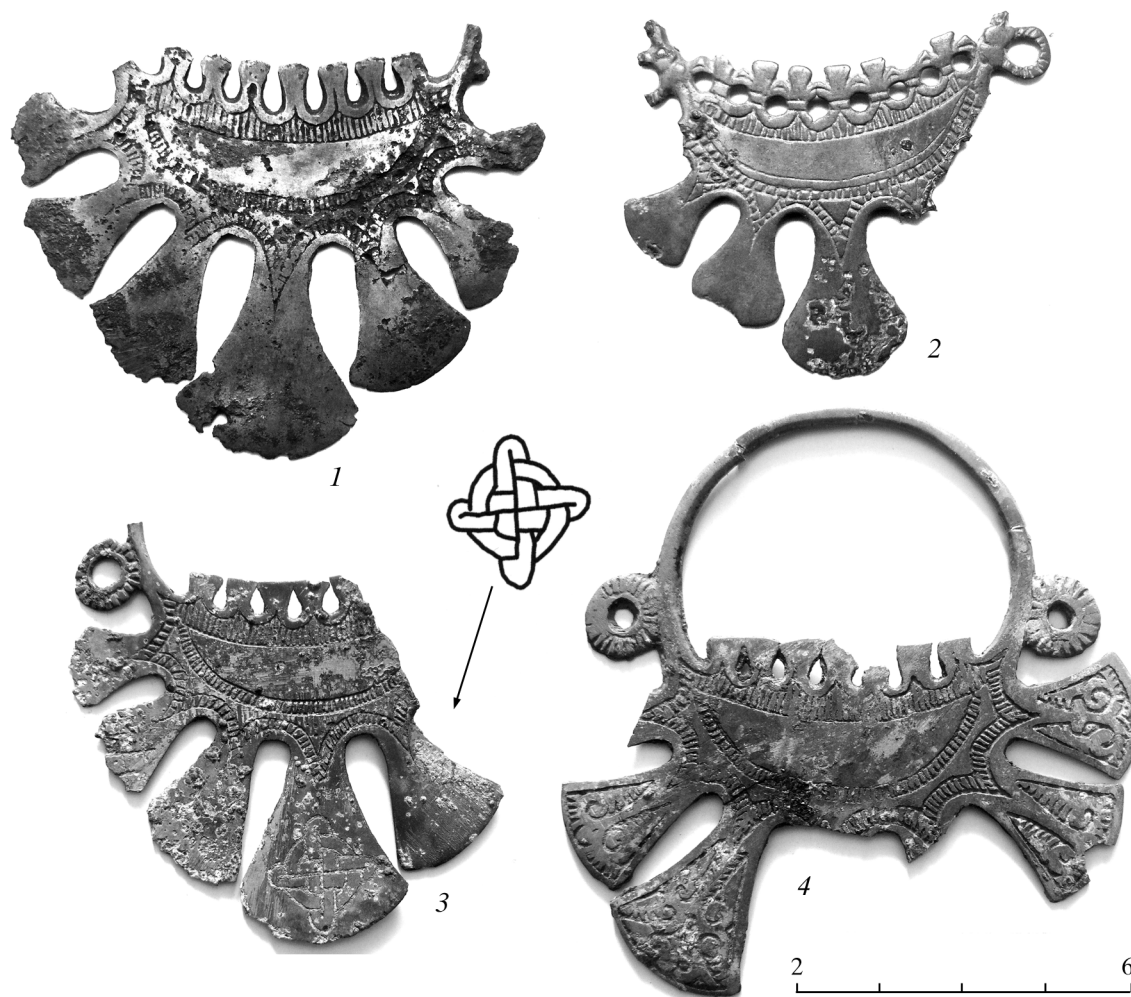


Рис. 4. Височные кольца 3-й орнаментальной традиции. 1 – Волково (с дополнительным орнаментом “три точки”); 2 – Саввинская слобода; 3 – Горышкино 1 (с дополнительным орнаментом “книжный”); 4 – Горышкино 1 (с дополнительным орнаментом “растительный”). Фото А.В. Лазукина.

Имеются примеры скрещивания традиций 2 и 1 (пример – кольца из могильников Вишенки на Рузе; Горышкино 1 на Москве-реке). Это наиболее типологически поздние находки этой традиции (с орнаментальными арочками), относящиеся к началу хронологической стадии 5.

Как видим, находки этой традиции распространены широко. Скорее всего, кольца данной традиции связаны с мастерскими, находившимися в районе среднего – верхнего течения Москвы-реки. Может быть, были еще сходные мастерские где-то в бассейне Пахры и на Верхней Оке (на Угре?). На поздних стадиях развития колец, в конце XII в., производство мастерских этой традиции сильно сокращается (прекращается?). Видимо традиция 2 прервалась на рубеже стадий 4 и 5.

Третья традиция была наиболее продуктивной (рис. 3; 4). Особенность ее оформления – заштрихо-

ванная дуга, заходящая на зубчики, в верхней части щитка. Наиболее ранний пример – на кольце из курганного могильника Беседы, которое, видимо, датируется началом XII в. Этот элемент орнамента практически не изменялся на всем протяжении дальнейшего развития. Масса колец этой группы развитых форм найдена в бассейне Верхней Клязьмы, по всему течению Москвы-реки, в бассейнах Пехорки и Пахры, на Рожайке, Угре (Бочарово) и Верхней Оке от Воротынского и Зарайска (Смедово, Дятлово) до Рязани (Борковский могильник) и на Дону (Бобрик-Гора). Именно с этой линией развития (на развитом этапе) связаны знак “три/четыре точки” и книжный орнамент (рис. 4, 1, 3, 4). Судя по наиболее ранней находке, мастерскую-родоначальницу можно условно локализовать в районе с. Беседы. Конечно это лишь предварительное суждение, которое может быть пересмотрено.

Украшения третьей традиции были продукцией нескольких мастерских, расположенных в Москворечье. В этом убеждает то, что и геометрические, и растительные дополнительные орнаменты сочетаются с определяющим стилистическим признаком третьей традиции (“заштрихованная полоса, заходящая на верхние зубчики”). В какой-то из мастерских “третьей традиции” долго сохранялся архаичный признак – полукруглые фестоны на лопастях (в сочетании с другими признаками, указывающими на третью хронологическую стадию, пример – Черемушки). В других мастерских этой традиции данный признак был давно изжит (еще на второй хронологической стадии).

На связи между производителями, носителями разных традиций, указывают единичные находки, совмещающие эти традиции на одном предмете. В качестве примера можно привести кольцо из группы Горышкино (рис. 2, 3).

Для классификации орнаментов височных колец предлагается система номенклатуры (А-Б-В): А) хронологическая стадия; Б) номер традиции; В) индивидуальные особенности типа.

Всего выделено 26 единиц классификации. Этот список, вероятно, будет дополнен в будущем. Ниже дано описание типов в хронологическом порядке.

Тип 1-1-1. На щитке заштрихованная дугообразная полоса и над ней линия-дуга. Сверху под зубчиками ломаная линия, снизу полукруглые фестоны, вписанные в треугольные. Кольцо обнаружено в могильнике Хотяжи (Алексеев, 2004. Рис. 7, 10).

Тип 1-2-1. На щитке две дугообразные полосы, нижняя из них заштрихована, на верхнюю опираются треугольные фестоны, на нижней висят полукруглые фестоны, вписанные в треугольные фестоны. Найдены в Старой Рязани, Ступеньках (см. Зайцева, Сарачева, 2011. Рис. 43, 4, 5).

Тип 1-2-2. На щитке две дугообразные заштрихованные полосы, на нижней висят треугольные не заштрихованные фестоны. В Москворечье найдены на селищах Хотяжи 2 и Заозерье, в Поочье и на Дону – Акиньино, Слободка 2.

Тип 1-2-3. На щитке одна полоса заштрихованная, дугообразной формы, фестоны сверху, опирающиеся на полосу (вероятно, тип возник как результат смешения типов 1 и 2). Известно четыре образца (Судаково и Битягово на Рожайке, Спас-Тушино, городище Мощины). Возможно данный тип возник под воздействием колец типа Сельцо.

Тип 2-2-1. На щитке сверху дугообразная линия, на которую опираются треугольные фестоны, внизу щитка дугообразная заштрихованная полоса, отде-

ленная от верхней дуги. На заштрихованной полосе висят двойные треугольные фестоны. В Москворечье – могильники Хотяжи, Биостанция, Одинцово 7, Беседы, Матвеевское, а также на Оке – Тешилов, Доброе, Кременье, Ступеньки (Юхнов), Старая Рязань, Михайловское (Дмитровский р-н), Юрьевец (Ярославская обл.) и Бесково (Тверь).

Тип 2-3-1. На щитке сверху заштрихованная полоса, заходящая на зубчики, под ней не заштрихованная полоса, на которой висят треугольные не заштрихованные фестоны. Известно три находки (Беседы, Чернево, Чертаново).

Тип 3-1-1. Под зубчиками ломаная линия. Заштрихованные полосы образуют месяц. На нижней полосе висят треугольные фестоны. Пункт находки – Серенск.

Тип 3-2-1. На щитке две заштрихованные дугообразные полосы, образующие месяц, фестоны только снизу. Места находок: Хотяжи 2, Шишимово, Зюзино.

Тип 3-2-2. На щитке две заштрихованные дугообразные полосы, образующие месяц, снизу дополнительная линия, на которой висят двойные треугольные фестоны. Пункт находки – Матвеевское.

Тип 3-3-1. Сверху заштрихованная полоса, заходящая на зубчики, снизу с ней смыкается другая заштрихованная полоса. Обе полосы образуют месяц. Снизу дополнительная линия, на которой висят треугольные не заштрихованные фестоны. Это один из наиболее массовых типов. Известно не менее 49 пунктов находок: Хотяжи 1, Хотяжи 2, Обухово,Bloшино (Ногинск), Салтыковка 2, Милеев (Пехорка), Рождествено, Чернево, Черемушки, Таганьково, Верхогрязье, Иславское, Николина Гора, Лопаткино (Рожайка), Одинцово 6, Одинцово 2, Одинцово 7, Пузиково, Мякинино 1, Кутьино 1а, Новленское, Волхонка, Котляково, Зюзино, Матвеевское, Ст. Дарьино, Александровка (Рожайка), Фили, Боброво, Стрелково, Покров, Константиново (Рожайка), Михайловская слобода, Битягово, Серафимо-Знаменский скит, Спас-Тушино, Тушино, Чашниково, Льялово, Волково, Копки, Биостанция, Залесье (Гнилуша), Воскресенский посад (Северка), Ачкасово, Смедово, на Оке – Апоничиши (Зарайск), Полецкое, городище Акиньино, Милославские, Окаево, Пронск, Доброе, Чекалин.

Тип 3-3-2. В верхней части щитка заштрихованная полоса, заходящая на зубчики, внизу дугообразная не заштрихованная полоса, на которой висят треугольные не заштрихованные фестоны. Место находки – Богородское (на Десне).

Тип 3-3-3. Заштрихованные полосы образуют “зрелый месяц”. Снизу дополнительная линия, на

которой висят полукруглые фестоны, вписанные в треугольные. Пункт находки – Черемушки (Бадер, 1947. Рис. 9).

Тип 4-1-1. Под зубчиками двойная ломаная линия, заштрихованные полосы образуют сегмент, внизу фестоны-арочки не заштрихованы. Место находки – Конаково (Пахра).

Тип 4-2-1. На щитке две заштрихованные полосы образуют сегмент, верхние треугольные фестоны заштрихованы, нижние двойные – нет. Пункты находок: Устье 2, Голино 4 (Гоняный, 2005), Косино, Волково, Пузиково, Аносино, Беседы, Серенск, Косая Гора (Юхнов).

Тип 4-2-2. Под зубчиками фестоны, опирающиеся на незаштрихованную полосу, образующую сегмент с нижней заштрихованной полосой, на последней висят треугольные заштрихованные фестоны. Места находок: Биостанция, Новгород, Серенск, Акиньино.

Тип 4-3-1. Заштрихованные полосы на щитке образуют месяц, на дополнительной линии снизу висят заштрихованные треугольные фестоны. Находки: Беседы, Милет, Одинцово 2, Александровка (Рожайка), Битягово, Шустино (Дмитровский р-н), Дятлово (Зарайск), Апоничищи (Зарайск).

Тип 4-3-2. Треугольные фестоны имеют форму, переходную к арочкам, висят не на дополнительной линии, а на заштрихованной полосе, дополнительная линия расположена выше полосы внутри “месяца” на щитке.

Тип 5-1-1. Под зубчиками двойная ломаная линия. На щитке заштрихованные полосы образуют сегмент, внизу заштрихованные арочки. Пункты находок: Колесовка 5, Исаковские Выселки (Дон).

Тип 5-1-2. Под зубчиками двойная ломаная линия. Заштрихованные полосы образуют месяц, к нижней примыкают фестоны-арочки без штриховки. Место находки – Исаковские выселки (Дон).

Тип 5-1-3. Под зубчиками двойная штрихованная ломаная линия. Полосы без штриховки образуют сегмент. К нижней полосе примыкают заштрихованные фестоны-арочки. Находки из памятников: Горышкино 1, Вишенки.

Тип 5-3-1. Заштрихованная полоса заходит на зубчики, две заштрихованные полосы образуют сегмент. Внизу заштрихованные арочки, которые не смыкаются с полосой, расположенной выше. Один из наиболее распространенных типов, известно не менее 45 пунктов: Хотяжи, Устье 2 (Дон), Монастырщина 5 (Дон), Дубки (Орехово 2), Иславское, Чертаново, Беседы, Муромцево (Дмитровский р-н), Войлово, Богдановка (Коломна), Палецкие, Бочарово (Угра), Воскресенский Посад (Северка), Тишково, Бессониха (Коломна), Воротыньск, Бальятино, Конаково, Константиново, Битягово, Один-

цово 6, Останкино 2, Мещерское, Ивино, Серенск, Новгород, Кутьино 1а, Пузиково, Одинцово 7, Новлинское, Б. Саврасово 1, Ознобишино 5, Ст. Дарьино, Фили, Кремль, Зюзино, Таганьково 3, Кудрино (ст. Мамонтовская), Рождествено, Чернево, Волково, Копки, Чертаново, Коньково, Тропарево.

Тип 5-3-2. Под зубчиками заштрихованная полоса, заходящая на них, она же образует кайму с арочками по всему щитку. Пункты находок: Кикина Протока, Семивраги.

Тип 6-1-1. Под зубчиками двойная ломаная линия, в центре щитка “зрелый месяц” из заштрихованных полос, снизу заштрихованные арочки и дополнительная линия. Находки: могильник Бобрин-Гора (Дон), Донской, Дятлово (Зарайск), Войлово (Жиздра), Мещерское (Рожайка).

Тип 6-3-1. Щиток, как у типа 5-3-1, но имеется еще дополнительная линия над заштрихованными арочками. Пункты находок: могильник Бобрин-Гора (Дон), Вороново (Ярославл.), Переяславль-Рязанский, Апоничищи (Зарайск), Одинцово 6, Боброво, Косино, Крымское (Верея), Шмарово (Лихвин).

Тип 6-3-2. Заштрихованная полоса заходит на зубчики, усложненный тип с дополнительной заштрихованной полосой на щитке. Место находки неясно, дар Брокера (Сизов, 1895).

Картирование находок семилопастных колец, проведенное Т.В. Равдиной (1975, 1978), делает вероятным предположение, что именно бассейн Москвы-реки – основное место, где вырабатывались новые типы, велось основное производство и сбыт украшений этой категории. Тесно связанными с Москворецким регионом были верхнее течение р. Клязьма, а также северная часть Верхнего Почья от устья Упы до устья Москвы-реки, нижнее течение Угры. Новые находки лишь усиливают наблюдения Т.В. Равдиной.

Единственная, но существенная поправка к выводам Т.В. Равдиной заключается в том, что производство семилопастных колец в Москворечье началось не на “пустом месте”. Здесь ранее бытовали височные украшения родственного, но другого типа (“деснинские”). Кроме того, становится ясно, что на правобережье Оки в Тульской обл. и в калужском течении Оки находки семилопастных колец типов 5 и 6, по Т.В. Равдиной, т.е. развитых второй половины XII – начала XIII в., – не редкость, что свидетельствует о тесных связях регионов.

В работе, посвященной семилопастным кольцам с дополнительной орнаментацией, Т.В. Равдина и Т.И. Макарова сделали очень важное наблюдение. По предположению исследовательниц, существовали по крайней мере две группы мастерских по изготовлению височных колец, в конце XII – начале

XIII в. они располагались где-то на правом берегу Москвы-реки (Макарова, Равдина, 1992. С. 81). Продукция этих мастерских различалась по стилистическим особенностям “дополнительной” орнаментации на лопастях и щитках колец.

Новые исследования (Зайцева, Сарычева, 2011. С. 177) внесли не так много добавлений в список находок колец с дополнительной орнаментацией, составленный Т.В. Равдиной и Т.И. Макаровой. Укажем находку из Борисовских курганов в Москве (раскопки 1961 г. Н.Л. Подвижной), где на лопасти гравирован ромб с косым крестом в центре и три точки на щитке. Это кольцо очень близко кольцу из курганов в Чертаново (Макарова, Равдина, 1992. Рис. 5, 1).

Орнамент “три/четыре точки” (рис. 3, 4) есть на кольцах из 20 пунктов. Это курганы возле д. Чертаново, с. Косино, Мякинино (раскопки А.В. Энгелатовой, 2005 г.), курган у д. Ащерино (раскопки 1996 г.), Одинцово 7 и с. Беседы (в публикации В.В. Енукова (1987) эта особенность не отражена) у границ Москвы. Курганные группы в районе Звенигорода: Таганьково, Горышкино 1 (коллекция Звенигородского музея), Волково, Саввинская слобода, селище Таганьково. Этот же орнамент на кольцах из курганов у с. Рождествено на р. Истра, Черневе на р. Банька, Захряпино на р. Руза (Розенфельдт, 1964), Красково Владимирской обл. (картотека Т.В. Равдиной), д. Кривишино (р. Осетр). Кольцо с “тремя точками” было обнаружено в курганном могильнике Хотяжи (Алексеев, 2004. Рис. 7, 16). Еще одно кольцо с теми же “тремя точками” над лопастями (подзорчатыми) обнаружено Б.В. Грудинкиным (1995) на селище Чекалин 2 (левый берег Оки выше устья Жизды).

Кольца с дополнительной растительной орнаментацией найдены в верховьях Дона на Куликовом поле. Это селища Голино 4, Колесовка 5, Устье 2, 3 (Гоняный, 2005).

Таким образом, общее число пунктов находок височных колец с дополнительной орнаментацией достигло 63 (Т.И. Макаровой и Т.В. Равдиной было известно 48).

Можно еще раз поставить вопрос о локализации одной (или одной группы?) мастерских, а именно той, в которой на лопасти наносился “книжный” орнамент и разные геометрические композиции (ромбы с крестами, свастики и пр.), а также “три/четыре точки” над лопастями. Компактная группа таких находок находится на юге современной Москвы (Фили, Матвеевское), особенно в бассейне р. Язвенка – низовьях рек Чертановка и Городня (курганные группы Орехово 2, Зюзино, Волхонка, Борисово, Чертаново, Ащерино, Беседы). Наиболее

показателен и однозначно узнаваем книжный орнамент. Одно такое кольцо, неизвестное Т.В. Равдиной и Т.И. Макаровой, было найдено в могильнике Горышкино 1 (коллекция Звенигородского музея).

Можно предположить несколько вариантов относительно того, где располагалось селище, где велось производство. Во-первых, оно могло находиться в низовьях р. Чертановка и не сохранилось до наших дней, либо возле курганной группы Беседы на Москве-реке. Именно в Беседах было найдено наиболее раннее кольцо “третьей традиции” (см. выше), к которой относятся кольца с книжным орнаментом на лопасти и “тремя точками”. Во-вторых, нельзя полностью исключать того, что производство могло размещаться на селище Мякинино 1. Аргументы “за” Мякинино 1 – наличие следов ювелирного производства на поселении (Зайцева, Сарачева, 2011. С. 73–75), находка кольца с дополнительным орнаментом “три точки” в одном из мякининских курганов (раскопки А.В. Энгелатовой). Аргументы “против” – отсутствие каких-либо следов производства на селище Мякинино 1 именно височных колец, единичность находки в курганном могильнике, отсутствие находок в Мякинино с серег с книжным орнаментом. Наконец, район Звенигорода также перспективен для поисков. Именно здесь в курганных группах Иславское, Горышкино, Таганьково, Волково, Саввинская слобода найдены кольца с дополнительным орнаментом.

Ареал продукции этой мастерской весьма велик: это в первую очередь окрестности Москвы, но и Верхнее Москворечье, р. Руза, р. Истра, р. Рожайка (Константиново), и даже отдаленные территории на Оке от устья Упы до низовий Осетра. На востоке – до Юрьев-Польского р-на Владимирской обл. (Красково). На северо-западе – до Великого Новгорода.

Сложнее решить, где располагались мастерские, производившие височные кольца с дополнительным растительным орнаментом. Серия очень близких и сложных по орнаментике колец происходит из четырех пунктов: Успенского, Орехово 1, Прудищ, г. Вязьмы (Равдина, Макарова, 1992. Рис. 7, 8; Арциховский, 1947. Рис. 3). Трудно локализовать эту мастерскую точнее, чем “правобережье среднего течения Москвы-реки”. Нужно отметить, что кольца с дополнительным растительным орнаментом имеют основной орнамент, относящийся к “третьей традиции” (см. ниже), такой же как и на условно выделенной мастерской, наносившей дополнительный книжный орнамент. Более того, в курганах Захряпино на р. Руза и в Таганьково на р. Слезня найдены кольца с растительным орнаментом и “тремя точками”. Это дает основание думать, что кольца и с растительным орнаментом, и с книжным

производились в близких, тесно связанных между собой мастерских. При этом, как уже отмечалось выше, пространственный “разнос” их продукции был велик.

Еще один пример дальних связей – кольца из Захряпино на р. Руза и Никольского на Клязьме с вычурным растительным орнаментом (Макарова, Равдина, 1992. Рис. 7, 3; Розенфельдт, 1964. Рис. 42, 1), вероятно, были сделаны одним мастером, однако, расстояние между находками около 70 км (60–100 км от предполагаемого места производства на правобережье р. Москва).

Редкий орнамент на щитке в виде “бегущей лозы”, легко “узнаваем” и поэтому привлекает внимание. В Москворечье орнамент известен на височном кольце из одного пункта – курганный группы на Биостанции МГУ (Макарова, Равдина, 1992. Рис. 6), расположенной на правом берегу Москвы-реки в 10 км выше Звенигорода. Кольцо очень близкое, возможно, сделанное в той же форме (Макарова, Равдина, 1992. С. 76), найдено в курганах Разсохи на правом берегу Оки в низовьях р. Осетр. В низовьях Осетра располагаются и курганы Кривишино, где также зафиксировано кольцо с лозой на щитке (Зайцева, Сарачева, 2011. Рис. 87). Серия обломков колец с “бегущей лозой” на щитке обнаружена в компактном регионе Верхнего Подонья на селищах Колесовка 5, Устье 2, 3 возле крепости Дубок и выше по течению Дона на селище Голино 4 (Гоняный, 2005. Рис. 42, 12).

Изделия с дополнительным орнаментом “лоза” на щитке относятся к трем разным традициям основного орнамента. Видимо, в верхнедонском регионе происходило смешение традиций. Это наблюдение хорошо соответствует представлениям о том, что верховья Дона были колонизованы населением, пришедшим туда в конце XII в. (Гоняный, 2005).

Логично предполагать, что мастерская, производившая кольца с дополнительным орнаментом “бегущая лоза”, изначально находилась где-то в Москворечье, возможно, в районе Волково – Луцино.

Обнаружение москворецкой продукции на Куликовом поле на удалении 300 км к югу очень показательно: впечатляют масштабы расстояний, на которые перемещались украшения (и мастера?).

Кто же производил и носил семилопастные кольца московского типа? Для того чтобы попытаться ответить на этот вопрос, необходимо изложить авторскую гипотезу об истории заселения Московского региона в древнерусское время. Эта гипотеза основана на анализе карты памятников, изучении разных элементов материальной культуры, в том числе керамики.

В X – первой половине XI в. формировались первые очаги славянских поселений в регионе, вероятно, связанные с торговыми путями по Москве-реке и транзитными маршрутами из бассейна Средней Оки на Верхнюю Волгу. Во второй половине XI в. долина среднего течения Москвы-реки и долина ее правого притока р. Пахра (нижнее течение) были колонизованы славянским населением, видимо, пришедшим сюда с юга, из-за Оки. Отдаленной исходной точкой колонизационного движения, возможно, был северянско-радимический ареал. Путь проникновения колонистов в Москворечье не вполне ясен, возможно, они двигались вверх по Москве-реке. Но нельзя исключить и “прямую” дорогу по долине р. Рожайка и затем на Пахру. Численность этого населения равнялась 2–3 тыс. человек, эта группа подразделялась на довольно крупные коллективы, не менее нескольких десятков человек в каждом. В этой группе активно репродуцировался специфический тип височных украшений – кольца “деснинского типа”. В начале XII в. в регион проникает новое население с иными социальной структурой, поселенческо-хозяйственной стратегией, традициями керамического производства (привыкшее делать горшки из беложгущихся глин, сырьевые ресурсы которых имеются на правобережье р. Ока, не употреблявшее в быту горшков-котлов, а использовавшее горшки малых форм). Эта вторая волна колонистов, видимо, также пришедших с юга, стремительно расселилась по малым притокам Москвы-реки и притокам ее притоков. При выборе мест для поселений учитывался такой фактор, как наличие следов предшествующего освоения данного места в железном веке. Склоны долин малых притоков интенсивно распаивались, постепенно зоны освоения поднимались вверх по склонам к водораздельным гребням.

Колонисты “второй волны”, так же как и колонисты “первой волны”, имели сходный с ними женский узор, обязательной принадлежностью которого было наличие специфических височных украшений, что для территории Древней Руси начала XII в. было уже архаизмом. Ремесленники, относившиеся ко “второй волне”, развивали линию лучелопастных височных серег, успешно генерировали новые формы и орнаменты, что делало москворецкий регион уникальным сравнительно со всеми соседними сельскими территориями. Примерно 50 лет это развитие продолжалось совершенно свободно. В 1156 г. появился княжеский город Москва, а затем Коломна.

А.В. Григорьев высказал интересную мысль, что рост производства традиционных лучевых височных колец на территории Поочья в конце X в. мог быть “ответом” на давление Руси (2010. С. 226). Возможно нечто подобное происходило в середине XII в. в Москворечье, когда здесь появился княже-

ский город. Видимо, в это время здесь происходил процесс “этнической консолидации”, продолжался рост населения, ширилось “окультуривание” ландшафта малых долин, эволюционно развивались типы украшений. При этом наблюдается явление, очень характерное для начальных периодов контакта “аборигенов” и внешнего рынка. Аборигенам “навязывается” мода носить крупные украшения, требовавшие много металла. Взамен они вынуждены отдавать много своей местной продукции, охотничьей добычи. Именно эти явления известны в XIII–XV вв. в Пруссии, в XVIII–XIX вв. на севере Западной Сибири и в Северной Америке и т.д. Украшения жителей Подмосковья начиная с середины XII в. стремительно растут в размерах. Видимо, население региона обладало достаточными ресурсами для покупки дорогого металла. На этом этапе начинается активная “экспансия” продукции ремесленников, проживавших на подмосковных селищах (а может быть, и формирование новых ремесленных центров), на юг, в бассейн Угры, на правобережье Оки. Вероятно, контакты с этим регионом были интенсивными в течение всего XII – начала XIII в. как с исходной территорией колонизации, сырьевой базой керамического производства.

Набор украшений жителей москворецкого региона ни в коем случае нельзя трактовать как “украшения вятичей”, в чем автор полностью согласен с Т.В. Равдиной. Такая трактовка избыточно упрощенная и противоречит географии и хронологии археологических находок и летописных упоминаний вятичей. В XII–XIII вв. Москворечье выступает как регион, где происходило интенсивное развитие набора украшений, в том числе развитие форм наиболее яркого украшения всего набора – семилопастных колец. Генерирование новых типов вещей осуществлялось в мастерских, локализованных в пределах бассейна Москвы-реки. Здесь же продукция находила наиболее массовый спрос.

Видимо, формирование набора украшений косвенным образом отражало процесс новой этнической консолидации, возникновение новой этнической группы. К вятичам X–XI вв. этот процесс прямого отношения не имел, хотя, вероятно, глубокие генеалогические корни москворецкого населения и восходили (частично?) к вятичам. Для обозначения семилопастных колец целесообразно вернуться к более “этнически нейтральной” и корректной терминологии, предложенной В.И. Сизовым, – “височные кольца московского типа”.

Мы располагаем лишь двумя летописными упоминаниями москворецкого населения в XII – начале XIII в.: москвяне (1175 г.) и москвичи (1238 г.). Эти слова можно трактовать как экзоэтнонимы.

Автор благодарит М.И. Гоняного, О.Н. Заидова, А.В. Лазукина, О.Л. Прошкина, С.С. Ширинского и Н.Е. Чалых за предоставленные сведения о новых находках височных колец.

СПИСОК ЛИТЕРАТУРЫ

- Алексеев А.В.* Группа памятников древнерусского времени у д. Хотяжи // Археология Подмосковья. Вып. 1 / Ред. А.В. Энговатова. М.: ИА РАН, 2004. С. 177–192.
- Арциховский А.В.* Курганы вятичей. М., 1930. 125 с.
- Арциховский А.В.* Царицынские курганы // МИА. М.; Л.: Изд-во АН СССР, 1947. № 7 / Ред. А.В. Арциховский. С. 77–81.
- Бадер О.Н.* Материалы к археологической карте Москвы и ее окрестностей // МИА. М.; Л.: Изд-во АН СССР, 1947. № 7 / Ред. А.В. Арциховский. С. 88–167.
- Гоняный М.И.* Археологические памятники района Куликова поля // Куликово поле и Донское побоище 1380 г. / Ред. А.К. Зайцев. М.: ГИМ, 2005. С. 95–162.
- Григорьев А.В.* Лучевые серьги (височные кольца) культур роменского круга древностей // Верхнедонской археол. сб. / Ред. А.Н. Бессуднов. Липецк, 2010. С. 219–226.
- Грудинкин Б.В.* Отчет об археологических разведках в 1995 г. в Калужской и Тульской областях. Архив ИА РАН. Р-1. 1995.
- Енуков В.В.* Беседские курганы // СА. 1987. № 3. С. 190–201.
- Зайцева И.Е., Сарачева Т.Г.* Ювелирное дело “земли вятичей” во второй половине XI–XIII в. М.: Индрик, 2011. 402 с.
- Макарова Т.И., Равдина Т.В.* Семилопастные височные кольца с орнаментом // РА. 1992. № 4. С. 68–82.
- Никольская Т.Н.* Городище Слободка XII–XIII вв. М.: Наука, 1987. 184 с.
- Равдина Т.В.* Типология и хронология лопастных височных колец // Славяне и Русь / Ред. Е.И. Крупнов. М.: Наука, 1968. С. 136–142.
- Равдина Т.В.* Древнейшие семилопастные височные кольца // СА. 1975. № 3. С. 218–223.
- Равдина Т.В.* Семилопастные височные кольца // Проблемы советской археологии / Ред. В.В. Кропоткин, Г.Н. Матюшин, Б.Г. Петерс. М.: Наука, 1978. С. 181–187.
- Равдина Т.В.* Погребения с монетами X–XI вв. на территории Древней Руси. М.: Наука, 1988. 150 с.
- Розенфельдт Р.Л.* Захряпинские курганы XII–XIII вв. на р. Рузе // КСИА. 1964. Вып. 99. С. 103–105.
- Рыбаков Б.А.* Ремесло Древней Руси. М.: Изд-во АН СССР, 1948. 803 с.
- Седова М.В.* Ювелирные изделия древнего Новгорода (X–XV вв.). М.: Наука, 1981. 196 с.
- Сизов В.И.* О происхождении и характере курганных височных колец и преимущественно т.н. московского типа // Археологические известия и заметки. 1895. № 6. С. 177–188.
- Шинаков Е.А.* Классификация и культурная атрибуция лучевых височных колец // СА. 1980. № 3. С. 110–127.