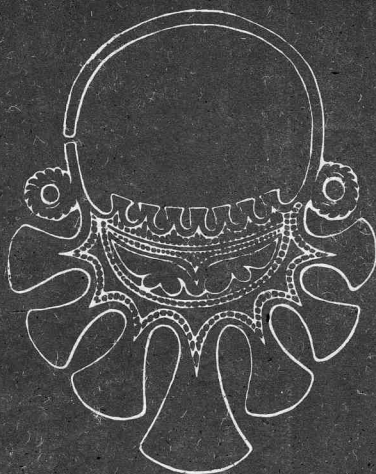


ISSN 0038 — 5034

# РОССИЙСКАЯ АРХЕОЛОГИЯ



1992

2

Российская академия наук

## ДРЕВНЕРУССКИЕ АМУЛЕТЫ-ТОПОРИКИ

Бронзовые подвески-топорики принадлежат к числу наиболее выразительных материальных памятников, связанных с древнерусским язычеством. Эти предметы чаще других амулетов используются для реконструкции дохристианских верований восточных славян [1, с. 546; 2, с. 267; 3, с. 248]. Наиболее подробно они были рассмотрены в специальной статье В. П. Даркевича, собравшего данные о значительной серии подвесок-топорики и систематизировавшего этот материал [4, с. 91—102]. Вывод В. П. Даркевича о том, что подобные подвески изображали оружие славянского бога-громовика Перуна и были связаны с его почитанием, прочно вошел во многие обобщающие исследования по древнерусской культуре. За три десятилетия, прошедшие со времени публикации статьи В. П. Даркевича, коллекция амулетов-топорики значительно пополнилась. Новые находки, многие из которых происходят из датированного культурного слоя или из закрытых комплексов, позволяют существенно уточнить хронологию и географию распространения этих предметов. Меняются и методические подходы к изучению археологических материалов, связанных со сферой верований и культа. Поэтому сегодня оказывается вновь актуальным вопрос о назначении амулетов-топорики и связанных с ними религиозных представлениях, казалось бы, окончательно решенный 30 лет назад.

Прежде чем переходить к обзору и анализу конкретных находок, целесообразно сформулировать некоторые общие принципы интерпретации археологических материалов, связанных со сферой верований и культа. В современных исследованиях принято рассматривать эти материалы на широком культурно-историческом фоне с привлечением возможно большего круга аналогий. Стало правилом использование письменных источников, фольклорных текстов и этнографических материалов для истолкования археологических находок. Таким путем раскрывается символика амулетов, восстанавливается значение орнаментов, реконструируются обряды, следы которых зафиксированы в процессе раскопок. Характерно, что подобными приемами пользуются как структуралисты, так и исследователи, работающие в рамках традиционного сравнительно-исторического метода. Такой подход, с одной стороны, позволяет достичь интереснейших результатов, но с другой — открывает широкие возможности для субъективных построений — далеко не все реконструкции, основанные на комбинации разнородных и разновременных материалов, оказываются бесспорными. Перспектива обращения к письменным источникам и этнографии для «дешифровки» археологических материалов нередко уводит от анализа собственно археологического контекста находок. Под «археологическим контекстом» я имею в виду структуру самого объекта (будь то отдельный предмет или археологический комплекс), условия находки, связь ее с другими объектами того же памятника, точную датировку, круг точных аналогий и т. п. При интерпретации археологических материалов, связанных со сферой культа, эти операции, дающие наиболее точную и достоверную информацию об объекте, непременно должны предшествовать анализу культурно-исторического контекста. Рассматривая амулеты-топорики, я буду следовать этому правилу.

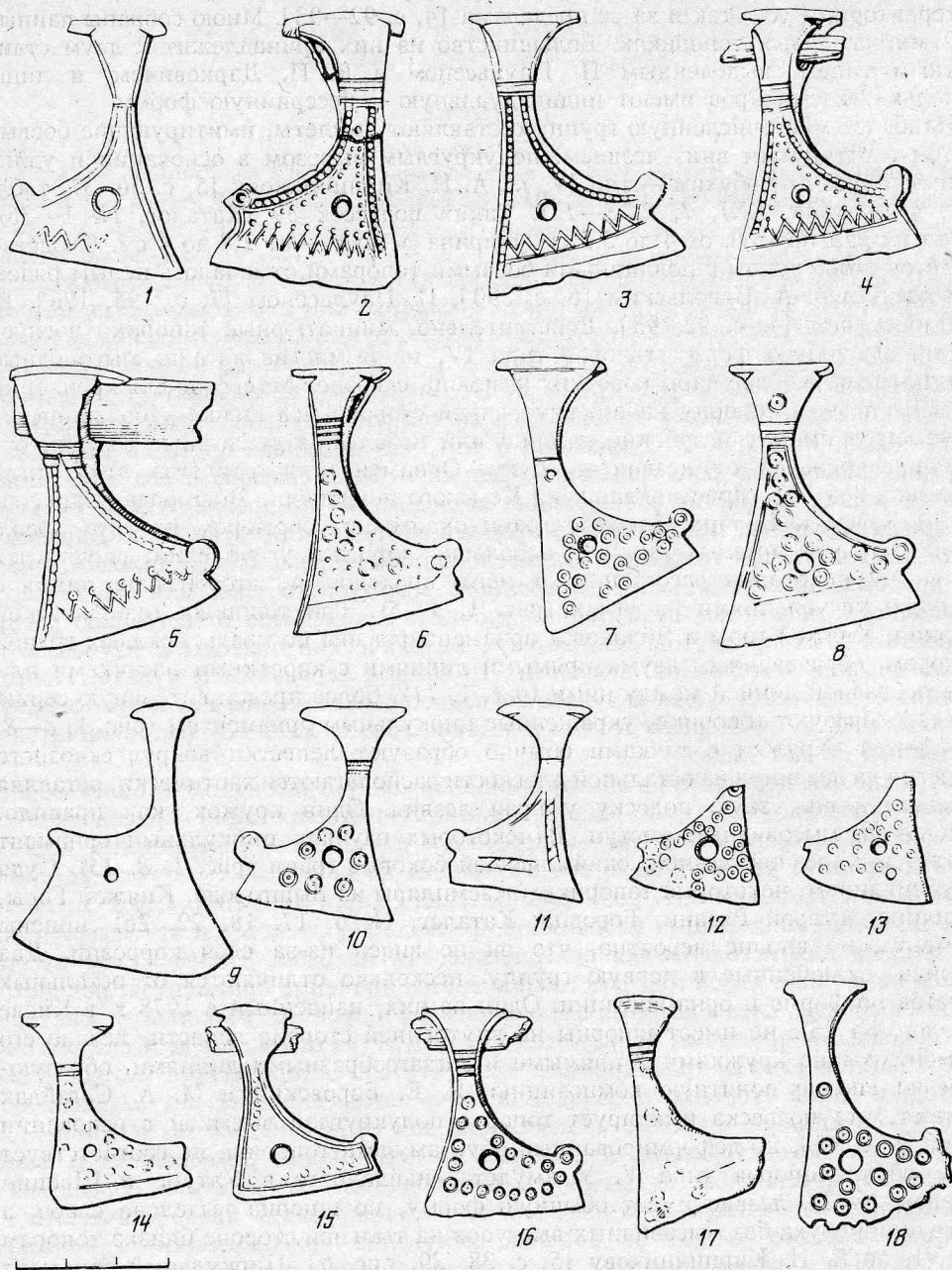


Рис. 1. Амулеты-топорики типа I. 1 — Новгород; 2, 15 — Никольское III, 3, 4 — Саркел; 5 — Биляр; 6 — Пермская губерния; 7, 11 — Княжая Гора; 8 — Ринкабю; 9 — Старая Рязань; 10 — Грехов Ручей; 12 — Суздаль; 13 — Благовещение; 14 — Выжумский III могильник; 16 — Городище; 17 — Торговицкое; 18 — Тумие

В. П. Даркевичем учтено 25 бронзовых амулетов-топорики, найденных как на территории Руси, так и за ее пределами [4, с. 92—93]. Мною собраны данные о 62 миниатюрных топориках. Большинство из них принадлежит к двум стандартным типам, выделенным П. Паульсеном и В. П. Даркевичем, и лишь несколько экземпляров имеют индивидуальную — несерийную форму.

Наиболее многочисленную группу составляют амулеты, имитирующие боевые топоры с оттянутым вниз лезвием, полукруглым вырезом в основании и удлиненным вырезным обухом — тип IV, по А. Н. Кирпичникову [5, с. 36, 37, табл. XIII, 4—8, табл. XXI, 1, 2, 8—12]. Таких подвесок 39 (Каталог, № 1—36). Длина их варьируется от 4 до 5,5 см, ширина лезвия — от 2,8 до 4 см. Сходство амулетов этой группы с подлинными боевыми топорами отмечалось целым рядом исследователей: А. Надольским [6, с. 390], П. Паульсеном [7, с. 195, 196], В. П. Даркевичем [4, с. 92, 93]. Действительно, миниатюрные топорики воспроизводят не только форму топоров типа IV, но и многие детали: мысовидные выступы на обухе, две пары коротких щековиц, сквозное отверстие для крепления чехла на лезвии, шпорцу на его внутренней стороне. На шейке у большинства экземпляров имеются глубокие насечки или небольшие рельефные валики, отмечающие переход от лезвия к обуху. Орнаментация амулетов этого типа различна. У 6 экз., происходящих из Кемского некрополя, Новгорода, Саркела, Старой Руссы и Биляра, боковые грани окаймлены бордюром из двух (реже одной) глубоких врезных линий и небольших круглых углублений; вдоль края лезвия, на некотором расстоянии от него, проходит зигзагообразная линия с круглыми углублениями на углах (рис. 1, 1—5). Три топорика (из Киевской губернии, Княжьей горы и Яблонова) орнаментированы по краям боковых граней бордюром, образованным двумя прямыми линиями с короткими насечками или зигзагообразной линией между ними (рис. 1, 11). Более представительную серию (14 экз.) образуют топорики, украшенные циркульным орнаментом (рис. 1, 6—8, 10, 12—18). Кружки с точками обычно образуют лепестки вокруг сквозного отверстия на лезвии, а на остальной плоскости располагаются хаотически, оставляя свободной лишь узкую полосу у края лезвия. Один кружок, как правило, помещен на мысовидный выступ. В некоторых случаях циркульный орнамент сочетается с врезной линией, окаймляющей боковые грани (рис. 1, 8, 15). Судя по публикациям, некоторые топорики (экземпляры из Вышгорода, Княжьей Горы, Дрогичина, Старой Рязани, Городца; Каталог, № 6, 17, 18, 22, 26) лишены орнамента, но вполне вероятно, что он не виден из-за слоя коррозии. Два топорика, включенные в первую группу, несколько отличаются от остальных амулетов по форме и орнаментации. Один из них, найденный в 1978 г. в Киеве (Каталог, № 23), не имеет шпорцы на внутренней стороне лопасти, лезвие его орнаментировано кружками и прямыми и зигзагообразными линиями, образующими не вполне понятную композицию. Я. Е. Боровский и М. А. Сагайдак полагают, что подвеска имитирует топор с полукруглой выемкой в основании лезвия [8, с. 40], но деформированный обух амулета-топорика не соответствует форме обуха топоров типа V. У амулета, найденного в Улуне в Швеции (Каталог, № 2), лезвие имеет обычную форму, но шпорца выделена слабо, а конструкция обуха без мысовидных выступов на тыльной стороне близка топорам типа VI, по А. Н. Кирпичникову [5, с. 38, 39, рис. 6]. Циркулярный орнамент образует правильную кайму по боковым краям лезвия. Несмотря на своеобразную форму обуха, П. Паульсен рассматривал этот амулет вместе с топориками первой группы [7, с. 196].

Большинство миниатюрных топорики типа IV относится к XI в. В их числе хорошо датированные находки из культурного слоя Новгорода и Старой Руссы, 2 экз. из Саркела, найденные в культурном слое и в погребении, и два топорика из Кемского некрополя. В тех случаях, когда хронологические рамки этих находок могут быть сужены, как, например, в Новгороде или в Кемском некрополе, выясняется, что топорики относятся к середине — третьей четверти XI в. В Выжумском III могильнике на Ветлуге, в Дрогичине Надбужском и на городище

Тумие в Польше топорики найдены в комплексах XII в. Часть находок может быть датирована в широких рамках XI—XII вв. Детально уяснить хронологическое соотношение серий с различной орнаментацией затруднительно. Ясно, что во второй половине XI в. топорики с бордюром на боковых гранях и с циркульным орнаментом бытовали одновременно, но, возможно, топорики первой серии вышли из употребления на рубеже XI—XII вв., тогда как топорики второй серии, орнаментированные концентрическими кружками, оставались в обиходе и в XII в., о чем свидетельствуют находки в Тумие и Выжумском III могильнике. Орнаментальные фигуры на миниатюрных топориках типа IV В. П. Даркевич интерпретировал как символы молнии (зигзагообразная линия) и небесных светил (концентрические кружки). О космической символике орнамента на амулетах писали Б. А. Рыбаков [1, с. 546, 547], А. В. Успенская [9, с. 96], Я. Е. Боровский и М. А. Сагайдак [8, с. 40]. Более правдоподобно, однако, что эти фигуры связаны с орнаментальными композициями на парадных боевых топорах того же типа. Топоры типа IV, инкрустированные серебром, рассматриваются обычно не только как боевое оружие, но и как предметы, символизирующие особое социальное положение их владельцев, отличающие их от рядовых воинов. Орнаментация этих топоров различается в деталях, но общая схема декора у большинства из них одна и та же (рис. 2) [7, с. 146—155; 10, с. 89—96; 11, с. 455—459]. К инкрустированным узорам на боевых топорах, безусловно, восходят короткие поперечные линии на шейке миниатюрных топориков, двойной бордюр на краях боковых граней, зигзагообразная линия с круглыми углублениями, идущая вдоль края лезвия, — стилизованное воспроизведение бахромы из треугольных язычков с кружками на концах, спускающейся на лезвие парадных топоров типа IV. Бордюр из двух параллельных линий и заключенных между ними коротких поперечных отрезков имитирует аналогичные инкрустированные узоры, помещенные на боевые топоры параллельно краю лезвия. Существовало, что на миниатюрных топориках воспроизводятся не только отдельные элементы орнаментов подлинных боевых топоров, но и сами орнаментальные композиции, насколько это возможно при изготовлении амулета размером около 5 см.

Циркулярный орнамент генетически не связан с узорами на боевых топорах, но считать кружки символами небесных светил также нет достаточных оснований. Хорошо известно, что циркульный орнамент в XI—XIII вв. имел самое широкое распространение и использовался для украшения самых различных предметов — от янтарных крестиков до костяных гробней и от височных колец и браслетов до рукоятей ножей и шильев. Несомненно, кружки на топориках-амулетах имели чисто декоративное значение.

Вторую группу составляют 18 топориков с широким симметричным лезвием, внутренний край которого снабжен двумя шпорцами. Длина их от 3,2 до 4,3 см, ширина лезвия от 4 до 5,4 см. Некоторые амулеты этой группы выделяются по своим пропорциям и меньшей ширине лезвия (например, экземпляр из Городницы; Каталог, № 47), однако в целом все они очень стандартны. На шейке у большинства топориков, как и у амулетов первого типа, имеются рельефные выступы, на лезвии — круглые сквозные отверстия. Шесть экземпляров орнаментированы поясками вдоль края боковых граней и вдоль лезвия: орнамент представляет собой две врезные прямые линии с заключенными между ними короткими прямыми или зигзагообразной линией (рис. 3, 1, 2, 4; Каталог, № 37—39, 43, 44, 50, 53), т. е. повторяет орнаментацию некоторых амулетов первого типа. Топорик из могильника Оленино (Каталог, № 53) орнаментирован по краю лезвия простыми врезными линиями. На остальных экземплярах орнамент не прослеживается. Если у одних амулетов отсутствие орнамента может объясняться плохой сохранностью, то у других лезвие изначально было лишено орнамента (Каталог, № 40—42).

Амулеты второй группы воспроизводят форму широколезвийных секир, получивших в X—XI вв. широкое распространение в Скандинавии и Прибалтике. На территории Древней Руси находки широколезвийных секир сравнительно редки. Среди ближайших

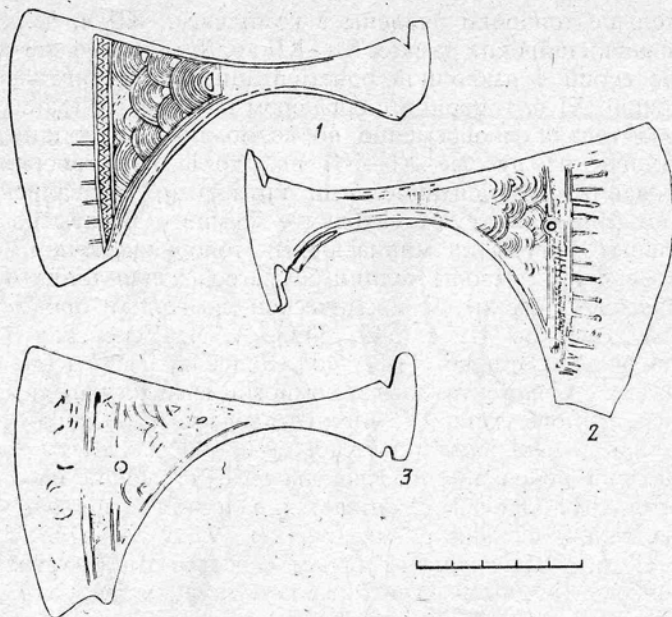


Рис. 2. Инкрустированные боевые топоры типа IV, по А. Н. Кирпичникову. 1 — Углы, Юго-Восточное Приладожье; 2 — Никольское III, Северное Белозерье; 3 — Ваганиха, Южное Белозерье

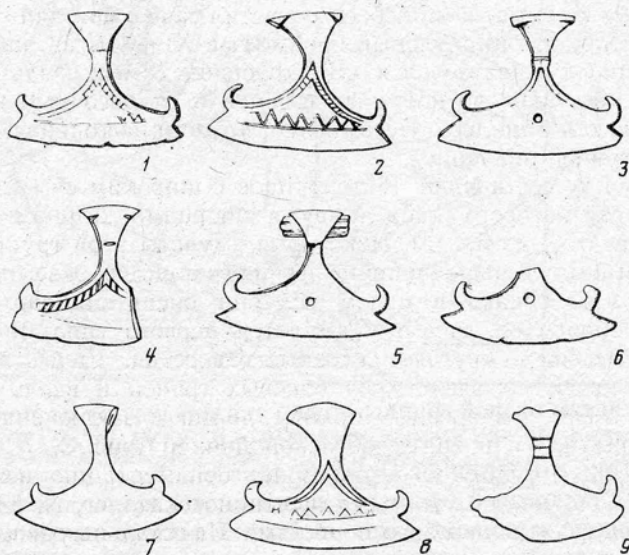


Рис. 3. Амулеты-топорики типа II. 1 — Колчино II; 2 — Княжая Гора; 3, 5 — Никольское III; 4 — Белозеро; 6 — Тербовль; 7, 8 — Новгород; 9 — Липлява

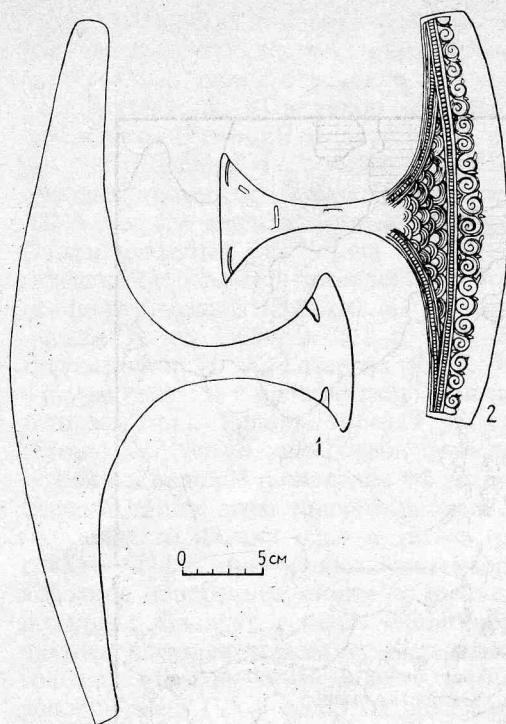
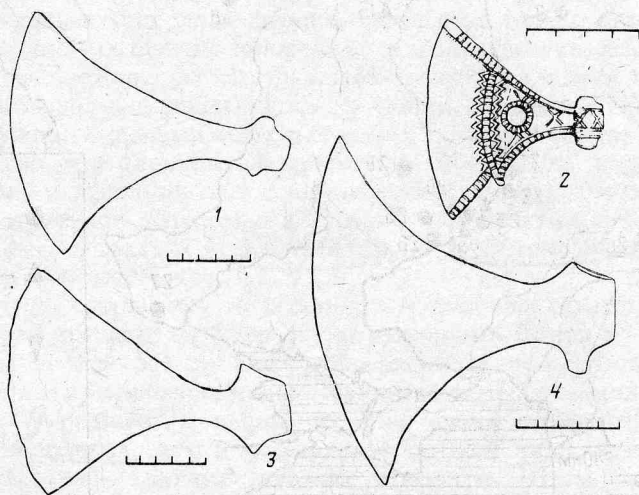


Рис. 4. Широколезвийные боевые топоры. 1 — Никольское III, Северное Белозерье; 2 — Лаптау, Восточная Пруссия

Рис. 5. Боевые топоры типа VII, по А. Н. Кирпичникову (1, 3, 4) и имитирующий их миниатюрный топорик (2). 1 — Никольское III, Северное Белозерье; 2 — Болванский Нос I, о. Вайгач; 3 — Челмужи, Заонежье; 4 — Поганый Нос, бассейн Средней Печоры



прототипов амулетам второй группы можно указать секиру из Кемского некрополя в Белозерье (рис. 4, 1), из могильника Оленино в Углицком Поволжье [12, 67, рис. 57] и Лаптау в Восточной Пруссии (рис. 4, 2). У этих секир удлиненный вырезной обух с короткими боковыми щековицами и мысообразными выступами на тыльной стороне и тонкая узкая шейка. У секиры из могильника Оленино посередине лезвия имеется отверстие для крепления чехла. Все эти особенности точно переданы на миниатюрных топориках. Есть, однако, и различия: на секирах из Кемского некрополя и Лаптау отсутствуют шпорцы, возможно, эта деталь миниатюрных широколезвийных секир заимствована от боевых топоров типа IV, часто имевших шпорцу на тыльной стороне. Многие широколезвийные секиры были покрыты серебряной инкрустацией [7, с. 167—170], в их числе

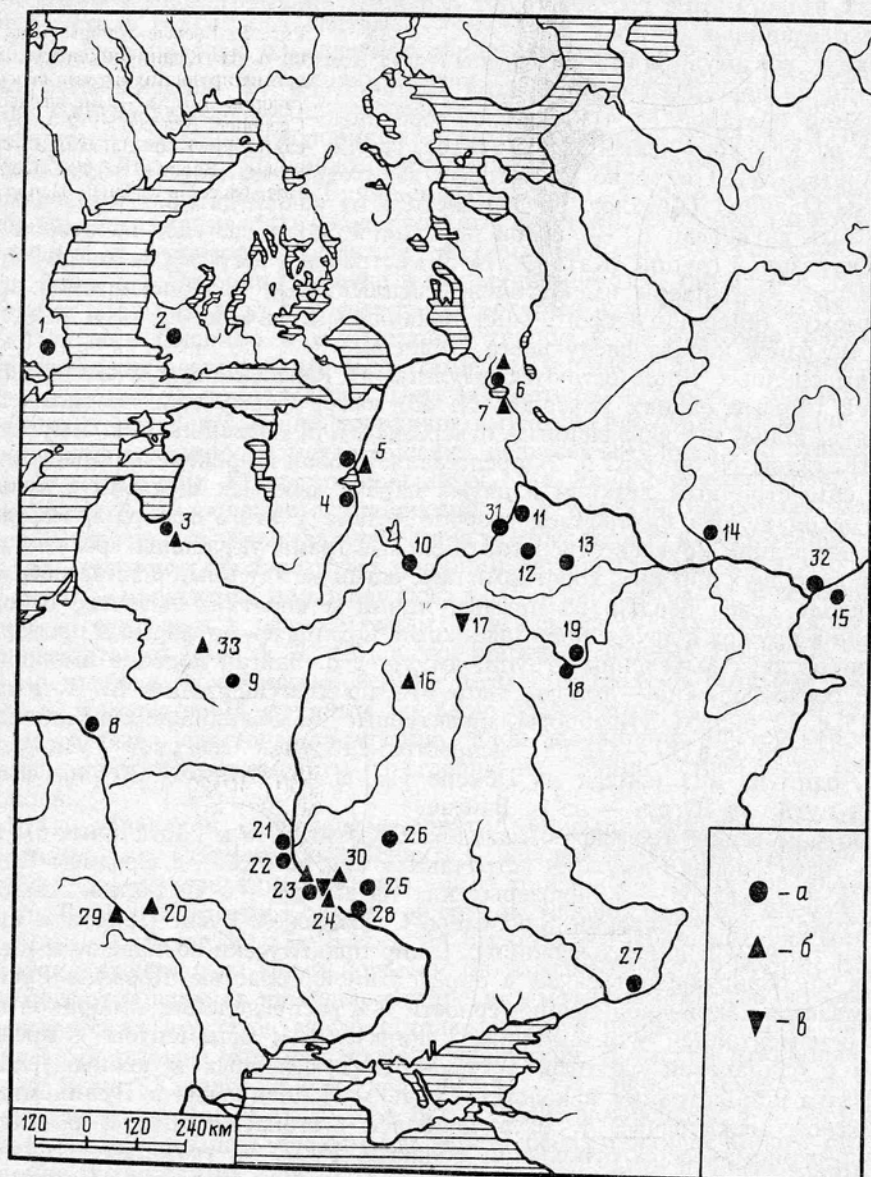


Рис. 6. Находки амулетов-топориков на Руси и в сопредельных областях: а — амулеты-топорики типа I; б — амулеты-топорики типа II; в — амулеты-топорики неизвестных или несерийных типов. 1 — Улгуна; 2 — Таскула; 3 — Бурберг; 4 — Старая Русса; 5 — Новгород; 6 — Никольское III; 7 — Белоозеро; 8 — Дрогичин; 9 — поселение на Менке; 10 — Благовещение; 11 — Грехов Ручей; 12 — Городище; 13 — Суздаль; 14 — Вьжумский III могильник; 15 — Биляр; 16 — Колчино II; 17 — Митяево; 18 — Старая Рязань; 19 — Городец; 20 — Теребовль; 21 — Вышгород; 22 — Киев; 23 — Княжая Гора; 24 — Черкасский уезд; 25 — Яблоново; 26 — Торговицкое; 27 — Саркел; 28 — Воищина; 29 — Букивна; 30 — Липлява; 31 — Оленино; 32 — Измерское; 33 — Гольшаны

секира из Лаптау (рис. 4, 2), декор которой находит соответствие с орнаментацией парадных топориков типа IV [11, с. 457, 458], а следовательно, и в орнаментации миниатюрных топориков-амулетов. Очевидно, простые узоры на миниатюрных топориках второго типа соответствуют сложным орнаментальным композициям на широколезвийных секирах.

Далеко не все амулеты второй группы могут получить точные археологические даты. Один из новгородских топориков (Каталог, № 40) найден в слое начала XI в., другой (Каталог, № 41) — в слое середины — второй половины XI в. Два топорика из Кемского некрополя (Каталог, № 42, 43) встречены в погребениях третьей четверти XI в., одно из которых датировано по монете 1059—1086 гг. Амулет из Оленина (Каталог, № 54), исходя из общей датировки могильника, должен быть датирован XI — первой половиной XII в., амулет из второй Колчинской курганный группы (Каталог, № 53) встречен в погребении конца XI—XII в. Остальные экземпляры имеют очень расплывчатые хронологические рамки. По-видимому, топорики второго типа появились в начале XI в. и вышли из обихода не ранее начала следующего столетия.

Вне выделенных типов остаются амулеты из Княжей Горы и святилища на о. Вайгач. Первый из них (Каталог, № 55) имеет форму топора, насаженного на рукоять, конец которой снабжен отверстием для подвешивания. Амулет с о. Вайгач (Каталог, № 56; рис. 5, 2) представляет собой широколезвийный топорик с почти симметричным лезвием и двумя парами боковых щековиц с прямыми краями на обухе. На внутренней стороне лезвия у этого топорика небольшая шпорца, посередине круглое отверстие. Боковые грани украшены врезным орнаментом в виде двух пар дуг с короткими насечками между ними и зигзагообразных линий, вдоль краев бордюр из прямых линий и коротких насечек, отверстие заключено в кружок с двумя треугольниками. Отличаясь по форме и пропорциям от топориков двух выделенных групп, амулет с о. Вайгач подобно им копирует реальное боевое оружие — топоры типа VII, по классификации А. Н. Кирпичникова [5, с. 39, рис. 6]. Эти топоры, характерные для Скандинавии и Балтийского региона, получили в XI—XII вв. распространение и в Северной Руси (рис. 5, 1, 3, 4), один из них найден на Печоре [13, л. 24, 25, рис. 30], по которой проходил путь «в Югру» — на о. Вайгач.

Рассмотрим теперь географию находок. Обратившись к карте (рис. 6), легко заметить, что топорики-амулеты встречаются как на юге — в Среднем Поднепровье, так и на севере — в Белоозерье, как на западе — в Полоцкой земле, так и на востоке — на территории Владимиро-Суздальской Руси. При этом ареалы топориков типа IV и широколезвийных секир практически совпадают и ни один из типов не обнаруживает связи с определенной областью Древней Руси. Не прослеживается какой-либо закономерности и в распределении топориков с различной орнаментацией — экземпляры с циркульным орнаментом и врезными линиями с одинаковой частотой встречаются в северных и южных районах. Наблюдается концентрация находок в Среднем Поднепровье, в Приильменье, в Волго-Окском междуречье, т. е. в наиболее густонаселенных и развитых в социально-экономическом отношении областях Руси. За границами Руси XI—XII вв. находки рассеяны по различным территориям, включая Скандинавию, Прибалтику, Среднее Поволжье, и не составляют значительной группы ни в одной из сопредельных стран. Таким образом, топорики были не локальным, а общерусским типом амулета.

Не менее важно и другое наблюдение: больше половины находок связано с городами. Из 46 топориков, обнаруженных в границах Руси, 23 найдены в культурном слое городов — Киева, Вышгорода, Княжой Гсры, Воиня, Теребовля, Новгорода, Старой Руссы, Белоозера, Старой Рязани, Суздаля, поселения на Менке, Дрогичина Надбужского, Белой Вежи. Еще 4 экз. происходят из порубежных крепостей — Торговицкого и Липлявского городищ; два амулета найдены в городских некрополях Белой Вежи и летописного Клецина (у с. Городище на Плещеевом озере), 4 экз. происходят из дружинного могильника на р. Кеме в

Белозерье. Два амулета обнаружены на обычных селищах (Каталог, № 13, 14) (Грехов Ручей, Благовещение) и лишь три — в рядовых деревенских курганах (Каталог, № 53, 54, 57: Колчино, Митяево, Оленино). Примечательно, однако, что и в курганах у Грехова Ручья, и в Оленинском могильнике найдены боевые топоры, столь редкие для рядовых сельских памятников [4, с. 112].

География находок определенно свидетельствует, что топорики-амулеты не имели широкого распространения среди сельского населения. Их владельцами были главным образом жители городов, военных крепостей и дружинных поселков. Симптоматичны находки топориков в пограничных пунктах: на юге, в Поднепровье и Посулье (Липлява, Яблоново, Торговицкое, Воишь), юго-востоке (Белая Вежа) и западе Руси (Дрогичин, Букивна, Городница), т. е. в тех местах, которые особенно часто оказывались ареной военных действий. За пределами Руси топорики встречены на территории Пермской губернии, на Ветлуге, в Волжской Болгарии, на о. Вайгач, в Эстонии, Польше и Финляндии — там, где русские дружинники собирали дань или куда они совершали военные походы. В Кемском некрополе, в могильнике Оленино и в курганной группе у д. Городище зафиксированы погребения как с топориками-амулетами, так и с настоящими боевыми топорами, что указывает на принадлежность их обладателей к одной и той же среде.

Сбыт и распространение топориков-амулетов происходили иначе, чем сбыт украшений, в частности металлических подвесок-амулетов. Об этом свидетельствуют материалы Кемского некрополя, где на 77 раскопанных погребений приходится 4 захоронения с топориками [14]. Кемский некрополь находится на севере Белозерья, и, учитывая удаленность этого пункта от крупных ремесленных центров, где могли производиться топорики, можно предположить, что все 4 экз. — стандартная продукция, попавшая сюда в одной партии товара. В действительности топорики относятся к разным типам, 2 экз. типа IV различаются по размерам и орнаментации (рис. 1, 2, 15), а два широколезвийных топорика — по форме лезвия и обуха. Несомненно, все предметы изготовлены разными мастерами, а значит, концентрация амулетов на Кеме объясняется не тем, что сюда единовременно была завезена продукция одной ювелирной мастерской, а особым спросом на топорики-амулеты со стороны населения, оставившего Кемский некрополь.

В. П. Даркевич справедливо обратил внимание на то, что топорики не встречаются в женских погребениях в наборах амулетов. Действительно, из девяти документированных погребений с топориками лишь два являются женскими. В кург. 41 второй Колчинской группы топорик найден у плеча погребенной женщины (Каталог, № 53). В погр. 17 Выжумского III могильника миниатюрный топорик находился на груди погребенной на одной низке с бусами (Каталог, № 19), но этот могильник принадлежит древним марийцам, в среде которых значение древнерусских амулетов могло истолковываться по-своему. Пять погребений с амулетами-топориками принадлежат мальчикам (Кемский некрополь, Митяево, Белая Вежа, Каталог, № 10, 35, 42, 43, 57), одно — подростку 17—19 лет (Кемский некрополь, Каталог, № 11). Детское захоронение в кург. 6 в Кемской группе сопровождалось боевым топором и боевым наконечником стрелы, захоронение подростка из кург. 9 — бронзовым навершием рукоятки плети и острием с кольцом, т. е. предметами, связанными с воинским снаряжением. В детских и мужских погребениях миниатюрные топорики покоятся в ногах у костяков — у стопы, у колена или у таза справа (рис. 7, 8), там же, где должны находиться настоящие топоры. Таким образом, амулеты-топорики, представляющие собой прекрасные образцы прикладного искусства, не были украшениями и не имели постоянного места в costume.

В. П. Даркевич указал также, что некоторые топорики были насажены на деревянные рукояти, что свидетельствует, по его мнению, об использовании их для совершения каких-то обрядов [4, с. 98]. Остатки дерева сохранились во втулках экземпляров из Городища, Билярска, Саркела (Каталог, № 15, 20, 35, 36). Присутствие остатков деревянных рукоятей во втулках всех четырех топо-

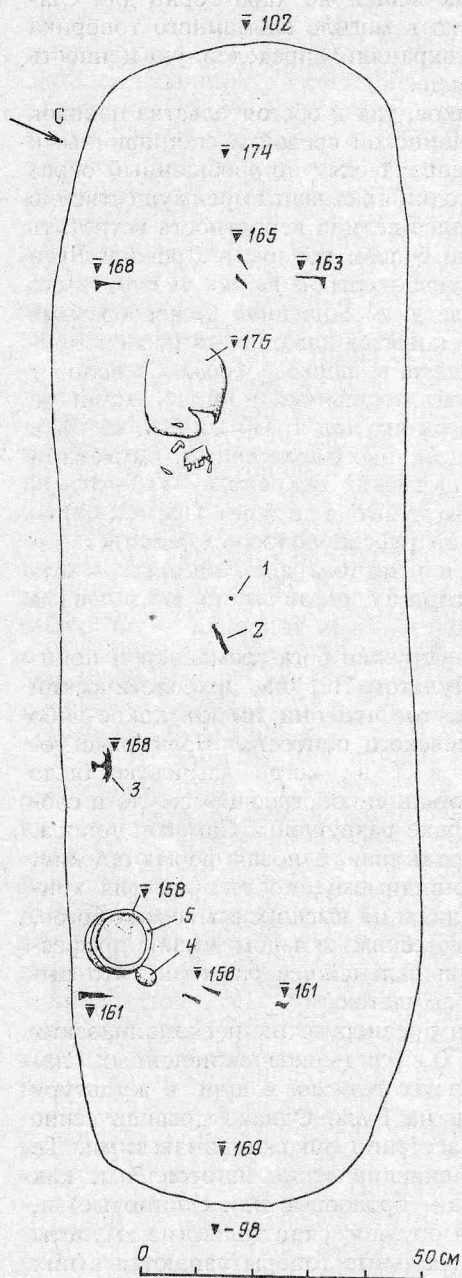


Рис. 7.

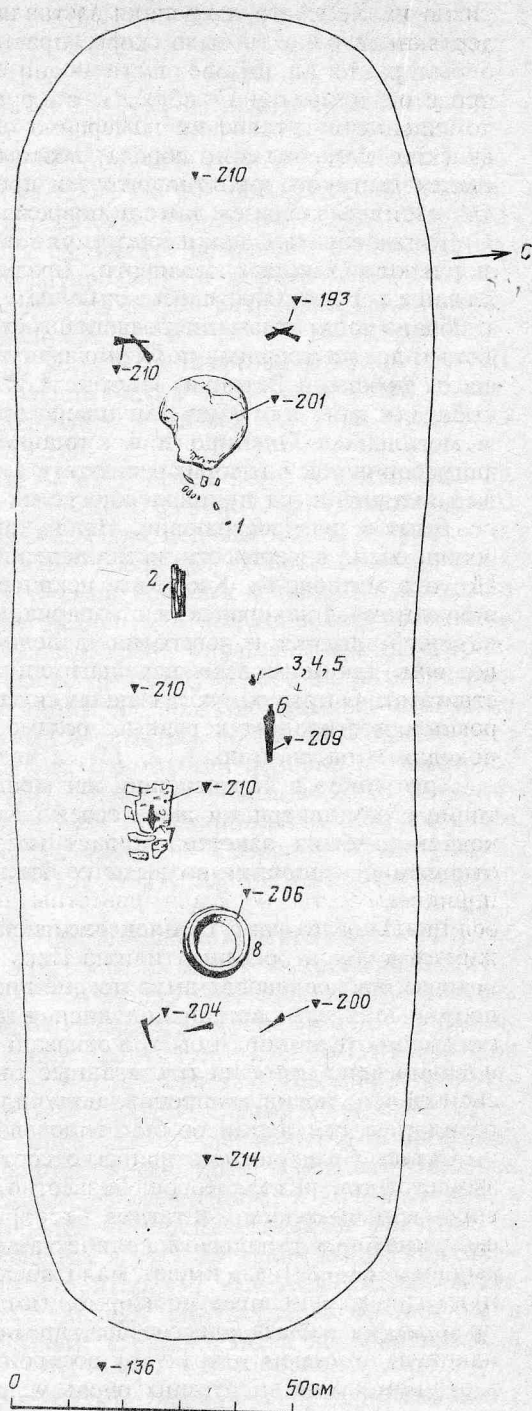


Рис. 8.

Рис. 7. Могильник Никольское III. Погр. 3 в кург. 37. 1 — монета; 2 — нож; 3 — амулет-топорик; 4 — писанка; 5 — сосуд

Рис. 8. Могильник Никольское III. Погр. 3: 1 — фрагмент монеты; 2 — браслет; 3—5 — монеты; 6 — нож; 7 — амулет-топорик; 8 — сосуд

риков из Кемского некрополя заставляет предположить, что закрепление их на деревянной рукояти было скорее правилом, чем исключением. Топорик из кург. 6 был разломан на две части — они были связаны толстой шерстяной нитью, продетой в проушину обуха и в круглое отверстие на лезвии. Известно, что помещение в погребения намеренно сломанных вещей не характерно для славянского погребального обряда; поэтому находка в могиле сломанного топорика свидетельствует, вероятно, что эти предметы сохраняли определенную ценность для своих владельцев даже в поврежденном виде.

Таким образом, как форма амулетов-топорики, так и обстоятельства находок склоняют к мысли о связи этих предметов с воинской средой и специфичными для нее верованиями и обрядами. Амулеты воспроизводят не обобщенный образ топора, а конкретный тип боевого оружия, и находки их связаны преимущественно с теми древнерусскими памятниками, где наиболее велика вероятность встретить следы профессиональных воинов. Известно, что боевые топоры в Древней Руси были основным оружием младших дружинников — «отроков». С учетом всего вышеизложенного в бронзовых топориках-амулетах можно видеть своеобразные знаки принадлежности к воинскому сословию, которые давались сыновьям дружинников при постригах — обрядах, сопровождавших первое обрезание волос у ребенка. В русской деревне XIX в. при постригах мальчика иногда сажали на топор, обряд совершался по исполнению ребенку года или трех лет [15, с. 400]. По оценкам Г. П. Романовой, возраст детей, погребенных с топориками-амулетами в Кемском некрополе, в одном случае составлял 11—12 лет, в двух — 3—5 лет, возраст мальчика из погребения в Белой Веже — от 1 года до 7 лет [16, с. 113] — все они, таким образом перешагнули возрастной рубеж, сопровождавшийся постригами. Очевидно, когда мальчик становился младшим дружинником — «отроком», топорик-амулет играл роль оберега, защищавшего своего владельца в походах и на поле боя.

Хотя топор в индоевропейской мифологии — оружие бога-громовика и почитание его у славян в основе своей связано с культом Перуна, археологический контекст наших находок не дает указаний на то, что они имеют какое-либо отношение к почитанию высших божеств языческого пантеона. Бронзовые топорики-амулеты не были известны на Руси в X в., когда язычество было официальной государственной религией; устойчивая «иконография» амулета сложилась в XI в., когда святилища Перуна были уже разрушены. Сам тип топора, который воспроизводят амулеты, не древняя, архаичная, а новая форма оружия, получившая распространение лишь в XI в. По-видимому, после принятия христианства дружинники быстро отказались от почитания высших языческих богов, но языческие верования, связанные со специфическим укладом жизни профессионального воина, напротив, получили в XI в. дальнейшее развитие, что выразилось в появлении особых типов воинских амулетов.

Остается рассмотреть вопрос о соотношении древнерусских и скандинавских амулетов-топорики. Хорошо известно, что в X в., в период оживленных славяно-скандинавских контактов, топорики-амулеты прочно вошли в культуру скандинавов и в большом количестве попадали на Русь. Однако древнерусские амулеты XI—XII вв. имеют мало общего с более ранними скандинавскими. Те и другие различаются по форме, материалу (скандинавские изготовлены, как правило, из железа или серебра, древнерусские — бронзовые или свинцовые) и, наконец, по самому характеру воспроизведения оружия: скандинавские амулеты в отличие от древнерусских очень условны, а реальные топоры узнаются в них с трудом. Т. Арне и П. Паульсен рассматривали появление отдельных амулетов, имитирующих топоры типа IV, в Швеции и Дании как результат контактов с Востоком, т. е. с Русью [7, с. 197; 17, с. 58, 59]. Немаловажным может показаться тот факт, что исходными образцами для амулетов второй группы послужили широколезвийные секиры, связанные по своему происхождению со Скандинавией и Балтийским регионом. Но широколезвийные амулеты-топорики не встречены на территории самой Скандинавии.

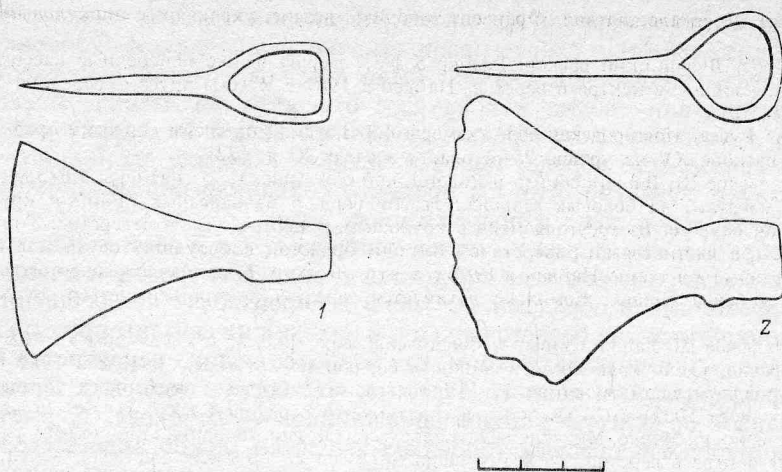


Рис. 9. Железные топоры. 1 — Тимерево; 2 — Фюркат

Неожиданное направление поиска дает одна малоизвестная находка, хранящаяся в Национальном музее в Хельсинки (№ 1399:90). Это маленький железный топорик, происходящий из раскопок Европеуса в Тимереве (рис. 9, 1). Топорик имеет симметрично расширяющееся лезвие и обух простой конструкции без щековиц, длина его 8,3 см, ширина 5,6 см. Такой же топорик найден в культурном слое X в. на поселении Крутик в Белозерье [43, с. 55, 56, рис. 26, 11]; 14 аналогичных топориков найдено в Норвегии, восемь — в Дании, один из последних (рис. 9, 2) — в погребении X в. рядом с крепостью Фюркат [18, с. 141, 142, рис. 209]. Назначение этих предметов остается неясным, они лишены какого-либо декоративного оформления и в то же время слишком малы, чтобы в них можно было видеть настоящее оружие. Э. Рёйсдаль высказал мнение, что топоры имели какое-то символическое значение [18, с. 190]. Если бы это предположение было доказано, гипотеза о влиянии скандинавской традиции на древнерусскую могла бы получить некоторое обоснование.

Поиски связующего звена между древнерусскими и скандинавскими амулетами не дают пока положительных результатов, как и поиски исходных типов амулетов-топориков в более ранних славянских древностях. По-видимому, миниатюрные топоры принадлежат к тому кругу вещей — бытовых предметов, украшений и культовых символов, которые появились как инновации на волне мощного обновления материальной культуры восточных славян в XI в.

### Каталог амулетов-топориков

- а) *Амулеты в виде топора с оттянутым вниз лезвием и полукруглым выемом в основании.*
1. Уппланд, Дания [7, с. 196].
2. Ултуна, окрестности Уппсалы, Швеция. Шпорца выделена слабо, мысовидные выступы на тыльной стороне обуха и отверстие на лезвии отсутствуют. По краю лезвия, шейке и обуху циркульный орнамент [7, с. 196, рис. 97. в].
3. Ринкабю, Шонен, Швеция (рис. 1, 8). Размеры 5,4×4,0 см, на лезвии отверстия, на шейке насечки. Вдоль края лезвия врезные линии, в центре циркульный орнамент [17, с. 59, рис. 244, с. 7, с. 196].
4. Таскула, Финляндия. Обух от топора с поперечной насечкой на шейке [19, с. 162, рис. 26].
5. Тумие, Польша (рис. 1, 18). Размеры 5,0×3,2 см, на лезвии, украшенном циркульным орнаментом, отверстие. Край лезвия сильно корродирован. Найден в подножье вала городища Тумие, насыпанного в XII—XIII вв. [6, с. 389, рис. 12].
6. Дрогичин Надбужский, Польша. Мысовидные выступы на обухе отсутствуют. Найден в 1954 г. на посаде Дрогичина в культурном слое XII — первой половины XIII в. [20, с. 340, табл. XIV, 5].

7. Бурберг, Даугмале, Латвия. Фрагмент топорика: лезвие, украшенное циркульным орнаментом [7, с. 196].
8. Новгород, Лубяницкий раскоп. Размер 5,2×3,7 см, на шейке поперечные насечки, по краям лезвия врезная линия, в центре отверстие. Найден в 1967 г. в 16-м ярусе — середина XI в. [21, с. 26, рис. 7, 8].
9. Старая Русса, Новгородская обл. Размеры 4,3×3,5 см. Под слоем коррозии орнамент. Найден в 1987 г. в раскопе XV на уровне 25-го пласта в слоях XI в. [22].
10. Никольское III, Вашкинский р-н Вологодской обл. (рис. 1, 2). Размеры 5,6×3,8 см, на шейке поперечные насечки, на боковых сторонах лезвия бордюр из нарезных линий и кружков, вдоль внешнего края бахромы из треугольников с кружками, в центре лезвия отверстие. Топорик сломан в древности, обе части связаны шерстяной ниткой, продетой в проушину обуха и в отверстие на лезвии, и завернуты в ткань. Найден в 1981 г. в кург. 6, погр. 1, принадлежавшем мальчику 11—12 лет, лежал у бедра справа. Комплекс датируется серединой — третьей четвертью XI в. [14, с. 75—83].
11. Никольское III, Вашкинский р-н Вологодской обл. (рис. 1, 15). Размеры 4,0×2,8 см, в центре лезвия отверстие, вдоль края врезная линия и бордюр из кружков. Найден в 1982 г. в кург. 9, погр. 3, принадлежавшем мужчине 17—19 лет, лежал у бедра погребенного справа. В том же погребении монета 1002—1024 гг., комплекс датируется серединой XI в. [14, с. 75—83].
12. Поселение на Менке, Минская обл., Белоруссия. Лезвие топорика шириной 2,8 см, обломанное на шейке. В центре отверстие, по всему полю циркульный орнамент. Найдено в культурном слое поселения X — первой половины XI в. [23, с. 70—72, рис. 28, 16].
13. Благовещение, Ржевский р-н Тверской обл. (рис. 1, 13). Лезвие топорика шириной 2,6 см, обломанное на шейке. В центре отверстие, по всему полю циркульный орнамент. Найдено в 1986 г. в культурном слое селища X—XII вв. [24, альбом, л. 22].
14. Грехов Ручей, Углицкий р-н Ярославской обл. (рис. 1, 10). Размеры 4,3—3,1 см, на шейке поперечные насечки, посередине лезвия отверстие, по всему полю циркульный орнамент. Найден в культурном слое селища XI—XII вв. [25, с. 163, рис. 4].
15. Городище, Переяславский р-н Ярославской обл. (рис. 1, 16). Размеры 4,2×3,1 см, на шейке насечки, на лезвии циркульный орнамент, в центре круглое отверстие. Найден в кургане в мужском погребении XI—XII вв., лежал у правого бедра [26, с. 120, рис. 258].
16. Суздаль, Владимирская обл. (рис. 1, 12). Лезвие топорика, обломанное на шейке, шириной 2,6 см со сквозным отверстием и циркульным орнаментом по всему полю. Найдено в 1984 г. в раскопе Кр-IX в культурном слое XI в. [27, л. 209, рис. 30, 3].
17. Старая Рязань, Спасский р-н Рязанской обл. (рис. 1, 9). Размеры 5,6×4,4 см, на лезвии отверстие. Найден в 1926 г. в культурном слое при раскопках В. А. Городцова. ГИМ, опись 47, № 269, инв. № 58603.
18. Городец, Спасский р-н Рязанской обл. Размеры 5,8×4,7 см, на лезвии круглое углубление. Случайная находка на средневековом поселении Городец I. Сообщение Н. Г. Недошивиной.
19. Выжумский III могильник, Юринский р-н Марийской АССР (рис. 1, 14). Размеры 3,9×2,6 см, на шейке поперечные насечки, в центре лезвия отверстие, вокруг бессистемный циркульный орнамент. Найден в погр. 17, принадлежавшем женщине, на низке бус. Комплекс датируется XII в. [28, с. 99—101, рис. 21, 21б].
20. Билар, Алексеевский р-н Татарии (рис. 1, 5). Размеры 5,6×3,8 см, на шейке рельефные валики, на боковых сторонах лезвия бордюрный орнамент, вдоль края ломаная линия с кружками. В проушине деревянная рукоять [29, № 769].
21. Пермская губерния (рис. 1, 6). Размеры 4,7×3,4 см, на шейке поперечные насечки, на лезвии беспорядочный циркульный орнамент [29, № 648].
22. Вышгород, Киевская обл. Размеры 4,3×3,9 см, на лезвии круглое отверстие. Найден в культурном слое [30, табл. II, 2, с. 27].
23. Киев, Львовская площадь. Топорик с полукруглым выемом в основании лезвия без шпорцы, деформированный обух имеет сложную конструкцию. Лезвие орнаментировано врезными линиями, образующими квадраты и зигзаги с кружками. Найден в 1978 г. в постройке 3 в культурном слое XI—XII вв. [8, с. 40, 41, рис. 4, 2].
24. Окрестности Киева. Находился в собрании И. А. Хойновского [7, с. 196].
25. Киевская губерния. На шейке поперечные насечки, по контуру лезвия бордюрный орнамент из двух прямых и заключенной между ними ломаной линии. Находился в собрании В. В. Хвойко [7, с. 196, рис. 97].
26. Княжья Гора, Черкасская обл., Украина. На шейке поперечные насечки, на лезвии круглое отверстие. Находился в Киевском историческом музее [7, с. 196].
27. Княжья Гора, Черкасская обл., Украина. Размеры 5,3×3,4 см, на шейке поперечные насечки, на лезвии беспорядочный циркульный орнамент, в центре круглое отверстие. Находился в собрании Б. И. и В. И. Ханенко [31, с. 35, табл. XVII, 363].
28. Княжая Гора, Черкасская обл., Украина (рис. 1, 11). Размеры 4,0×2,7 см, на шейке насечка, по контуру лезвия бордюрный орнамент из двух прямых и заключенной между ними ломаной линии. Находился в собрании Б. И. и В. И. Ханенко [31, с. 35, табл. XVII, 364].
29. Княжая Гора, Черкасская обл., Украина. Размеры 6,0×3,4 см, лезвие сильно корродировано (Архив ИА АН УССР, фонд № 16 (В. П. Петрова), дело № 57, с. 97).
30. Воищина, Черкасская обл. Украина. Фрагмент топорика — обух и шейка с поперечными насечками. Найден в культурном слое конца X—XIII в. [32, с. 92, табл. XVI, 23].

31. Воишина, Черкасская обл., Украина. Лезвий топорик, найден в культовом слое конца X—XIII вв. [32, с. 92].
32. Тороповское городище, Сумская обл., Украина [рис. 1, 17]. Размеры 4,8×3,2 см, на шейке попеременные валики, на лезвии несколько слабоазимутных кружков. Найден в шурфе в культовом слое XI—XIII вв. [33, с. 67, рис. 2, 4].
33. Тороповское городище, Сумская обл., Украина. Обломок лезвия аналогичного топорика шириной 1,8 см с циркулярным орнаментом [33, с. 67].
34. Яблонино, Оршанский р-н Полтавской обл. Размеры 4,0×2,9 см, на шейке попеременные насечки, по контуру лезвия бордюрный орнамент в виде двух прямых и закругленных между ними коротких насечек. Случайная находка, хранится в Лубенском краеведческом музее. Сообщение Ю. Ю. Моргунова.
35. Саркел — Беага Вежа, Ростовская обл. (рис. 1, 3). Размеры 5,6×3,9 см, на шейке попеременные насечки, на боковых сторонах лезвия бордюр из врезных линий и кружков, вдоль внешнего края бахромы из треугольников с кружками, в центре лезвия отверстие. В проушине остатки дерева. Найден в погр. 45, принадлежавшемребнику 1—7 лет, судя по находкам астрагалов для игры в бабки, — мальчику. Лезвия срезан у таза. Комплекс датирован XI в. [16, с. 98, 113, рис. 72].
36. Саркел — Беага Вежа, Ростовская обл. (рис. 1, 4). Размеры 5,4×3,8 см, по форме и орнаментации аналогичен предыдущему. Найден в культовом слое [34, с. 70, рис. 48].
37. Место находки неизвестно. Размеры 4,2×2,9 см. На лезвии скважное отверстие (Архив ИА АН УССР, фонд № 16 (В. П. Петрова), дело № 57, с. 97).
- 37а. Белоозеро, Белоозерский р-н Вологодской обл. Сильно корродированный амфитопорик со следами циркулярного орнамента. Найден в 1990 г. в обнаженных культовом слое [44, л. 50].
- 37б. в. Измерское селище, Татария. Два топорика с циркулярным орнаментом. У одного из них лезвие вдоль края украшено также врезными линиями, обух обломан [45, с. 347, 348].
- 6) *Амфитопорик в виде широколезвийных «скал»*
38. Эстония. Длина 4 см, одна лопасть обломана, на лезвии вдоль края орнамент из двух параллельных прямых и закругленной между ними зигзагообразной линии [35, с. 163, рис. 98, 3].
39. Бурбурек, Латвия. Топорик аналогичной формы и орнаментации, на шейке попеременные насечки [7, с. 197, рис. 96а].
40. Новгород, Нереский раскол. Размеры 4,5×5,7 см, по боковым сторонам лезвия две врезные линии, вдоль края прямая и зигзагообразная линии. Найден в 1954 г. в слое 25 яруса (1006—1025 г.) [25, с. 26, рис. 7, 9].
41. Новгород, Троицкий раскол (рис. 3, 7). Размеры 4,1×5,1 см, орнамент отсутствует. Найден в 1975 г. в слое 23/24—25 яруса по Пробойной ул. (21-го яруса по Черницкой ул), дата: середина — вторая половина XI в.
42. Никольское III, Вашицкий р-н, Вологодская обл. (рис. 3, 3). Размеры 4,3×5,6 см, на шейке рельефный выступ, на лезвии крупное отверстие. Найден в бескурганном могильнике в погр. 9, принадлежавшемребнику 3—5 лет, лежал справа в ногах. В том же погребении монета 1059—1086 гг. [14, с. 75—84].
43. Никольское III, Вашицкий р-н Вологодской обл. (рис. 3, 5). Размеры 3,8×5,4 см, во втулке фрагмент лезвия, на лезвии крупное отверстие. Найден в погр. 37, принадлежавшемребнику 3—5 лет, лежал в ногах. Дата комплекса: середина — третья четверть XI в. [14, с. 75—84].
44. Белоозеро, Белоозерский р-н Вологодской обл. (рис. 3, 4). Длина 4,3 см, одна лопасть лезвия обломана. По боковым сторонам лезвия бордюр из параллельных прямых и закругленных между ними насечек. Случайная находка. Белоозерск, собрание Г. И. Алексеева.
45. Семенов, Варшавское воеводство, Польша. Широколезвийный топорик хранится в Краковском музее [6, с. 389, 7, с. 197].
46. Букнина, Ивано-Франковская обл. Размеры 3,6×4,0 см. Случайная находка, хранится во Львовском историческом музее [36, с. 257].
47. Терехово (Зеленое), Тернопольская обл., Украина (рис. 3, 6). Топорик с обломанным обухом, ширина лезвия 5,2 см, на лезвии крупное отверстие [36, с. 257, табл. 5, 10].
48. Тороповца, Поднепровье. Топорик с обломанным обухом [7, с. 197].
49. Бывший Черкасский у. Киевской губ. Размеры 3,75×4,5 см, посередине лезвия крупное отверстие. Случайная находка [38, с. 65, рис. 21].
50. Киевская губ. Широколезвийный топорик из собрания В. В. Хвойко [7, с. 197].
51. Княжая Гора, Черкасская обл., Украина (рис. 3, 2). Размеры 4,2×5,5 см, по боковым сторонам лезвия бордюрный орнамент из параллельных прямых с короткими попережными линиями и зигзагообразной линии [31, с. 35, табл. XVII, 365].
52. Липлява, Полтавская обл. (рис. 3, 9). Размеры 4,1×4,3 см, одна шпора и часть лезвия обломаны. На шейке насечки. Эрмитаж, ОИИП, кат. № 741/356 [38, с. 19].
53. Кочино II, Катужская обл. (рис. 3, 1). Размеры 4,1×5,3 см, вдоль боковых сторон лезвия бордюрный орнамент из параллельных прямых и зигзагообразной линии. Найден в кург. 41 в женском погребении конца XI — первой половины XII в., лежал у плеча [39, с. 28, табл. V, 16].
54. Оленино, Мышкинский р-н Ярославской обл. Размеры 4,3×5,2 см, на шейке насечки, по контуру лезвия врезная линия. Найден на площадке могильника рядом с погр. 10, относящимся к XI — первой половине XII в. Раскопки А. В. Кашкина 1989 г.
- 54а. Городище близ д. Толшаны, Ошмянский р-н Гродненской обл. Размеры 3,9×4,1 см, на лезвии крупное отверстие. Найден в культовом слое XII—XIV вв. [46, с. 60, рис. 31, 9].

в) Амулеты неизвестных или несерийных типов  
55. Княжая Гора, Черкасская обл. Свинцовый амулет в форме топора, насаженного на рукоять, конец которой снабжен отверстием для подвешивания. Длина его 2,5 см [4, с. 93, 94, рис. 2, 10; 40 табл. II, 30].

56. Болванский Нос I, о. Вайгач, Ненецкий автономный округ (рис. 5, 2). Размеры 5,8×5,4 см, лезвие широкое, симметрично расширяющееся, со шпорцей и отверстием в центре, обух с двумя парами боковых щеквиц. На лезвии орнамент в виде двух пар дуг с короткими поперечными отрезками между ними и зигзагообразных линий, вдоль боковых сторон бордюр из врезных линий, отверстие заключено в кружок с треугольниками. Во втулке дерево от рукояти. Найден на жертвенном месте вместе с украшениями XI—XIII вв. [41, л. 9, рис. 11, 6].

57. Митяево, Московской обл. Бронзовый топорик неизвестного типа найден в кургане в 1927 г. при раскопках А. В. Арциховского. Лежал в ногах в детском погребении, принадлежавшем, судя по отсутствию височных колец, мальчику [42, с. 122].

58. Липлява, Полтавская обл. Обух и шейка топорика с поперечными насечками и слабовыделенными щеквицами. Фрагмент может принадлежать амулету как первой, так и второй группы. Эрмитаж, ОИПК, колл. № 741/357 [39, т. 19].

## СПИСОК ЛИТЕРАТУРЫ

1. Рыбаков Б. А. Язычество Древней Руси. М., 1987.
2. Седов В. В. Восточные славяне в VI—XIII вв.//Археология СССР. М., 1982.
3. Введение христианства на Руси. М.: Мысль, 1987.
4. Даркевич В. П. Топор как символ Перуна в древнерусском язычестве//СА. 1961. № 4.
5. Кирпичников А. Н. Древнерусское оружие. Вып. 2.//САИ. 1966. Вып. Е1-36.
6. Nadolski A. Miniaturowy toporek z grodziska w Timie pod Leczyca//Przegląd archeol. 1953. Т. IX. № 2.
7. Paulsen P. Axt und Kreuz in Nord und Osteuropa. Bonn, 1956.
8. Боровский Я. Е., Сагайдак М. А. Археологические исследования Верхнего Киева в 1978—1982 гг.//Археологические исследования Киева 1978—1983 гг. Киев: Наук. думка, 1985.
9. Успенская А. В. Нагрудные и поясные привески//Очерки по истории русской деревни X—XIII вв. ТГИМ. 1967. Вып. 43.
10. Корзухина Г. Ф. Ладожский топорик//Культура Древней Руси. М., 1966.
11. Макаров Н. А. Декоративные топоры из Белозерья//ПКНО. Ежегодник, 1987. М.: Наука, 1988.
12. Кашкин А. В. Отчет о раскопках селища и могильника Оленино в Мышкинском р-не Ярославской обл. в 1988 г.//Архив ИА АН СССР. Р-1. № 12638.
13. Лузгин В. Е. Отчет о работах II Печорского археологического отряда в зоне затопления Усть-Ижемской ГЭС в 1965 г.//Архив ИА АН СССР. Р-1, № 3037.
14. Макаров Н. А., Беляков А. С. Кемский некрополь в Северном Белозерье//КСИА. 1989. Вып. 198.
15. Этнография восточных славян. Очерки традиционной культуры. М., 1987.
16. Артамонова О. А. Могильник Саркела — Белой Вежи//МИА. 1963. № 109.
17. Arne T. J. Sveriges förbindelser med Östern under vikingatiden//Fornvännen, 1911. Årgången, 6.
18. Roesdahl E. Fyrkat. En jusk vikingeborg. II. Oldsagerne og gravpladsen//Nordiske Fortidsminder. Ser. B. 1977. Bind 4.
19. Kivikoski E. Die Eisenzeit im Aura lissgebiet//SMYA. Helsinki, 1939. XLIII.
20. Musianowicz Kr. Sprawozdanie z prac wykopaliskowych przeprowadzonych w roku 1954 w Drohiczyne, pow. Siemiatycze//WA. XXII. V. 3—4. Warszaws, 1955.
21. Седова М. В. Ювелирные изделия Древнего Новгорода (X—XV вв.). М., 1981.
22. Миронова В. Г. Отчет о работе Старорусской экспедиции в 1987 г.//Архив ИА АН СССР.
23. Штыхов Г. В. Города Полоцкой земли. IX—XIII вв. Минск: Наука и техника, 1978.
24. Олейников О. М. Отчет о раскопках древнерусского поселения Благовещение в верховьях Волги. 1986 г.//Архив ИА АН СССР. Р-1. № 11311.
25. Фехнер М. В. Раскопки селища близ Грехова ручья//Археол. сб. ТГИМ, 1960. Вып. 37.
26. Стицын А. А. Владимирские курганы//ИАК. 1905. Вып. 15.
27. Седова М. В., Сабурова М. А. Отчет Владимиро-Суздальской экспедиции за 1984 г.//Архив ИА АН СССР. Р-1. № 11194.
28. Архипов Г. А. Марийцы XII—XIII вв. Йошкар-Ола, 1986.
29. Aspelin J. R. Antiquites du Nord Finno-Ougrien. V. II. Helsingfors, 1877.
30. Довженко В. И. Розкопки древнього Вишгорода//АП. 1952. Т. III.
31. Древности Приднепровья. Собрание Б. И. и В. И. Ханенко. Киев, 1902. Вып. V.
32. Довженко В. И., Гончаров В. К., Юра Р. О. Древньоруське місто Воїнь. Київ: Наук. думка, 1966.
33. Моргунов Ю. Ю. Два городища XI—XIII вв. на р. Ромен в Посулье//КСИА. 1982. Вып. 171.
34. Артамонов М. И. Саркел — Белая Вежа//МИА. 1958. Т. 62.
35. Paulsen P. Axt und Kreuz bei den Nordgermanen. B., 1939.
36. Власова Г. М. Бронзовые изделия XI—XIII вв. из села Зеленче//Мат. по археологии Северного Причерноморья. 1962. № 4.

37. Бобринский А. Отчет об исследовании курганов в Черкасском и Чигиринском уездах Киевской губернии в 1909 г.//ИАК. 1911. Вып. 40.
38. Собрание древностей Н. М. Тарновского//АЛЮР. 1899. Т. I, январь.
39. Булычев Н. Н. Раскопки по части водоразделов верхних притоков Днепра и Волги. М., 1903.
40. Беляшевский Н. Раскопки на Княжей Горе 1891 г. Киев, 1892.
41. Хлобыстин Л. П. Отчет о работах Архангельской комплексной арктической экспедиции в 1895 г.//Архив ИА АН СССР. Р-1. № 10694.
42. Арциховский А. В. Митяевские литейные формы//Тр. секции археол. РАНИОН. 1930. Т. V.
43. Голубева Л. А., Кочуркина С. И. Белозерская весь (по материалам поселения Крутик IX—X вв.). Петрозаводск, 1991.
44. Макаров Н. А., Захаров С. Д. Отчет о работе Онежско-Сухонской экспедиции в 1990 г.//Архив ИА АН СССР.
45. Казаков Е. П. О домонгольских торгово-ремесленных поселениях волжских булгар в Замкамье//Памятники истории и культуры Верхнего Поволжья. Нижний Новгород, 1991.
46. Зверуго Я. Г. Верхнее Понеманье в IX—XIII вв. Минск, 1989.

Институт археологии РАН,  
Москва

N. A. Makarov

# THE ANCIENT RUSSIAN AXES-AMULETS

## Summary

The article deals with the ancient Russian miniature bronze axes-amulets spread in the 11th—12th centuries. V. P. Darkevich has attributed them as pendants depicting the weapon of the Slavic thunder deity Perun. The information about 62 pieces was accumulated by the author. Most of them are depicting real types of weapons, namely, the axes with elongated edge and the broadened-edge ones. The ornamentation of the amulets resembles silver incrustation on the weapons. The axes-amulets are distributed evenly in all territories of ancient Russia, concentrating in the towns, urban necropolices and fortresses, while they are practically absent in rural cemeteries. In most cases such amulets are found in the graves of men and boys. These facts support the author's point of view about their connection with the social stratum of warriors and some rituals and beliefs specific for it. The amulets could be the signs of appartation to such a group which were given to sons of princely armed forces' members. The connection of the amulets with Perun's cult is questionable especially regarding their dating to the 11th—12th centuries.