

ТРУДЫ ГОСУДАРСТВЕННОГО ИСТОРИЧЕСКОГО МУЗЕЯ

*ПАМЯТНИКИ КУЛЬТУРЫ*

*Выпуск IV*

Е. И. КРУПНОВ

ЖЕМТАЛИНСКИЙ КЛАД



ИЗДАНИЕ ГОСУДАРСТВЕННОГО ИСТОРИЧЕСКОГО МУЗЕЯ  
МОСКВА • 1952

ТРУДЫ ГОСУДАРСТВЕННОГО ИСТОРИЧЕСКОГО МУЗЕЯ

Е. И. КРУПНОВ

ЖЕМТАЛИНСКИЙ КЛАД

*Редактор А. П. СМЕРНОВ*

ИЗДАНИЕ ГОСУДАРСТВЕННОГО ИСТОРИЧЕСКОГО МУЗЕЯ  
МОСКВА • 1952

Несмотря на более чем вековой период изучения древностей Кавказа, до сих пор не написана сводная история этого обширного края; остаются ещё не решёнными важные вопросы истории и культуры народов Кавказа.

Объясняется это не только сложностью проблемы, затрагивающей глубочайшие корни культуры многих народов Кавказа, имеющих различные исторические судьбы, но и той методологической направленностью, какой отличались старые буржуазные работы по кавказоведению (преимущественно иностранные), приведшие к созданию ложных схем и миграционных построений.

За советский период кавказоведением достигнуты крупные успехи, но ряд историко-археологических проблем попрежнему ждёт ещё своего решения. К их числу относятся и вопросы, связанные с выявлением локальных отличий памятников эпохи заката бронзовой культуры Кавказа (начало I тысячелетия до нашей эры) с их происхождением и датировкой, выяснением хозяйственной основы и производственной деятельности местных племён переходного периода от бронзы к железу и ряд других.

Известно, что история развития любого общества «есть вместе с тем история самих производителей материальных благ, история трудящихся масс, являющихся основными силами производственного процесса и осуществляющих производство материальных благ, необходимых для существования общества»<sup>1</sup>. Поэтому всякое изучение истории и культуры любого народа следует начинать с освещения его хозяйственной основы, его производства, а затем уже выяснять и характер связанных с экономикой производственных отношений, внешних связей и надстроечных категорий.

Посильной попыткой решения только некоторых вопросов, связанных с изучением производственной деятельности народов Кавказа I тысячелетия до нашей эры, и является данная работа, основанная на изучении предметов из Жемталинскогоклада.

Обследование местонахождения Жемталинскогоклада было произведено археологической экспедицией Государственного Исторического музея, организованной в 1947 году совместно с Институтом истории материальной культуры Академии Наук СССР и Кабардинским научно-исследовательским институтом<sup>2</sup>.



Условия находки и сам характер найденных предметов даёт основания отнести этот комплекс к категории кладов. По названию наиболее близко расположенного населённого пункта, он и был назван нами Жемталинским кладом.

Большое благоустроенное кабардинское селение Жемтала расположено в северо-восточной части Советского района Кабардинской Автономной Советской Социалистической республики (рис. 1). Жемтала является последним из крупных населённых пунктов в лесопредгорной зоне республики. Самый пункт местонахождения клада отстоит от селения ещё дальше к югу и находится в глухом, узком и очень живописном ущелье р. Псыган-су, в 8—9 км от маленького лесопильного завода, расположенного у самого входа в ущелье.

История открытия Жемталинского клада такова. Весною 1947 года молодой колхозный плотник из селения Советское (бывш. сел. Кашкатау) В. М. Сахненко работал с другими колхозниками на постройке мостов через горную речку Псыган-су для предстоявшего вскоре перегона колхозных овечьих стад на высокогорные пастбища.

Блуждая по ущелью в ожидании арбы с лесоматериалами, Сахненко, вместе с другим колхозником-кабардинцем М. Шабатуковым из селения Зарагич Советского района, забрёл в одно огражденное убежище под скалой на левом берегу р. Псыган-су, на высоте почти 100 метров над уровнем реки (рис. 2). Здесь их внимание привлекла каменная плита из дикого камня, засыпанная землей, но слегка обнажившаяся. Глухой звук, издаваемый плитой при стуке, показался колхозникам подозрительным и они предприняли небольшие раскопки. Разбив и приподняв плиту, находчики обнаружили под ней скопление бронзовых вещей.

По словам В. М. Сахненко, прямо под каменной плитой в небольшом углублении в каменистом грунте находились: одна бронзовая крупная ваза, шесть бронзовых небольших сосудов, шесть бронзовых топоров, бронзовая цепь, длиной до 3 м, бронзовый колпачёк и ажурные ножны от кинжала.

Из-за громоздкости ваза была брошена на месте в заросли крапивы и бузины, которыми был покрыт крутой склон левой стороны ущелья. Были оставлены и другие плохо сохранившиеся предметы из бронзы. Все же остальные вещи лучшей сохранности были поровну разделены находчиками и в дальнейшем каждый распорядился ими по своему усмотрению.

Проводя летом 1947 года свои исследования в Советском районе КАССР, участники Северо-Кавказской археологической экспедиции из беседы с жителями сел. Советское узнали о весенних находках В. М. Сахненко в горах каких-то «медных вещей». Познакомившись с Сахненко, мы не только получили от него достоверные сведения о найденном кладе, но и приобрели сохранившиеся у него вещи. Это были: три бронзовых топора, один бронзовый сосудик с звериной ручкой, бронзовая цепь, обломок кинжальных ножен и бронзовый колпачёк.

Что касается второй части находки, доставшейся Шабатукову, то от неё сохранилась лишь бронзовая цепь, длиной около полутора метра. Другие предметы клада, взятые Шабатуковым (три бронзовых топора и бронзовый сосудик с звериной ручкой), были, по его словам, в том же 1947 году обменены на соль и проданы неизвестному сборщику металлического лома в Кабарде и, таким образом, оказались навсегда утраченными для науки. Уцелевшая у Шабатукова цепь поступила в распоряжение экспедиции лишь в 1948 году.

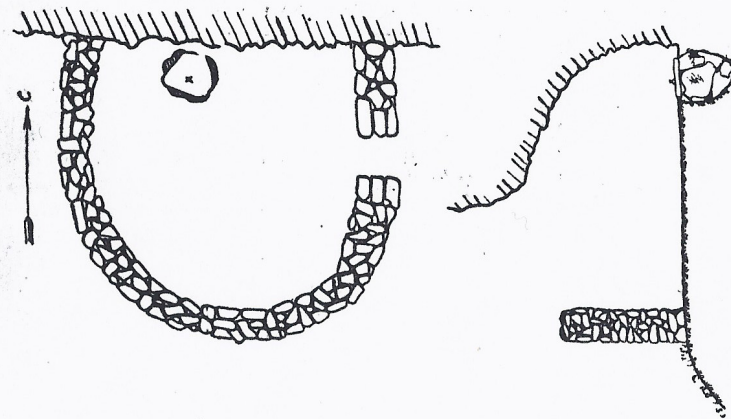


Рис. 2.

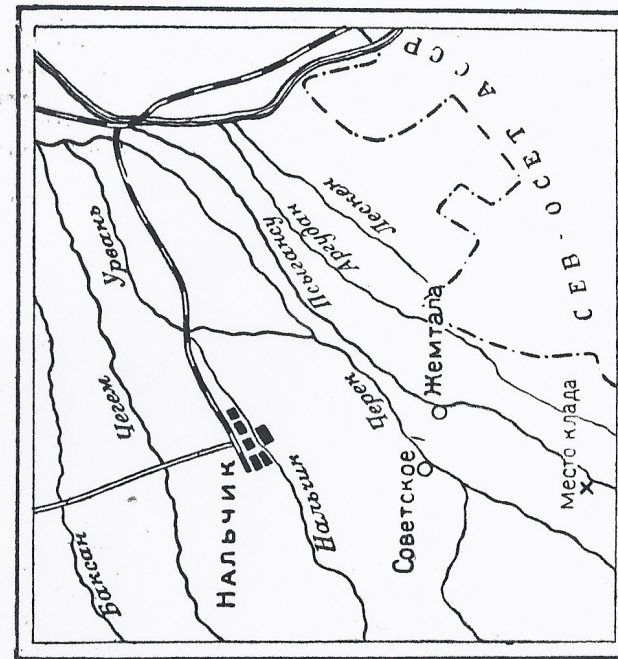


Рис. 1.

Рис. 1 (слева). Часть карты Кабардинской АССР с указанием места находки Жемталинского клада. — Рис. 2 (справа). Вверху схематический план убежища под скалой, в котором был найден клад. На плане указано (\*) место тайника. Внизу — вертикальный разрез убежища, каменной ограды и тайника.



Несомненная научная ценность приобретенных у колхозников предметов определила твердое решение экспедиции предпринять поиски оставшихся вещей и обследовать место нахождения клада<sup>3</sup>.

Сделанное нами обследование пункта находки полностью подтвердило правильность информации, полученной от Сахненко.

Действительно, в одном месте, на крутом и высоком склоне каменистого левого берега речки Псыган-су, мы нашли своеобразное убежище под скалой, образовавшееся в известковой породе. Убежище представляло собой небольшую довольно ровную площадку, обращенную южной открытой стороной к реке. Над северным краем площадки, на высоте около двух метров, почти наполовину нависал скалистый выступ. С открытых краев, т. е. с запада, юга и востока, площадка имела примитивную оградку, сложенную руками человека из необработанных диких камней с рваными краями, без всякого связующего вещества (рис. 3—4). Поверхность площадки не превышала 12 кв. м. Её максимальные размеры, ограниченные стенами оградки — 3,2 м с севера на юг и 3,6 м с востока на запад. Наибольшая высота скалистого потолка 2,1 м, наибольшая высота оградки 1,7 м. Толщина стенки различна — от 0,4 до 0,5 м. Проход в этой оградке был устроен с восточной стороны, защищенной от ветра скалистым выступом.

На этой площадке и был найден клад древних бронзовых вещей. С тем большим вниманием и тщательностью нами было обследовано это огражденное убежище под скалой.

Хорошая сохранность каменной оградки и технические особенности устройства стены (сухая кладка из необработанных камней) позволили сопоставить её с небольшими каменными сооружениями горцев Северного Кавказа эпохи позднего средневековья (различные загоны для скота без навеса, каменные заборы дворов, огородов, пахотных участков, культовых мест и т. п.) и прийти к заключению, что стенка не могла быть очень древней.

Да и трудно было допустить, чтобы, при столь суровых условиях природы края, могла сохраниться до наших дней от более древних времен такая тонкостенная и довольно хрупкая ограда. Обычно подобные примитивные каменные заборы и ограждения ремонтируются горцами почти ежегодно.

По своему типу интересующая нас площадка представляла обычное убежище от непогоды под нависшей скалой, слегка защищенное оградкой, которым, следовательно, пользовался человек.

При тщательном осмотре каменистого пола площадки, кое-где покрытого перегноем, были отмечены мелкие обломки костей животных довольно хорошей сохранности, угольки, кусочки обгоревшего дерева и небольшие золистые скопления, особенно в центре площадки. Но все эти остатки не образовывали определённого и хорошо выраженного культурного слоя. Заложение шурфа здесь было почти невозможно из-за почти сплошной каменистости грунта.

При осмотре ближайших окрестностей, почти рядом с оградкой, с восточной её стороны, под небольшим скалистым навесом были найдены небольшие вязанки полуистлевших дров. Западнее по тому же склону было обнаружено ещё несколько подобных навесов или убежищ под скалами, и даже больших размеров, но без всяких оградок и каких-либо признаков пребывания в них человека,



Рис. 3. Слева — каменная стенка, ограждающая убежище, в котором был найден Жемталинский клад. Справа — проход в этой стенке внутрь убежища.

Рис. 4.



Всё это согласно указывало на эпизодическое использование этого места почти до наших дней в качестве приюта для пастухов в период временных стоянок стад у реки и в ненастную погоду. Но как ни соблазнительно было отнести захоронение клада и сооружение каменной оградки к одному времени, тщательное обследование места находки не подтвердило этого предположения.

Клад находился в яме, вырытой у самой скалы в каменистом грунте на глубине 0,8 м и сверху был накрыт каменной плитой (рис. 2). Бронзовая ваза, по словам т. Сахненко, лежала в наклонном положении под самой плитой. Рядом с ней и вокруг неё располагались шесть малых бронзовых сосудов с звериными ручками. Остальные предметы клада: топоры, цепи и кинжальные ножи находились внутри вазы. Некоторые вещи, в результате долгого пребывания в сырой почве, оказались сильно окислёнными и деформированными.

Расчистка и небольшие раскопки пункта нахождения клада позволили установить, что больше, чем на глубину 0,8 м яму вырыть было нельзя, так как ниже залегает скала. Грунт, в котором сделано углубление, представлял собой смесь множества обломков слоистого мергеля и известняка, сильно перемешанных с очень влажной землей.

В процессе расширения и углубления ямы на разной глубине были встречены многочисленные мелкие куски листовой бронзы от разрушившихся сосудов и две ручки от сосудов в виде головок хищных животных, сделанные из красной меди. Местами почва была сильно окрашена окислами меди в зелёный цвет.

Почти на самом дне углубления мы обнаружили целый, но сильно деформированный бронзовый сосудик с звериной ручкой, изготовленной также из красной меди.

Наконец, после долгих и тщательных поисков в ближайшем окружении убежища, в густых зарослях крапивы и бузины, нами была найдена и замечательная бронзовая ваза, заброшенная сюда колхозниками при находке клада, представляющая собой выдающееся произведение древнего кавказского мастера (табл. I).

Дальнейшее обследование места находки клада не дало нам в руки ни одного предмета другой эпохи. Мы не обнаружили даже какого-либо косвенного признака, указывающего на одновременность вещей клада, составляющих целый, хронологически единый комплекс.

Личное ознакомление с окружающей обстановкой окончательно убедило нас в том, что мы имеем дело именно с кладом вещей, преднамеренно захороненных в очень давнее время.

Может показаться странным одно обстоятельство: каким образом клад, зарытый в древности, мог уцелеть до наших дней и не сделаться добычей пастухов, которые и в позднейшее время находили себе приют в этом убежище в ненастную погоду?

Повидимому, объяснение нужно искать в том, что самое место, где хранился клад, являлось наиболее укромной частью площадки во всем убежище. Эта его часть находится в самой глубине, у скалистой стены, только её и прикрывает нависающий каменный выступ (потолок) и, разумеется, именно эта часть из всей территории убежища и являлась в ненастье наиболее удобной и желанной для сна и отдыха уставшим пастухам. Она всегда была устлана сеном или охапками свежей травы. Почти под всеми навесами в убежищах горной части Кавказа можно найти остатки такой подстилки

именно в глубине убежища у самых стен. Посредине же площадки обычно горит костер и обогревает пастухов, расположившихся здесь на отдых. Можно не сомневаться в том, что и в древности эта часть площадки всегда была прикрыта слоем сена или ветвей, и поэтому, даже при постоянном посещении убежища пастухами, тайник многие сотни лет оставался незамеченным.

В результате поездки членов экспедиции на место находки клада в нашем распоряжении оказались следующие предметы<sup>4</sup>:

1. Бронзовый полый, почти овально-цилиндрический в сечении колпачёк, который мог быть навершием кинжальной рукоятки (табл. II, рис. 4). В одном месте он имеет отверстие для скрепления с рукоятью. Его основание опоясывает жгутик с ложно-витым орнаментом в виде косых бороздок, сделанных острыми инструментом. Колпачёк литой и изготовлен по восковой модели. Его размеры: высота 2,5 см, большой диаметр — 3,5 см, малый — 2,5 см.

2. Обломок бронзовых прорезных ножен от кинжала. Загнутый нижний конец ножен напоминает птичий клюв (табл. II, рис. 1). Другая часть ножен утрачена. По сохранившейся части можно судить о том, что вся поверхность ножен с обеих сторон была украшена сквозными прорезями узко-треугольной формы, направленными своими острыми углами в противоположные стороны. По одной нижней стороне ножен спускается ложновитой жгут. Размер обломка 3×7 см. Внешне он очень сходен с наконечниками таких же двух бронзовых кинжальных ножен из известного могильника «Фаскау» близ осетинского селения Галиат<sup>5</sup>. Ножны также были отлиты по восковой модели и украшены треугольниками и шнуровым орнаментом.

Оба предмета — и колпачёк и кинжальные ножны — свидетельствуют о высоком уровне металлического литья по восковой модели, которое было в совершенстве освоено племенами Северного Кавказа ещё в предшествующую эпоху средней бронзы (II тысячелетие до н. э.). Об этом мы можем судить по целой серии различных круглых блях и подвесок, характерных для северо-кавказской культуры<sup>6</sup>.

3—4. Две бронзовые цепи, состоящие из удлинённо-овальных толсто-проволочных колец. Концы этих колец плотно сомкнуты. При скреплении их друг с другом они закреплялись попеременно в разных вертикальных плоскостях (табл. III, рис. 4).

Результаты спектрального анализа показали, что основными элементами сплава, из которого изготовлены цепи, были медь и олово со слабой примесью других металлов<sup>7</sup>.

Цепи, приобретенные экспедицией у колхозников Сахненко и Шабатукова, имеют одинаковую длину по 1,5 м. Однако, размеры отдельных колец в каждой цепи неодинаковы, хотя и весьма близки между собой (1,2×0,7 см, 1,7×1 см). Судя по размерам колец на концах цепей, оба обрывка раньше составляли одну цепь.

При рассмотрении колец поражает однообразие их формы, размеров и техники изготовления и скрепления.

На основании металлографического исследования одного колечка можно заключить, что древние металлурги делали цепи таким образом: сначала выковывалась довольно тонкая проволока (вряд ли можно допустить,



что проволоку тянули), затем из неё рубили стандартных размеров прутки, которые на специальном упоре—болванке сгибались, а потом им придавалась овальная форма. После скрепления колец одного с другим на том же упоре их концы с помощью сильного удара плотно смыкались ещё в горячем состоянии<sup>8</sup>.

Типологически описываемые цепи очень близки к бронзовым цепям из Казбекского клада<sup>9</sup>, которыми были обмотаны найденные там сосуды и другие вещи. Обрывки цепей, подобных казбекским, из осетинского селения Верхний Кобан (коллекции Г. Д. Филимонова, А. С. Уварова и А. В. Комарова), хранятся в Государственном Историческом музее. Такая же цепь известна из кабардинского села Заюково, где она была найдена вместе с сосудами с звероподобными ручками в 1929 г. (коллекция Нальчикского музея, № 790). Однако кольца цепей из Жемталинского клада меньше, тоньше и сделаны более искусно, чем казбекские.

По заключению специалистов, жемталинские цепи, как и другие предметы клада, являются образцами высокого мастерства литейщиков и кузнецов древнего населения Кавказа.

5—6. Две ручки в виде голов животных от несохранившихся и, повидимому, распавшихся бронзовых сосудов (табл. II, рис. 2—3). Ручки, оказавшиеся сильно патинированными, после химической чистки приобрели красноватый цвет, подобный цвету красной меди. Спектральный анализ состава этих ручек показал, что металлический сплав, из которого отливались ручки, в основном состоял из меди, но кроме того он содержал олово (до 2—3%), свинец (от 0,5 до 1%) и некоторые полиметаллы в ещё меньших количествах.

Как известно, рудного олова на всем Кавказе нигде нет, и, повидимому, его никогда не находили здесь в количествах, которые могли бы даже в минимальной степени удовлетворить потребность древних металлургов в олове<sup>10</sup>. Поэтому местная плавка бронзы, начиная с ещё более ранней поры, поконилась, надо полагать, на привозном олове, а частично на использовании других цветных металлов (сурьмы, свинца, цинка и др.), обеспечивавших легкоплавкость металла и крепость отливаемых из него орудий труда и оружия. Однако мы должны учесть и то, что сами кавказские медные руды, как это было установлено в последние годы специальными исследованиями, отличаются иногда повышенным содержанием олова<sup>11</sup>. Поэтому незначительные включения олова и свинца в сплав, из которого отливались ручки для жемталинских сосудов, можно считать скорее всего естественной, а не преднамеренной примесью. Всё это даёт нам основание в дальнейшем говорить, что эти ручки сделаны из красной меди. Хотя медный состав сплава осложнял процесс изготовления, точнее, отливки ручек, так как медь плавится при 1056°, а для плавки бронзового сплава нужна более низкая температура—от 730 до 900°, тем не менее ручки были медные.

То, что ручки были литые, в этом не может быть сомнений. Все зооморфные ручки из довольно многочисленной серии бронзовых сосудов, с которыми мы более подробно ознакомимся дальше, отличаются одной особенностью: на внешней стороне каждой из них сохранился бесформенный литейный бугорок, так называемый «литок», доказывающий, что отливка ручек производилась на готовых уже сосудах (табл. IV, рис. 3). Нам представляется единственно возможным тот способ изготовления ручек, какой описал Б. А. Куфтин<sup>12</sup>: 1) из воска лепилась зооморфная ручка,

которая затем заключалась в глиняную формочку с одним отверстием для вливания металла сверху и двумя отверстиями на концах для скрепления с сосудом. Возможно, что эти формочки делались и двухстворчатые, т. е. складные. После обжига глиняные формочки приставлялись к уже готовому сосуду, причём оба отверстия на концах примыкали к другим подобным же отверстиям, специально проделанным в сосуде. Против этих отверстий с внутренней стороны прикладывалась вторая глиняная формочка с двумя шаровидными углублениями. Натёки расплавленного металла, проникавшего в шаровидные углубления, прочно скрепляли ручки с сосудом. Эти наплывы можно видеть на всех подобных ручках, в том числе и на ручках из Жемталинского клада (табл. IV, рис. 4).

На одном из найденных малых сосудов с внутренней стороны, вблизи одного из наплывов, остался отпечаток пальца мастера, изготовлявшего глиняную литейную форму. Очевидно, в процессе литья листовая бронза сосуда настолько нагрелась, что могла воспринять дактилоскопический отпечаток с глиняной формы, плотно прижатой к стенке сосуда с внутренней стороны.

Нам думается, что не случайно для изготовления этих зооморфных ручек применялась именно красная медь, а не бронза. Медь более тягуча, эластична и упрощает процесс отливки в форме довольно тонких вещей, какими являются наши звероподобные ручки.

7—9. Три бронзовых совершенно одинаковых топора с асимметричным опущенным лезвием и двухгранным уплощенным обухом (табл. III, рис. 1—3). Топоры довольно массивны и не вызывают сомнений в их не столько боевом, сколько рабочем назначении. Впрочем, следует заметить, что большинство орудий подобного рода в древности не имели строго разграниченных функций и служили оружием и орудиями труда одновременно. Их размеры: 20,5 см в длину и 8,5 см в ширину в рабочей части.

Все топоры Жемталинского клада принадлежат к одному типу топоров кобанской культуры. П. С. Уварова подобные кобанские топоры выделяла в особые типы «Б» и «В»<sup>13</sup>. По классификации Ф. Ганчара эти же топоры образуют «первый тип»<sup>14</sup>.

Такой тип топора является довольно распространённым среди памятников кобанской культуры, хотя они встречаются далеко не всюду и не равномерно. Наиболее многочисленные находки топоров этого типа известны в Кабардино-Пятигорье. Встречаются они и в Закавказье<sup>15</sup>, но реже. Из новой серии находок топоров кобанской культуры аналогами этого типа являются топоры замечательного Боргустанского клада, открытого в 1941 году и хранящегося в Пятигорском музее, и топоры Новочеркасского клада, а также ещё одного клада, найденного у станицы Сиротинской на Дону<sup>16</sup>.

Поверхность двух топоров из Жемталинского клада частично сохранила следы покрытия их каким-то серо-серебристым сплавом, внешне напоминающим свинец или олово. Этот факт без специального исследования пока не поддаётся объяснению.

Обычно топоры этого этапа местной культуры отливались из бронзы, содержащей значительную примесь олова или других цветных металлов (до 10—15%). Но топоры Жемталинского клада отлиты почти из того же сплава, что и зооморфные ручки сосудов.

Один из топоров был подвергнут химическому и спектральному анализам и металлографическому исследованию в лабораториях кафедры ме-



талловедения Московского механического института. Анализ показал, что топор состоит из сплава меди (Cu) — 96%, олова (Sn) — 2,4%, железа (Fe) — 0,9% и свинца (Pb) — 0,5% со следами других примесей.

Спектральному анализу подверглись лезвие и обух топора. Результаты этого анализа следующие:

Мышьяк	Сурьма	Висмут	Алюминий	Медь	Серебро	Свинец	Олово	Магний	Кремний	Железо	Никель	Кальций
0,1%	0,1%	0,0001%	Лезвие 0,01%, обух 0,05%	Сильно	0,001%	0,05%	Выше средн.	0,0001%	Лезвие 0,005%, обух 0,05%	Очень слабо	0,001%	0,0001%

Как говорится в выписке из протокола исследования, произведенного в декабре 1950 года, «металлографическое исследование» топора производилось по всей его длине. Везде наблюдалась одна и та же структура, состоящая из кристаллов  $\alpha$  — раствора с резко выраженной дендритной ликвацией, повидимому, вызванной присутствием мышьяка и сурьмы. От лезвия к обуху структура заметно укрупняется... Химический и спектральный анализ топора, а также микроструктура указывают на то, что он изготовлен из однофазной оловянистой бронзы путем отливки»<sup>17</sup>.

Хотя мы приписываем топорам из Жемталинского клада преимущественно рабочее назначение, можно с уверенностью сказать, что ни один из них не был ещё в работе. На всех топорах по продольной оси, в местах соединения двух половинок литейной формы, сохранились технические дефекты литья — заусенцы. Совершенно одинаковые же следы литейного брака на вершине молоточной части всех трёх топоров (углубления, не заполненные металлом) доказывают, что все три топора были отлиты в одной складной двухстворчатой форме. По свидетельству т. Сахненко, и утраченные три топора имели те же особенности.

10—11. Два бронзовые сосуда в виде небольших кружек с одной ручкой. Верхние концы этих ручек представляют собой морду животного с поднятыми вверх ушами. Оба сосуда выкованы из золотистой листовой бронзы, а звероподобные их ручки и днища выкованы из красной меди. Особенно массивны днища. Они представляют собой небольшие, но тяжёлые чашечки, со слегка расширяющимися книзу прямыми и невысокими стенками. С обеих сторон днищ сохранились многочисленные следы ударов молотка, сделанных при холодной ковке сосудов (табл. II, рис. 6). В перевернутом виде эти чашечки вставлялись в нижний раструб уже склепанного готового сосуда и окончательно соединялись с ним при помощи небольших красномедных заклёпок. Они образовывали поддон (днища) и своим тяжёлым весом придавали сосудам необходимую устойчивость.

Первый целый и довольно хорошо сохранившийся сосуд имел корпус вытянутой формы с довольно высокой и слегка расширяющейся кверху прямой шейкой. Край сосуда, круто выгнутый наружу, образует своеобразный валик. Сосуд имел поддон (табл. II, рис. 7). Высота сосуда — 12,5 см, диаметр горла — 10 см, диаметр дна — 7 см. Выкован он из одного куска листовой золотистой бронзы. Шов проходит по тыльной стороне, где при-

креплен и ручка. По шву заметны медные заклёпки. Ручка из красной меди в точности подобна описанным выше.

Другой сосуд, повидимому, был подобен первому и отличался от него лишь более расширенным корпусом, но самый верх его оказался совершенно разрушенным, причем сильно пострадала и нижняя часть, лопнула даже ручка уже знакомого нам типа. Хорошо сохранились лишь самый низ сосуда и поддон, образованный перевернутой чашечкой из красной меди. Высота сосуда 12 см, но учитывая недостающую часть верха можно предполагать, что его действительная высота достигала 13 см. Сосуд потребовал тщательной реставрации (табл. II, рис. 5).

Ещё два таких же сосуда были находчиками утеряны. Всего, по единодушному заявлению тт. Сахненко и Шабатукова, ими было найдено шесть таких сосудов-кружек различной сохранности.

Небольшие бронзовые сосуды с звериными ручками, подобные жемталинским, были найдены ещё в ряде пунктов Северного Кавказа. Некоторым археологам казалось, что их особенно много известно с территории Закавказья. Так ли это? Дальше мы специально остановимся на этом вопросе и дадим карту мест, где действительно были найдены подобные сосуда на территории нашей страны и в каком количестве.

12. Венцом всех находок, составляющих жемталинский комплекс, является большая бронзовая ваза. Она — уникальна. Ваза удивляет своим изяществом, совершенной строгостью формы и правильным соотношением частей (табл. I, рис. 1, 2).

Строгость пропорций и стройность форм вазы подчеркивается довольно высокой прямой шейкой с плавно отвернутым краем, довольно крутыми и широкими плечами и быстро суживающимся книзу корпусом. В отличие от малых сосудов, ваза не имеет поддона, дно её плоское. Высота вазы достигает почти 45 см, максимальный диаметр корпуса 36 см, диаметр дна 13 см.

В наиболее широкой части корпуса к вазе прикреплены две зооморфные ручки, такие же, как и на малых сосудах, но, в отличие от последних, ручки более массивны, других пропорций и отлиты из бронзы почти того же состава, что и сама ваза (табл. IV, рис. 3). В состав сплава для этих ручек входило: меди (Cu) — 89,32%, олова (Sn) — 9,95%, свинца (Pb) — 0,5%. Такое соотношение частей этих металлов даёт наилучший сплав бронзы.

В результате долгого пребывания во влажной почве ваза серьезно пострадала. Противоположные стороны наиболее широкой части её корпуса подверглись окислению и сильно деформировались, в результате в вазе образовались два зияющие отверстия с рваными краями (табл. I, рис. 1). Несколько пострадала и нижняя часть вазы. Потребовалась серьезная реставрационная работа, чтобы ваза приняла вид, приближающийся к первоначальному.

Изготовлена жемталинская ваза из однофазной оловянистой листовой золотистой бронзы. Металл, из которого она сделана, по своему химическому составу является классическим сплавом меди и других цветных металлов. С помощью специального прибора было определено примерное соотношение химических элементов, входящих в состав этого сплава. В основе сплава лежит медь (Cu), олова (Sn) содержится до 10% и около



0,05% имеется в сплаве свинца (Pb) при ещё менее значительных включениях мышьяка, сурьмы и других примесей.

Изготовление такого сплава и такой вазы служит доказательством очень высокого уровня металлообработки у древних племен Кавказа.

Ваза склепана из шести отдельных, предварительно изготовленных частей: массивной литой высокой горловины, четырёх широких бронзовых полос для корпуса и тонко выкованного дна в виде чаши с почти прямыми высокими стенками.

Сам корпус сделан из двух бронзовых широких поясов и каждый из них состоит из двух листов со скошенными боковыми сторонами. Предварительная заготовка этих листов предполагает изготовление специальных трапециевидных выкроек, по которым и выковывались тонкие бронзовые листы, составляющие тулово вазы. Металлографическое исследование показало, что ваза была изготовлена путём горячей деформации<sup>18</sup>.

Скрепление отдельных частей по швам произведено с помощью симметрично расположенных заклёпок из «красной меди», головки которых с внешней стороны были затем тщательно заделаны и сглажены. Симметрично расположенные по швам красноватые заклёпки мягко выделяются на фоне ярко золотистой бронзы и придают вазе декоративность и нарядность (табл. IV, рис. 1).

Безусловно, наиболее трудной задачей мастера было сделать основную часть вазы — её корпус. Только после изготовления корпуса, ещё до скрепления его с горлом и дном, к вазе были прикреплены ручки, что также являлось делом не легким. Повидимому, последней операцией было соединение вазы с помощью таких же заклёпок с горловиной и дном.

Подобная техника изготовления медных сосудов сохранилась на Кавказе до наших дней, в частности, у кубачинцев, знаменитых златокузнецов Дагестана.

Исследователь кубачинского производства медных сосудов Е. М. Шилинг так описывает этот процесс: «Выковав на большой наковальне лист и нарезав его по намеченной выкройке, мастер каждую часть отдельно обрабатывает на зангаре (зангар кубачинцев — это железный стержень, выполняющий функции переносной наковальни — Е. К.). Например, для изготовления большого водоносного кувшина кубачинской формы (мучал) мастер сначала вырезает из медных листов четыре трапеции, из которых потом получают конусообразные средние части кувшина. Затем он каждой трапеции придаёт на зангаре молотком изогнутую форму, прорезает по краям отверстия и склепывает трапеции попарно. Получаются два усечённых конуса... Подобным же образом отдельно выковывается и верхняя часть кувшина — горлышко на «узком» зангаре, а также нижняя его часть с дном... Приступая к скреплению частей кувшина в целое, мастер... имеет заранее заготовленные гвозди и узкие резные пластинки, которые закроют собой «швы» кувшина. Гвозди — либо «сплошные» (клинушки, нарезанные из медной болванки), либо «завернутые» (в виде воронок, свернутых из маленьких нарезанных медных квадратиков)... Верхние части гвоздей... принимают вид округлых шишечек, декоративно выделяющихся по «швам» кувшина ровными рядами»<sup>19</sup>.

Все эти стадии процесса изготовления кувшина вполне приложимы к производству и нашей вазы. Только так и смог сделать её корпус древнекавказский мастер, применяя технику так называемой «выколотки» и «посадки» листовой бронзы или меди на наковальне.

Таблица I

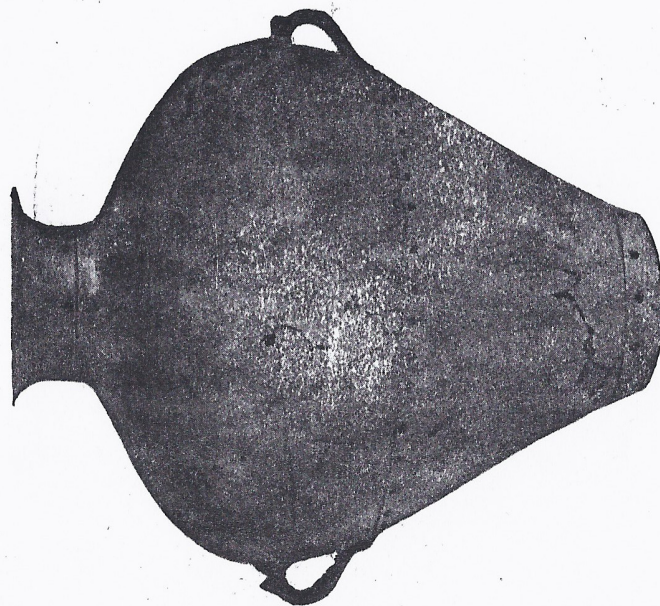


Рис. 2

Рис. 2. Жемталинская ваза после реставрации.

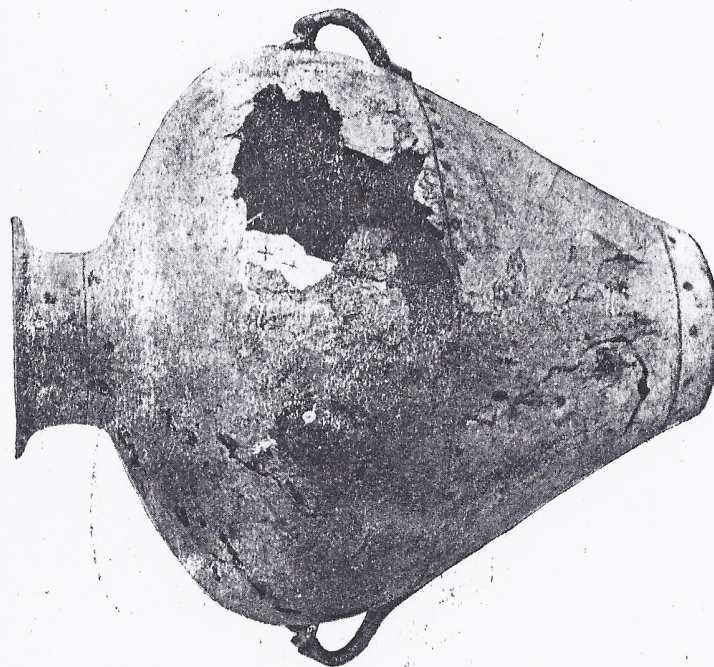


Рис. 1

Рис. 1. Жемталинская ваза до реставрации.



Таблица II

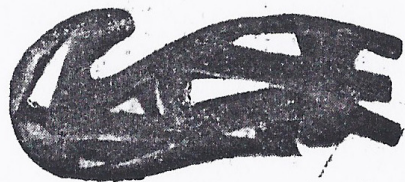


Рис. 1.



Рис. 2.



Рис. 3.

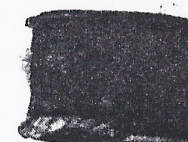


Рис. 4.



Рис. 5.



Рис. 6.



Рис. 7.

Вверху (слева направо): 1. Обломок бронзовых кинжальных ножен из Жемталинского кладе. — 2—3. Две ручки от кружек из красной меди. — 4. Бронзовый колпачек от навершия кинжала. — Внизу (слева направо): 5. Одна из бронзовых кружек, найденных в Жемталинском кладе. Верх кружки деформирован — 6. Медное кованое дно этой же кружки. 7. Вторая бронзовая кружка из кладе.



из красной меди. — 4. Бронзовый колпачек от навершия кинжала. — Внизу (слева направо): 5. Одна из бронзовых кружек, найденных в Жемталинском кладе. Верх кружки деформирован — 6. Медное кованое дно этой же кружки. 7. Вторая

Таблица III.

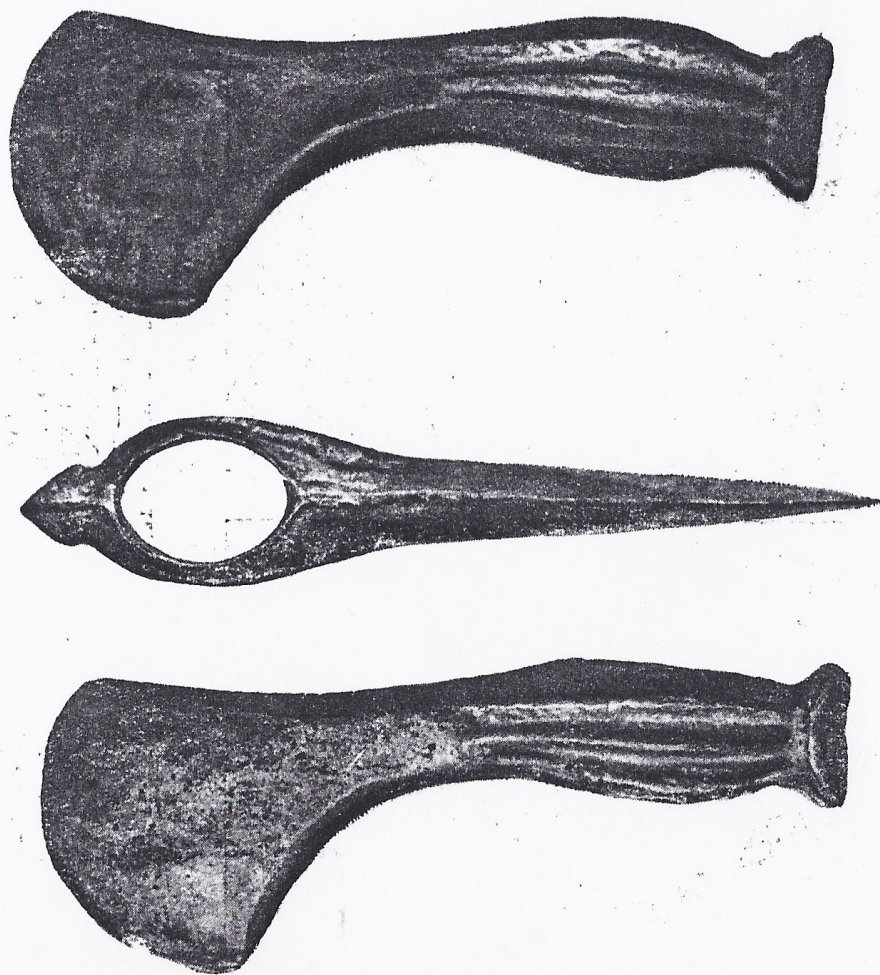


Рис. 1—3.

Рис. 1—3 (слева). Бронзовые топоры кобанского типа из Жемталинского кладе. Рис. 4 (справа): два куска бронзовой цепи, найденные в кладе.

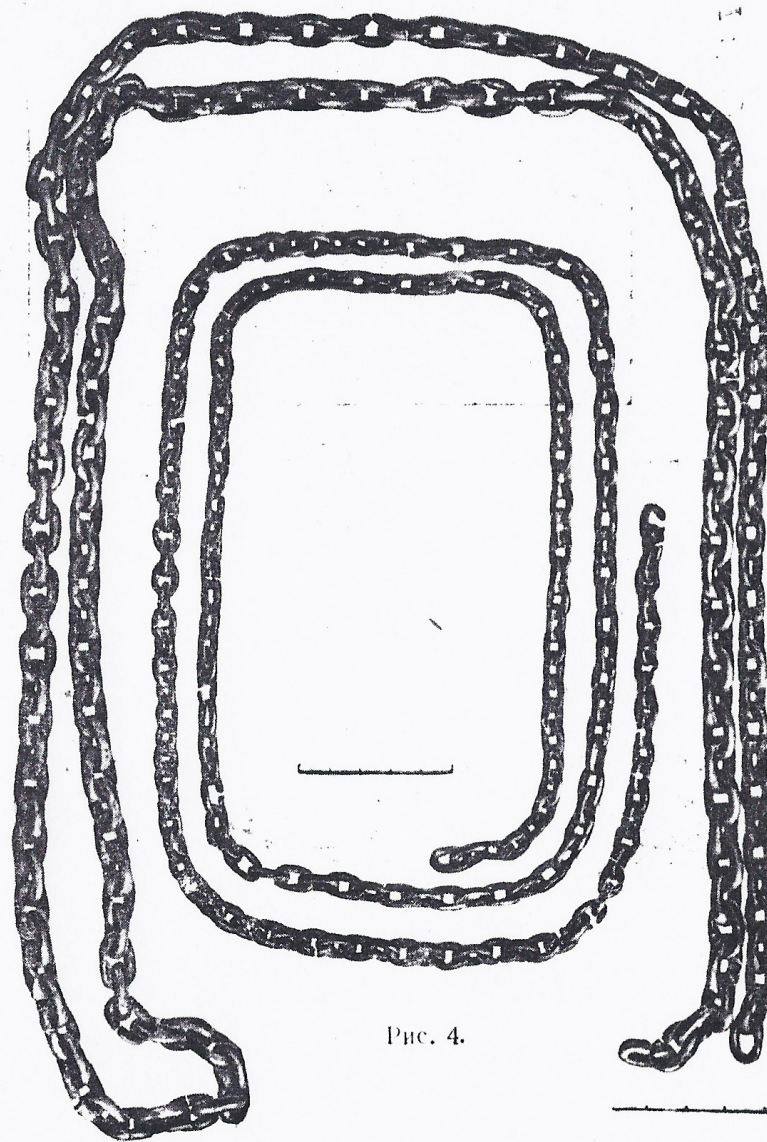


Рис. 4.



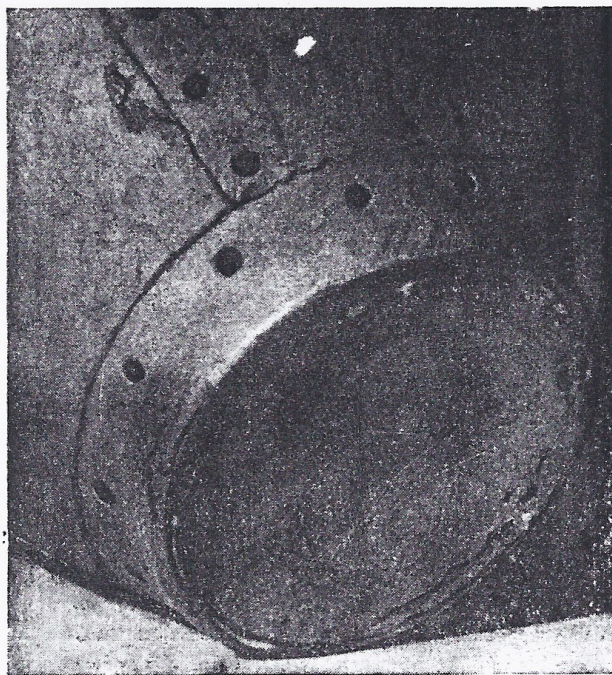


Рис. 1.



Рис. 2.

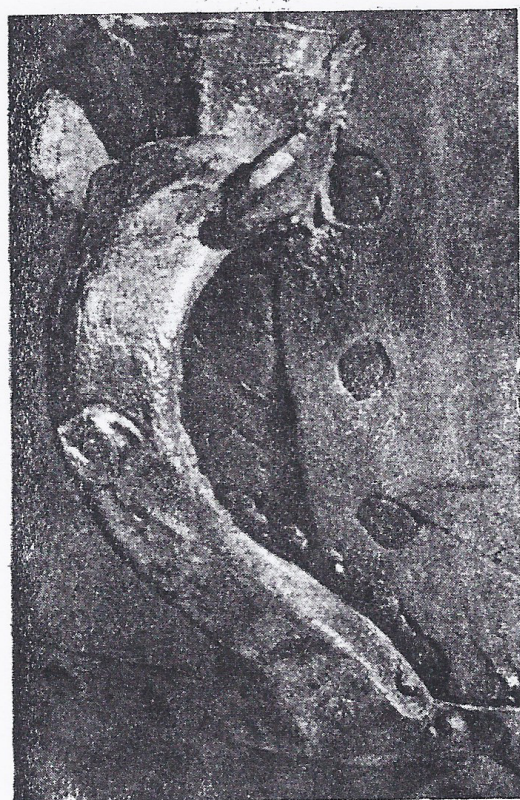


Рис. 3.



Рис. 4.

1. Верхний рисунок слева показывает систему крепления медными гвоздями отдельных частей жемталинской вазы. — 2. На верхнем рисунке справа показана заплата, закрывающая поврежденное место на вазе с помощью таких же гвоздей-заклепок. — 3. На рисунке внизу слева изображена бронзовая ручка жемталинской вазы; на середине ручки виден литок. 4. На рисунке внизу справа показаны полусферические натёки металла на внутренней стенке вазы, скрепляющие ручку с туловом вазы.



платки говорят о долговременном использовании этих сосудов, ценность которых, повидимому, была высокой и хорошо сознавалась их владельцами.

Жемталинская ваза по своим размерам превышает все известные образцы бронзовых сосудов, украшенных парными звериными ручками. Их обычно, по аналогии с гальштатскими формами, по плохой традиции называют «ситулами».

Известные бронзовые «ситулы» из с. Жаботина (Украина) в высоту имеют 35 и 36,5 см. (табл. V, рис. 4)<sup>28</sup>, пятигорский сосуд с двумя звероподобными ручками почти таких же размеров (табл. V, рис. 3), третий аналогичный сосуд из Лечхумского клада имеет в высоту 33 см (табл. V, рис. 5)<sup>29</sup>. В то же время высота жемталинской вазы достигает 45 см (табл. V, рис. 1).

Все перечисленные сосуды более упрощенной формы, они менее изящны и не имеют литой узкой горловины, чем резко отличаются от жемталинской вазы. Последняя сделана уверенной рукой опытного мастера, хорошо знавшего свойства материала, и наперед поставившего себе задачу создать вазу задуманной формы. Доказательством этого служат листы со специально скошенными сторонами, образующие корпус вазы, заготовленные по специальным выкройкам. Для того, чтобы заготовить выкройки, сначала нужно было сделать соответствующие расчеты, что само по себе является известным достижением древнего мастера.

Своим появлением на свет жемталинская ваза доказывает высокую ступень овладения древними мастерами Кавказа сложным делом изготовления подобных сосудов. Без всякого преувеличения можно признать вазу шедевром техники металлообработки народов Кавказа того времени.

Что касается происхождения самой формы жемталинской вазы, то этот вопрос в настоящее время уверенно решить затруднительно. Конечно, в основе формы вазы должны лежать формы глиняных сосудов. Но каких? Весьма соблазнительно было бы, руководствуясь чисто морфологическими признаками, сопоставить жемталинскую вазу с великолепными глиняными расписными вазами Средиземноморья, с вазами поздне-минойской эпохи так называемого «дворцового стиля» Крита («Stil Kamares»)<sup>30</sup>, — или с не менее прекрасной глиняной посудой греческой архаики, но, во-первых, для обоснования связи с поздне-минойскими вазами трудно подыскать убедительные данные на Кавказе того времени, а, во-вторых, жемталинская ваза, как увидим далее, сама предшествует формам ранне-греческой керамики. Хотя более древние связи Кавказа с Критом и Средиземноморьем и могут предполагаться в свете последних закавказских находок<sup>31</sup> лощёных сосудов с многопестельчатыми ручками, сделанных в кургане Топ-Кар № 2 Б. А. Куфтиным (весьма сходны с такими же пифосами из дворцов Кноса и Феста)<sup>32</sup>, все указанные выше параллели по приведённым нами причинам должны отпасть.

Из ближайшего кавказского окружения мы могли бы указать ещё на замечательные крупные расписные сосуды из Триалети<sup>33</sup>, но хронологически они также отделены от нашей вазы значительным отрезком времени и, следовательно, не могут являться близкими и прямыми прототипами жемталинской вазы.

Однако, несмотря на то, что в настоящее время мы лишены возможности морфологически вывести нашу вазу из какой-либо определенной кавказской глиняной формы, целый ряд признаков, которыми отличается

Таблица V

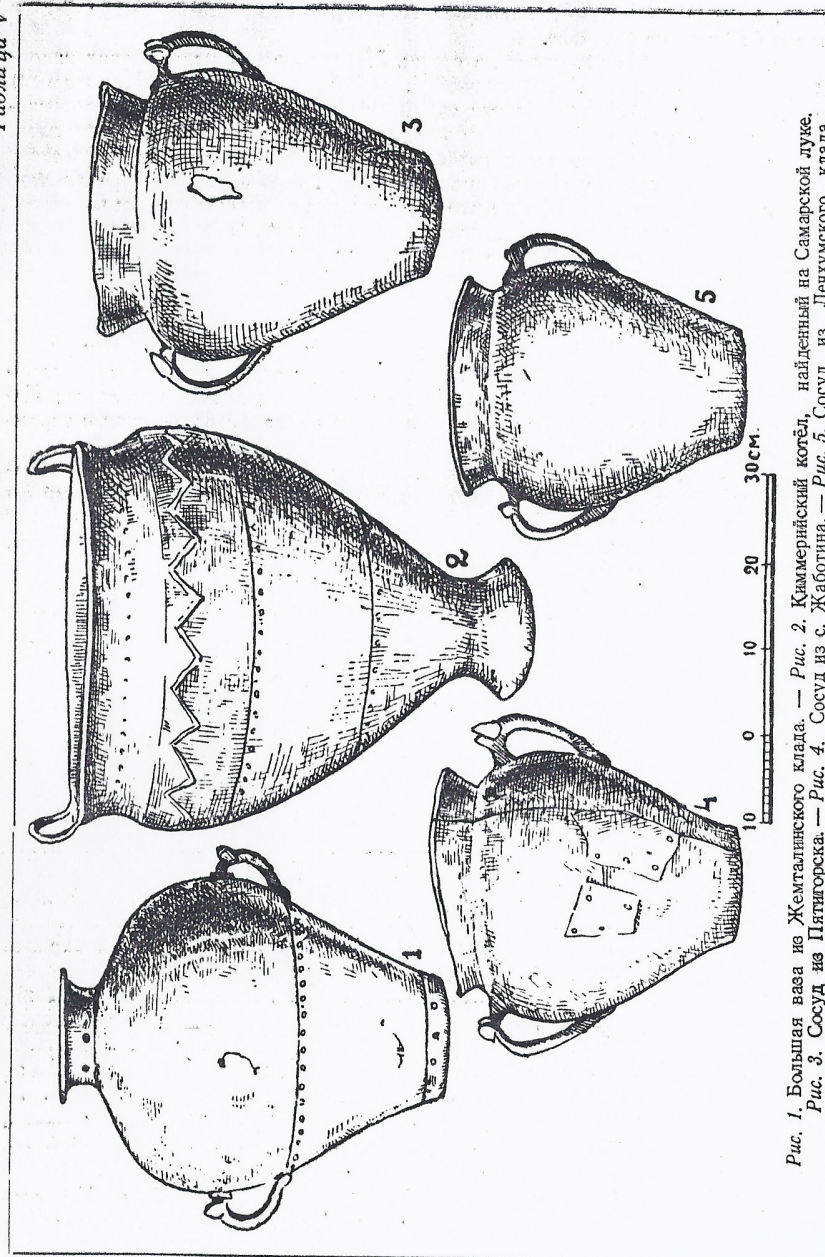


Рис. 1. Большая ваза из Жемталинского клада. — Рис. 2. Камерийский котёл, найденный на Самарской луке. Рис. 3. Сосуд из Пятигорска. — Рис. 4. Сосуд из с. Жаботина. — Рис. 5. Сосуд из Лечхумского клада.



ваза, с непреложностью доказывают, что корни её происхождения всё-таки нужно искать на Кавказе.

Снова обратим внимание на ручки. Независимо от того, голову какого зверя (барса — по П. С. Уваровой<sup>34</sup>, или лани — по Г. К. Ниорадзе<sup>35</sup>) воспроизводят интересующие нас ручки, они, очевидно, ведут свое происхождение от тех подобий таких парных и весьма стилизованных звериных ручек, какие украшают глиняные сосуды из довольно ранних комплексов Самтаврского и других могильников Кавказа<sup>36</sup>, хронологически предшествующих нашей вазе. Любопытно, что и указанные глиняные сосуды Самтавро сохраняют те же пропорции отдельных частей сосуда, и такую же сильно суживающуюся нижнюю часть корпуса, как и жемталинская ваза.

Что же касается верхней части вазы, её горловины, то абсолютное тождество с ней обнаруживают крупные сосуды из Каменноостского могильника Кабарды<sup>37</sup>. Характерной особенностью этих сосудов являются высокие, почти прямые шейки, заканчивающиеся круто, под прямым углом, отвернутыми краями горловины, т. е. то, что так резко отличает жемталинскую вазу. Думается, что это сходство не случайное, ибо материалы Каменноостского могильника и Жемталинского клада объединяются и территориально, и хронологически.

Наконец, мы не можем не отметить некоторой близости формы жемталинской вазы (особенно её верха) с крупными глиняными сосудами из Моздокского могильника<sup>38</sup>.

Таким образом, несмотря на уникальность формы жемталинской вазы, её происхождение нами мыслится возможным лишь в условиях местной кавказской среды периода бытования на Кавказе кобанской культуры.

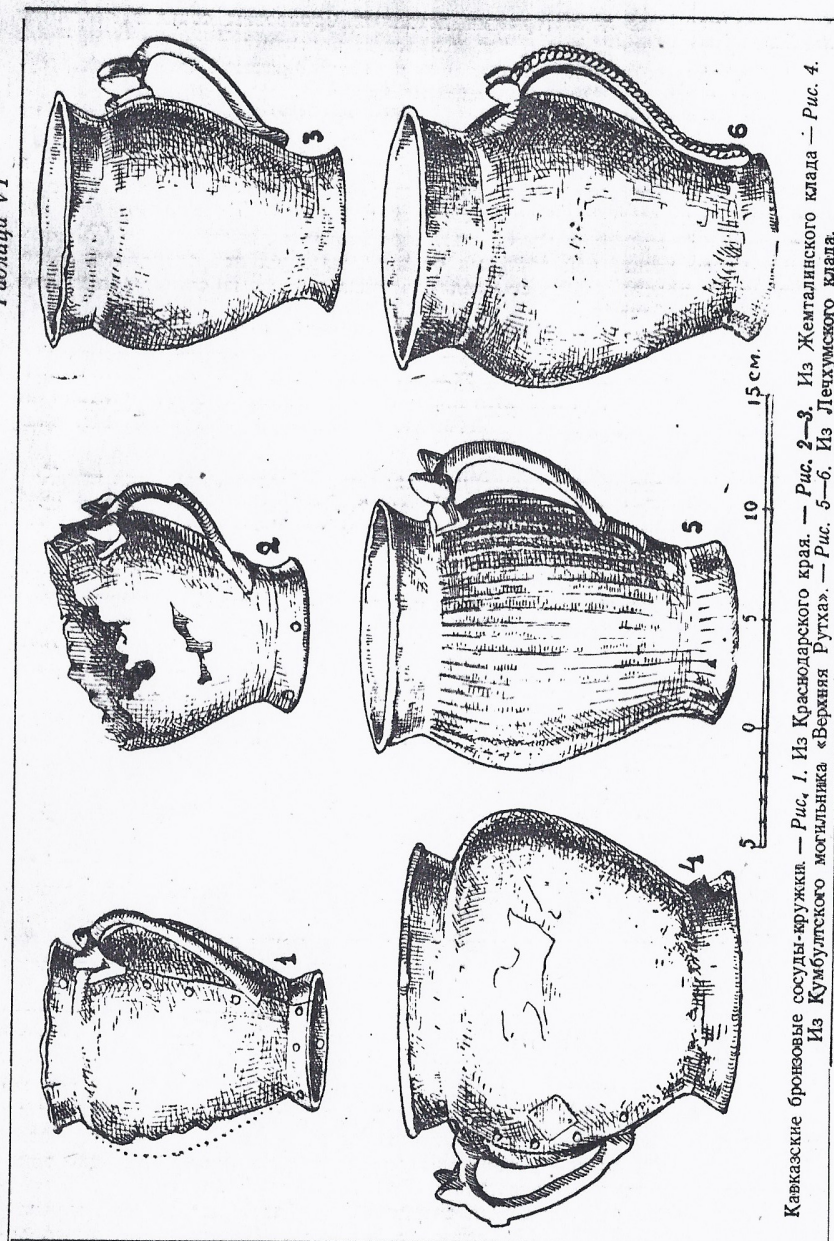
На прямое отношение к кобанской культуре жемталинского комплекса указывают цепи и три бронзовые топора (их в клада было всего шесть) того типа, который, как отмечалось выше, был распространен в Закавказье, а ещё более — на Северном Кавказе, в Кабардино-Пятигорье по преимуществу. Следовательно, бронзовыми топорами кобанской культуры уже определяется относительная датировка Жемталинского клада, ибо входящие в его состав цепи и кинжальные ножи также характеризуют ту же культуру Кавказа начальных веков I тысячелетия до н. э.

Основанием для более точного определения времени захоронения клада служат бронзовые сосудики с звероподобными ручками и ваза. И если мы ещё не можем указать прямых параллелей жемталинской вазе, то бронзовым сосудам с звериными ручками находят десятки аналогий, как в памятниках Северного Кавказа, так и в более отдалённых районах Закавказья и даже Украины.

Но прежде, чем дать перечень всех находок подобных сосудов на нашей территории, мы должны оговориться, что в этот перечень мы включаем не только давно известные целые сосуды с ручками в виде звериных головок, как, например, сосуды из раннескифского Жаботинского кургана<sup>39</sup>, кумбултский сосуд из могильника «Верхняя Рутха»<sup>40</sup>, обломки сосуда из Верхней Кобани<sup>41</sup>, сосуды из Лечхумского клада<sup>42</sup>, из Игдырского урартского колумбария<sup>43</sup> и других мест нашего юго-востока, но и находки отдельных частей в виде ручек и донцов от этих сосудов.

После химически-реставрационной работы, проведенной в Государственном Историческом музее над вещами Жемталинского клада, выяви-

Таблица VI



Кавказские бронзовые сосуды-аружки. — Рис. 1. Из Краснодарского края. — Рис. 2-3. Из Жемталинского клада. — Рис. 4. Из Кумбултского могильника «Верхняя Рутха». — Рис. 5-6. Из Лечхумского клада.



лось, что наиболее характерными деталями бронзовых сосудов являются именно литые зооморфные ручки и кованые плоские днища-чашечки, которые в перевернутом виде вставлялись в нижний раструб небольших сосудов. И те и другие всегда делались из красной меди.

Пересмотрев под этим углом зрения соответствующие предметы из такого крупного кавказского собрания Государственного Исторического музея как коллекция Б. Дзелихова из Галиятского могильника «Фаскау» и других, и подвергнув их химической чистке, мы получили возможность значительно расширить круг сравниваемых предметов. Множество ранее казавшихся непонятными и сильно патинированных «чашечек-весов» (?) оказались ничем иным, как днищами от интересующих нас сосудиков, выкованными из красной меди со следами приклепки их к сосудам медными гвоздями—заклёпками.

В итоге, последовательно проведенного учёта всех подобных находок по литературным данным и музейным собраниям, а также в результате камеральной обработки сосудов Жемталинского клада, мы получили возможность уточнить и даже исправить некоторые прежние заключения по поводу этих источников, в настоящее время представляющиеся нам ошибочными.

Начнём обзор соответствующих находок с областей, лежащих вне Кавказского перешейка, в частности с Украины. Любопытно, что ставшие известными подобные предметы все обнаружены на Киевщине. Какие же это находки?

1. Два бронзовые сосуда-ситулы с парными звероподобными ручками. Один сосуд высотой — 36,5 см, другой — 35 см. Оба сосуда были найдены на месте разрушенной могилы над берегом речки Жаботинки, на Тарасовой горе близ с. Жаботина, на Черкасщине, в 1926 г., и в следующем году эти сосуды поступили в Исторический музей им. Шевченко в Киеве (табл. V, рис. 4)<sup>44</sup>.

2. Один бронзовый сосуд-ситула, морфологически ничем не отличающийся от жаботинских ситул, но с ручкой без выступающих звериных ушей. Ручки представляют собой особый вариант подобных ручек, известных и на Кавказе. Эта ситула обнаружена А. А. Бобринским в одном из курганов ранне-скифского времени близ сел. Константиново на речке Сербране<sup>45</sup>.

3. Один подобный же бронзовый сосуд-ситула был случайно найден в окрестностях с. Таганча и стал известен по публикации Ванды Зоммерфельд<sup>46</sup>.

Итак, три пункта украинской земли дали нам всего 4 экземпляра интересующих нас сосудов. Они являются самыми западными находками подобных вещей.

В наш список мы не включаем бронзовые крупные сосуды в виде удлиненных котлов, которые были определены В. А. Городдовым и вошли в нашу литературу под именем «киммерийских»<sup>47</sup>. От описанных выше ситул они резко отличаются другой системой прикрепления ручек другого типа (не зооморфных). На этих котлах ручки обычно располагаются по краю с поднятыми вверх дужками, как позднее на скифских котлах. Котлы состояются из большого числа поперечных широких полос, нередко орнаментированных выпуклым штампом (табл. V, рис. 2).

Но вместе с тем с нашими сосудами их объединяет система скрепления отдельных полос заклёпками и сама техника расковки бронзовых ли-

стов (точно так же, как и поперечные ручки на некоторых закавказских бронзовых сосудах, например, из сел. Шуахеви), сближающие этот тип сосудов с киммерийскими.

В эту серию так называемых киммерийских котлов входят:

а) Большой бронзовый котел без поддона, хранящийся в музее г. Николаева. Макаренко, опубликовавший его, назвал котёл «макитрой»<sup>48</sup>.

б) Второй крупный котёл на высоком поддоне с двумя круглыми ручками, известный из б. Таращанского уезда<sup>49</sup>.

в) Два бронзовые сосуда с приклепанными высокими ручками, найденные в 1915 году в составе клада кельтов на границе б. Таврической и Херсонской губерний<sup>50</sup>.

г) Великолепный бронзовый киммерийский котёл на высоком поддоне с двумя вертикально торчащими ручками из впускного погребения, вскрытого в 1926 г. в кургане на Самарской луке<sup>51</sup> (табл. V, рис. 2).

В местном и более древнем происхождении бронзовых киммерийских котлов, возникших из глиняных форм нашей поздней степной бронзы, повидимому, сомневаться не приходится.

Ещё В. А. Городдов зорко подметил поразительное сходство «силуэтной формы» и даже «орнамента» бронзовых сосудов, найденных на границе б. Таврической и Херсонской губерний в 1915 году, с теми же признаками, отличающими большой глиняный сосуд с бронзовыми кельтами, найденный в с. Березняках, б. Кременчугского уезда<sup>52</sup>.

В последнее время О. А. Гракова на целой серии примеров убедительно показала преемственную связь бронзовых киммерийских котлов синхронных, а частично и предшествующих глиняным сосудам, опоясанным налепными валиками<sup>53</sup>.

Таким образом, развитие этой формы бронзовых сосудов, связываемых с киммерийцами, имеет свою историю, истоки которой уводят нас к керамическим формам эпохи поздней бронзы.

На Кавказе аналогичные сосуды встречены в следующих пунктах:<sup>54</sup>

4 (1). Один бронзовый сосуд-кружка из б. Кубанской области (без точного паспорта), хранящийся в Краснодарском музее. Сосуд сильно деформирован. Склёпан из одного бронзового листа заклёпками. Имеет одну звероподобную ручку из красной меди и такой же массивный поддон на заклёпках. Высота 12 см, диаметр дна 6,6 см (табл. VI, рис. 1)<sup>55</sup>.

5 (2). Один сильно деформированный бронзовый сосуд с парными ручками, найденный Н. И. Веселовским в 1904 году при исследовании кургана № 2 у станицы Келермесской<sup>56</sup>.

Таким образом, на Кубани мы знаем два сосуда.

6 (3). Один бронзовый сосуд-ситула, и по форме и по размерам приближающийся к жаботинским экземплярам, а отчасти и к лечхумскому сосуду, хранящийся в Пятигорском краеведческом музее<sup>57</sup>. Известен как случайная находка, сделанная в Пятигорье (табл. V, рис. 3). Ручки этого сосуда отличаются более округлыми очертаниями, чем все другие, имеющие плавный выгиб дужки.

7 (4). Один бронзовый сосуд на поддоне с раздутым корпусом, сильно деформированный; две бронзовые звероподобные ручки с остатками листовидной бронзы, очевидно, от двух сосудов, и два кованых днища из красной меди разного диаметра. Все эти предметы хранятся в Нальчикском музее с паспортом «сел. Заюково», и происходят из случайных раскопок



кургана в 1929 г. (№ 790). Впервые они были упомянуты Б. Б. Пиотровским в его книге «История и культура Урарту»<sup>58</sup>. В этот же комплекс входят и бронзовая цепь, аналогичная жемталинским цепям.

8 (5). Два кованых днища из красной меди с заклёпками диаметром 7—8 см; хранились в Нальчикском музее (№ 37/29) с паспортом «с. Гижигид (из погребения в скале)».

9 (6). Два кованых днища без точного паспорта; хранятся в Нальчикском музее под № 21/34.

10 (7). Одна зверообразная ручка из красной меди, происходит из окрестностей кабардинского селения Нижний Баксан<sup>59</sup>.

11 (8). Две бронзовые ручки (в обломках), одна в виде головы животного с острыми ушами, другая — без ушей. Найдены случайно при промывке золотоносного песка у северного подножия Эльбруса вместе с обломком кобанского топора; хранятся в Нальчикском музее.

12 (9). Другая бронзовая ручка, но без звериных ушей, внешне близкая ручке на бронзовом сосуде из с. Константиново на р. Серебрянке; известна как случайная находка с неопределённым паспортом «с. Баксан или Чегем». Хранится в венгерской коллекции Зичи<sup>60</sup>.

13 (10). Одно бронзовое (очевидно, медное) днище с заклёпками в той же коллекции Зичи и с тем же паспортом<sup>61</sup>.

14 (11). Бронзовые предметы: клёпаный, сильно деформированный сосуд с одной округлой ручкой, три днища от сосудов разного диаметра и одна зверообразная ручка из красной меди, поступившие в Нальчикский музей в 1934 и 1937 гг. из окрестностей сел. Советское (б. Кашкатау); обнаружены при прокладке шоссе на дороге в местности «Закуты»<sup>62</sup>.

15 (12). Семь бронзовых сосудов с звериными ручками из Жемталинского клада, являющиеся основным объектом нашего исследования — бронзовая ваза с парными ручками и шесть сосудинок-кружек с ручками в виде голов животных (табл. V, рис. 1; табл. VI, рис. 2 и 3)<sup>63</sup>.

Таким образом, в одном Кабардино-Пятигорье из 10 пунктов известно 27 интересных нас предметов, из 9 пунктов Кабарды — 26 предметов и из одного пункта в Пятигорье — один.

Значительное число находок дала и соседняя Северная Осетия.

16 (13). Ещё П. С. Уваровой был опубликован один небольшой бронзовый сосуд с звериной ручкой из известного могильника «Верхняя Рутха», расположенного в окрестностях сел. Кумбулта<sup>64</sup> (табл. VI, рис. 4). Сосуд несёт на себе следы ремонта корпуса той же техникой заплат на заклёпках. Он сильно деформирован. Ручка и днище изготовлены из красной меди. Одна зверообразная ручка, отлитая из красной меди, с паспортом «сел. Кумбулта», также упоминается П. С. Уваровой как случайная находка, экспонировавшаяся на одной выставке Московского Археологического общества<sup>65</sup>.

Две такие же ручки с остатками разрушенных бронзовых сосудов и с тем же паспортом «сел. Кумбулта» хранятся в Государственном Историческом музее, одна в коллекции Е. И. Ольшевского и другая (без выступающих ушей), купленная у Хабоша Канукова в 1898 г.<sup>66</sup>.

Таким образом, с паспортом «сел. Кумбулта» известно четыре интересных нас предмета.

17 (14). Обломок верха бронзового сосуда с отвернутым краем, подобного вышеописанным сосудам, приобретенный покупкой в сел. Галиат В. Ф. Миллером для коллекции Московского университета<sup>67</sup>.

Четыре кованых из красной меди днища разного диаметра (от 8 до 11,5 см), два обломка, явно от двух узкодонных бронзовых сосудинок с поддонами, и одна ручка с остатками бронзового сосуда происходят из известного Галиатского могильника «Фаскау» и приобретены Государственным Историческим музеем у Бегизара Дзеликова<sup>68</sup>. Всего из с. Галиат — шесть экземпляров.

18 (15). Один бронзовый сосуд-кружка с звериной ручкой, который якобы был найден, как случайная находка, в с. Архон (Северная Осетия)<sup>69</sup>.

19 (16). Ряд важных для нас предметов, но в сильно фрагментарном состоянии, известен из могильников, расположенных в окрестностях осетинского сел. Кобан. К их числу относятся: а) одно кованое днище из красной меди, диам. 7 см, и одна зверообразная ручка с остатками сосуда из собрания А. С. Уварова, хранившиеся в Государственном Историческом музее<sup>70</sup>; б) другая такая ручка с остатками листовой бронзы попала в Сенжерменский музей из собрания Э. Шантра<sup>71</sup>; в) третья подобная ручка и два кованых днища из красной меди с заклёпками (диам. 6,8 см и 6,5 см при ширине 1,2—1,4 см) происходят из коллекции К. И. Ольшевского, хранившейся в Государственном Историческом музее; г) наконец, с паспортом «сел. Кобан» в собрании Д. Я. Самоквасова имеется ещё одна сильно удлиненная звериная ручка с частью (1/3) сохранившегося бронзового сосуда с продольно-ребристой поверхностью. С такой же поверхностью нам известны подобные сосуды и из Закавказья. Этот сосуд был приобретен Д. Я. Самоквасовым путем покупки.

Итак, из кобанских могильников мы знаем семь предметов интересующей нас бронзы. В общей же сложности четыре пункта Северной Осетии дали восемнадцать экземпляров.

20 (17). Наиболее восточным пунктом нахождения интересующих нас объектов являются окрестности сел. Махмут-Мектеб, Каясулинского района Грозненской области. Во время разведочных работ Северо-Кавказской археологической экспедиции ИИМК и ГИМ 1948 года в северных полупустынных районах Грозненской области, в одном из песчаных выдувов в окрестностях сел. Махмут-Мектеб, местным жителем гр. Киц был поднят кусок венчика бронзового сосуда, являющийся обломком верхнего края сосуда описанного выше типа.

Таким образом, из 17 пунктов северо-кавказской территории нам известно 48 бронзовых предметов, хотя и сохранившихся не полностью, но тем не менее являющихся для нас важными историческими источниками.

Как видим, наибольшее количество их приходится на центральную часть Северного Кавказа, в частности на территорию Кабарды (26 находок) и на соседнюю территорию Северной Осетии (18 находок). Любопытно, что отдельные пункты этих республик, как с.с. Галиат, Заюково, Жемтала, Кобан и Советское дали по 5—7 экземпляров.

Очень важны нередкие находки интересующих нас предметов в Закавказье. И здесь, как и на Северном Кавказе, они были обнаружены преимущественно в горных районах края.

В Грузии были найдены:

21 (1). Одна бронзовая зверообразная ручка с обломками листовой бронзы из сел. Зекари, Маяковского района<sup>72</sup>. От известных нам ручек она отличается лишь шнуровым орнаментом. С тем же паспортом известен



бронзовый сосудик с ручкой, который, по словам сотрудника Государственного музея Грузии О. М. Джапаридзе, хранится в Кутаисском музее.

22 (2). Замечательный комплекс интересующих нас памятников составляет клад бронзовых вещей, найденный близ сел. Окурешы, в урочище Лечхуми или Ладжоби. В его состав входят: один крупный бронзовый сосуд-ситула, высотой до 33 см, с двумя звериными ручками (табл. V, рис. 5) и два сосуда-кружки с ординарными ручками. Одна из кружек (табл. VI, рис. 5) имела ребристую или канеллированную поверхность (как кобанский сосуд-кружка из собрания Самоквасова), а другая — ручку, покрытую шнуровым орнаментом (табл. VI, рис. 6). Вместе с сосудами были найдены и кобанские топоры, некоторые из них того же типа «Б», как и жемталинские. Этот замечательный клад, случайно открытый ещё в 1924 г., стал широко известен под названием Лечхумского клада лишь после обстоятельной публикации его Б. А. Куфтиным в 1944 г.<sup>73</sup>

23 (3). Одна бронзовая (очевидно, медная) звероголовая ручка, входившая в состав клада бронзовых вещей кобанского типа, найденного в 1946 г. в с. Квишари (Рача, Западная Грузия) и ставшего известным благодаря двойной публикации его Г. К. Ниорадзе<sup>74</sup>.

24 (4). Один бронзовый сосуд интересующего нас типа, но без ручки, известный также из клада бронзовых вещей, найденного в 1910 году в Лечхуми, близ с. Лехвано, и поступившего в Госуд. Эрмитаж (№ 7671)<sup>75</sup>.

25 (5). Один крупный бронзовый сосуд-ситула с парными ручками, но расположенными не вдоль корпуса сосуда, а поперек и на плечах; сосуд происходит из сел. Шуахеви, Душетского района Грузии<sup>76</sup>. По способу прикрепления ручек он близок некоторым формам так называемых киммерийских котлов нашего Юга.

26 (6). Две бронзовые ручки без ушей от сосудов, происходящие из Мартвильского района Грузии. Доставлены в музей Грузии в 1949 году г. П. Ратиани (№№ 4 и 6) вместе с железным топором кобанского типа, бронзовым браслетом и биконическими спиральными украшениями.

27 (7). Одна бронзовая ручка, украшенная плетёным орнаментом (в ёлочку). Хранится в отделе истории Госуд. музея Грузии (№ 247/582).

28 (8). Самым восточным сосудом с звероголовой ручкой из Закавказья оказался бронзовый сосуд, случайно найденный в составе клада бронзовых вещей кобанского типа в 1949 году у с. Чайлы (близ г. Акстафа в Азербайджане). Доставлен в Бакинский музей студентом Н. Мусаевым<sup>77</sup>. На сосуде видны следы ремонта заплатами на заклёпках. По непроверенным сведениям, в составе клада, якобы, находились и другие сосуды.

В Армении найдены:

29 (9). Одно крупное днище от ситулы со следами заклёпок из клада, найденного в окрестностях с. Мерс из Мехчис-Дихе 6. Посховского участка Карской области<sup>78</sup> (ныне турецкая территория).

30 (10). Две бронзовые ручки без звериных ушей с остатками распавшегося бронзового сосуда были неожиданно обнаружены Б. Б. Пиотровским в 1949 году при раскопках одной из древних кладовых (в помещении № 25) урартского наместника в крепости Тейшебаини, на холме Кармир-Блур близ гор. Еревана<sup>79</sup>.

31 (11). Наконец, наиболее южными находками являются одна бронзовая со шнуровым орнаментом ручка и обломки ребристого сосуда, найденные ещё в 1914 г. П. Ф. Петровым при исследовании Игдырского

урартского колумбария у с. Малакю, у южного подножья Арарата; впервые эти находки были опубликованы Б. А. Куфтиным в 1944 г.<sup>80</sup>

Таким образом, из 11 пунктов Закавказья нам известно 15 экземпляров бронзовых сосудов и их частей.

Закавказскими находками исчерпывается список предметов, исследование которых служит основным содержанием данной работы.

В итоге наших розысканий мы знаем 67 бронзовых сосудов или их частей, поступивших из 31 пункта юга СССР.

Территориально они распределяются следующим образом:

Т а б л и ц а А

Территория		Число пунктов	Число находок
Приднепровье	Киевская область . . . . .	3	4
	Итого . . .	17	48
Северный Кавказ	Краснодарский край . . . . .	2	2
	Ставропольский край (Пятигорье) . . . . .	1	1
	Кабардинская АССР . . . . .	9	26
	Северо-Осетинская АССР . . . . .	4	18
	Грозненская область . . . . .	1	1
Закавказье	Итого . . .	11	15
	Грузия . . . . .	7	11
	Армения . . . . .	3	3
	Азербайджан . . . . .	1	1
Итого . . .		31	67

Т а б л и ц а Б

Территория		Число пунктов	Число находок
Приднепровье . . . . .		3	4
Кавказ . . . . .		28	63
Всего . . .		31	67

Следовательно, за исключением четырёх предметов, все интересующие нас находки сделаны на Кавказе, преимущественно в его горно-центральной зоне. Однако мы нисколько не сомневаемся в том, что действительное число подобных находок на Кавказе гораздо выше цифры 67, ибо нам остались неизвестными многие памятники, особенно из закавказских музеев-



15 экземплярах из 11 пунктов Закавказья) решительно обязывает нас признать именно центральную часть Северного Кавказа (Осетию и Кабардино-Пятигорье) областью максимального распространения бронзовых сосудов с звероголовыми ручками (табл. А).

Но мы совсем не склонны недооценивать и компактных находок подобных сосудов в Закавказье, в частности в Лечхуми<sup>92</sup>. Повидимому, вся горная зона центрального Кавказа по ту и другую сторону Главного Кавказского хребта, богатая меднорудными и полиметаллическими месторождениями, и являлась основной областью производства этих специфически кавказских сосудов.

Этим выводом в какой-то степени подчеркивается производственная значимость металлорудного района центральной части Северного Кавказа, недооцениваемого даже в специальной кавказоведческой литературе<sup>93</sup>. Несомненно, что только в богатой меднорудными ископаемыми горной зоне Центрального Кавказа и могло возникнуть столь высокое для своего времени мастерство изготовления бронзовых клепаных сосудов с литыми ручками и коваными днищами.

Отсюда, с Центрального Кавказа, в порядке обмена или военных набегов эти сосуды попадали и в Армению, и в Азербайджан, и в Прикубанье, и даже на Украину (см. карту).

Если мы учтём ставшие уже известными после работ Б. Б. Пиотровского<sup>94</sup> и А. А. Иессена<sup>95</sup> многочисленные археологические факты, доказывающие древние взаимосвязи населения Кавказа с нашим юго-востоком, и дополним их новыми материалами из таких памятников, как Каменно-могильный<sup>96</sup> с его скифоидными бронзовыми конскими украшениями, известными лишь по украинским древностям и другим памятникам Кавказа, то эти связи нам покажутся ещё очевиднее. Их реальность подтверждается не только материальным включением элементов скифской культуры в культуру Кавказа, скифского времени, и наоборот — находками урартских и кобанских вещей в степях Украины, но и известными свидетельствами «отца истории» Геродота о походах скифов через Кавказ<sup>97</sup>.

При выяснении вопроса о направлении этих связей отмеченные нами два бронзовые сосуда-кружки с звероголовыми ручками из Прикубанья, равно как и находки урартских кинжальных ножен из Келермесса, могут оцениваться лишь как отдельные звенья общей цепи военных и хозяйственно-культурных взаимосвязей народов Кавказа и нашего юго-востока.

Остается ещё не решенным вопрос о происхождении клада. Разведка, произведенная нашей экспедицией ближайших окрестностей в ущелье г. Псыган-су, не обнаружила никаких следов древнего поселения. Вместе с тем тщательный осмотр места находки клада не дал никаких доказательств в пользу предположения, что здесь могло бы находиться древнее языческое капище или святилище. Никаких признаков связи с культом (кроме развешенных цепей) не содержит и самый состав клада.

Слабо сохранившийся на бронзовых топорах слой какого-то беловатого сплава (возможно, олова) вряд ли может свидетельствовать о принадлежности этих топоров языческому святилищу, так как следы такого же беловатого сплава были замечены на ряде бытовых вещей (на браслетах, булавах) из Галиатского могильника «Фаскау»<sup>98</sup>. Признаки какой-то по-



Карта южной части СССР с указанием пунктов нахождения бронзовых сосудов кавказского типа, подобных обнаруженным в Жемталинском кладе.

- 1) с. Жаботино, 2) с. Константиново на р. Серебрянке, 3) с. Таганча, 4) Краснодарский край, 5) станица Келермеская, 6) г. Пятигорск, 7) с. Заюково, 8) с. Гижигд, 9) Нальчикский район (?), 10) с. Нижний Баксан, 11) у подножия Эльбруса, 12—13) Баксан или Чегем, 14) с. Советское, 15) с. Жемтала, 16) с. Кумбулта, могильник «Верхняя Рутха», 17) с. Галиат, могильник «Фаскау», 18) с. Архон, 19) с. Кобан, 20) с. Махмут-Мектеб, 21) с. Зекари, 22) с. Окуреша (Лечхуми), 23) с. Квишари, 24) с. Лехвано, 25) с. Шуахеви, 26) Мартвильский район, 27) Грузия (?), 28) с. Чайлы, 29) с. Мерс, 30) Кармир-Блур, 31) с. Малакю.

луды сохранились и на известной бронзовой секире из кургана № 7 у станицы Анрюковской, исследованного Н. И. Веселовским в 1897 г.

Наличие на всех шести топорах следов литейного брака в виде заусениц по граням топоров, повторный ремонт корпуса вазы, два обрывка цепей и обломки кинжальных ножен — всё это позволяет считать их скорее



всего собственностью местного мастера-металлурга, который в минуту опасности спрятал их в укромном месте.

Такие клады литейщиков довольно обычны в местностях с развитой металлообработкой. Хорошо известны они и на Кавказе<sup>99</sup>. Именно таким кладом вещей производственного, а не культового характера, как, скажем, известный Казбекский клад, представляется нам Жемталинский клад.

Технические и технологические особенности предметов, входящих в состав Жемталинского клада, с несомненностью доказывают высокий уровень обработки цветных металлов у населения горного Кавказа в I тысячелетии до нашей эры. Это совершенное мастерство опиралось на глубокую местную традициюковки и плавки металла в формах по восковым моделям, известную на Кавказе ещё с эпохи средней бронзы.

Отдельные вещи из Жемталинского клада и сопоставляемые с ними предметы с других территорий наглядно свидетельствуют о том, что культура древних племён Северного Кавказа развивалась не в отрыве от культурных достижений окружающих их народов, в частности, киммерийцев и скифов, а в связи с нею.

\* \* \*

В камеральной обработке, реставрации и химико-технологическом изучении бронзовых предметов из Жемталинского клада участвовал ряд сотрудников Государственного Исторического музея и Московского механического института. Их участие в работе над жемталинской бронзой автор обязан в определенной степени своими выводами.

Пользуясь случаем выражаю свою глубокую благодарность ученому реставратору Государственного Исторического музея художнику М. В. Городцову, химикам-реставраторам С. И. Скопинцевой и А. Д. Чиварзину, реставратору Н. А. Стулову и научным сотрудникам кафедры металловедения Московского механического института Л. П. Васильевой и Д. М. Нахимову.

Считаю себя обязанным выразить также признательность А. В. Королёву и Я. С. Голицину за консультационную помощь, оказанную в процессе изучения и подготовки к изданию Жемталинского клада.

#### От автора

Перед самым выходом в свет настоящего издания мне стало известно, что летом 1951 года Г. Ф. Гобеджишвили в одной из областей Грузии, у сел. Брили (Рача), обнаружил до 50-ти звероподобных ручек и днищ от бронзовых сосудов. Несколько меняя картину соотношения подобных находок по отдельным районам края, представленную в нашей работе, компактная находка Г. Ф. Гобеджишвили подтверждает общий и главный её вывод о кавказском происхождении разбираемых бронзовых сосудов, производство которых было сосредоточено в центрально-горных районах по ту и другую сторону Кавказского хребта.

#### ПРИМЕЧАНИЯ

- <sup>1</sup> История ВКП(б), Краткий курс. М., 1938, стр. 116.
- <sup>2</sup> Научный состав экспедиции: Е. И. Крупнов (нач. экспедиции), И. Ф. Мухомин, О. В. Милорадович и Н. В. Трубникова.
- <sup>3</sup> Первые предварительные данные о Жемталинском кладе изложены мною в статьях отчетно-информационного характера: «Отчет о работе археологической экспедиции 1947 г. в Кабардинской АССР» (Ученые записки Кабардинского н.-и. института, т. IV, Нальчик, 1948, стр. 281); «Археологические работы на Северном Кавказе» (Краткие сообщения ИИМК АН СССР, вып. XXVII, 1949, стр. 11).
- <sup>4</sup> Жемталинский клад поступил в Государственный Исторический музей и экспонирован в V зале. В инвентарной книге музея он записан под № 82350.
- <sup>5</sup> В собрании Гос. Исторического музея коллекция Б. Дзелихова. Записана под № 21630—22183.
- <sup>6</sup> А. А. Иессен. К вопросу о древнейшей металлургии меди на Кавказе. Известия ГАИМК, вып. 120, Л., 1935, стр. 99, рис. 6; стр. 100, рис. 7.
- <sup>7</sup> «Результаты исследования древних металлических изделий, найденных при раскопках на Северном Кавказе, произведенного кафедрой металловедения Московского механического института». Рукопись и альбом. (Архив II Археологического отдела музея, № 438, стр. 6).
- <sup>8</sup> Там же.
- <sup>9</sup> Г. Д. Филимонов. О доисторической культуре Осетии. «Антропологическая выставка», № 20, 1878; Указатель Исторического музея, 1893, стр. 62.
- <sup>10</sup> А. А. Иессен. Олово Кавказа. Известия ГАИМК, вып. 110, Л., 1935, стр. 195.
- <sup>11</sup> И. Г. Магакьян. Редкие и благородные металлы Армянской ССР. Доклады Академии наук Армянской ССР, в. II, № 1, Ереван, 1945, стр. 16.
- <sup>12</sup> Б. А. Куфтин. Урартский колумбарий у полошвы Арарата и Куро-Аракский энеолит. Вестник Государственного музея Грузии, т. XIII—В, Тбилиси, 1944, стр. 34.
- <sup>13</sup> П. С. Уварова. Могильники Северного Кавказа. Материалы по археологии Кавказа (МАК), в. VIII, М., 1900, табл. III, №№ 3 и 4.
- <sup>14</sup> F. Hancar. Die Beile aus Koban in der Sammlung Kaukasischer Altertümer. Wiener Prähistorische Zeitschrift, t. XXI, Wien, 1934, с. 17.
- <sup>15</sup> Известия ГАИМК, в. 110, стр. 125; Вестник Гос. музея Грузии, т. XII—В; Тбилиси, 1944, стр. 68, табл. XIII.
- <sup>16</sup> А. А. Иессен. Греческая колонизация Северного Причерноморья. Изд. Госуд. Эрмитажа, Л., 1947, стр. 30.
- <sup>17</sup> «Результаты исследования древних металлических изделий, найденных при раскопках на Северном Кавказе, произведенного кафедрой металловедения Московского механического института». Рукопись и альбом. (Архив II Археологического отдела музея, № 438, стр. 9—10).
- <sup>18</sup> См. указанную рукопись ММИ, стр. 9.
- <sup>19</sup> Е. М. Шиллинг. Кубачинцы и их культура. М., 1949, стр. 62—63.
- <sup>20</sup> Там же, стр. 61—62.
- <sup>21</sup> См. мою рецензию на указанную работу Е. М. Шиллинга в «Советской этнографии», № 2, 1950, стр. 242—244.
- <sup>22</sup> С. Магура. Дві мідні посудини з Черкащині. Хроніка археології та мистецтва, ч. 1, Киев, 1930, стр. 53.
- <sup>23</sup> Б. А. Куфтин. Указ. соч., стр. 34.



- <sup>24</sup> Материалы по археологии Кавказа, вып. VIII, М., 1900, стр. 241.
- <sup>25</sup> N. Makarenko. La civilisation des Scythes et Hallstatt. Eurasia Septentrionalis Antiqua, t. V, Helsinki, 1930, с. 40.
- <sup>26</sup> По определению химика, ученого реставратора ГИМ, А. Д. Чиварзина.
- <sup>27</sup> С. Магура. Указ. соч., стр. 52.
- <sup>28</sup> Там же, стр. 53.
- <sup>29</sup> Б. А. Куфтин. Указ. соч., стр. 33.
- <sup>30</sup> Reisinger. Die kretische Vasenmalerei von Kamares-Stil bis zum Palast-Stil. Leipzig, 1912, tabl. III, № 16, 17; Art. Evans. The Palace of Minos. London, 1928, с. 484; Б. Богаевский. Крит и Микены. М.—Л., 1924, стр. 147, рис. 46.
- <sup>31</sup> Б. А. Куфтин. Археологические раскопки 1947 г. в Цалкинском районе. Тбилиси, 1948, стр. 20, табл. XII.
- <sup>32</sup> Дж. Пендлбери. Археология Крита. М., 1950, стр. 155, фотогр. 54.
- <sup>33</sup> Б. А. Куфтин. Археологические раскопки в Триалети. Тбилиси, 1941, табл. XXVI.
- <sup>34</sup> Материалы по археологии Кавказа, вып. VIII, стр. 72.
- <sup>35</sup> Г. К. Ниорадзе. Археологические находки в селе Квишари. Сов. археология, т. XI, 1949, стр. 190.
- <sup>36</sup> Вестник древней истории (ВДИ), № 3, 1948, стр. 173, рис. 3.
- <sup>37</sup> Ученые записки Кабардинского н.-и. ин-та, т. V, Нальчик, 1950, стр. 250, рис. 52.
- <sup>38</sup> Б. Б. Пиотровский и А. А. Иессен. Моздокский могильник. Л., 1940, табл. III.
- <sup>39</sup> Eurasia Septentrionalis Antiqua, t. V, Helsinki, 1930, стр. 34, рис. 12—14.
- <sup>40</sup> Материалы по археологии Кавказа, в. VIII, М., 1900, стр. 241, рис. 196.
- <sup>41</sup> E. Chantre. Recherches Anthropologiques dans le Caucase, t. II, Paris-Lyon, 1886, табл. XXXI, рис. 2.
- <sup>42</sup> Вестник Государств. музея Грузии, XIII—V, Тбилиси, 1944, стр. 33, табл. XII, 3.
- <sup>43</sup> Там же, табл. XII, 2.
- <sup>44</sup> С. Магура. Указ. соч., стр. 35—55, табл. IV, фотогр. 1; Eurasia Septentrionalis Antiqua, t. V, Helsinki, 1930, стр. 34, рис. 12—14.
- <sup>45</sup> А. А. Бобринский. Курганы и случайные археологические находки близ м. Смелы. СПб., 1887, т. I, стр. 36—37, табл. III, № 15; Eurasia Septentrionalis Antiqua, t. V, Helsinki, 1930, стр. 24, рис. 1—2.
- <sup>46</sup> W. Sommerfeld. Naczynie miedziane halszackie z Ukrainy, Swiatowit XVII, Varszawa, 1938, с. 308, рис. 1.
- <sup>47</sup> В. А. Городцов. К вопросу о киммерийской культуре. Труды секции Археологии РАНИОН, т. II, М., 1928, стр. 46—60.
- <sup>48</sup> N. Makarenko. La civilisation des Scythes et Hallstatt. Eurasia Septentrionalis Antiqua, t. V, 1930, с. 48, рис. 20.
- <sup>49</sup> Там же, стр. 34, рис. 12.
- <sup>50</sup> В. А. Городцов. Указ. соч., стр. 56, рис. 8.
- <sup>51</sup> В. В. Гольмстен. Археологические памятники Самарской губернии. Труды РАНИОН, т. IV, 1928, стр. 126, рис. 46.
- <sup>52</sup> В. А. Городцов. Указ. соч., стр. 51, рис. 24.
- <sup>53</sup> Сужу по докладу О. А. Граковой в секторе первоб. археологии ИИМК АН СССР 6/I 1951 г., по её статье «Поселение бронзового века на Белозерском лимане» (Краткие сообщения, вып. XXVI, М., 1949, стр. 79) и по её работе «Алексеевское поселение и могильник» (Труды ГИМ, в. XVII, 1948, стр. 158 и сл.).
- <sup>54</sup> В перечне сосудов первая цифра означает общий порядковый счёт находок, а вторая, в скобках, порядковый счёт пунктов находок по отдельным территориям.
- <sup>55</sup> По собственной зарисовке сосуда в Краснодарском музее в октябре 1949 г.
- <sup>56</sup> Отчет Археологической комиссии за 1904 г., стр. 93; Б. Б. Пиотровский. История и культура Урарту. Ереван, 1944, стр. 321, рис. 104.
- <sup>57</sup> Б. Б. Пиотровский. Указ. соч., рис. 105.
- <sup>58</sup> Б. Б. Пиотровский. Указ. соч., стр. 321.
- <sup>59</sup> А. А. Иессен. Греческая колонизация Северного Причерноморья. Изд. Государств. Эрмитажа, Л., 1947, стр. 43; Известия ГАИМК, в. 110, 1935, стр. 225, рис. 129, № 14.
- <sup>60</sup> E. de Zichy. Voyages au Caucase et en Asie Centrale, t. II, Budapest, 897, стр. 460, № 695, табл. XXI, № 3 и 4.
- <sup>61</sup> Там же, стр. 440—441, табл. XVI, № 3.
- <sup>62</sup> Хранятся в музее г. Нальчика (инв. № 274—277).

- <sup>63</sup> Я уверенно упоминаю шесть сосудов-кружек на основании показаний первых находчиков Мемталинского клада Сахненко и Шабатукова, так как практически убедился в правильности передаваемых ими сведений о кладе.
- <sup>64</sup> МАК, вып. VIII, 1900, стр. 72, 241, рис. 196.
- <sup>65</sup> Там же, стр. 72.
- <sup>66</sup> Отношение Археологической комиссии Историческому музею от 16 ноября 1901 г. № 1943.
- <sup>67</sup> Указатель памятников Государственного Исторического музея 1893 г., стр. 433, № 590.
- <sup>68</sup> Коллекция ГИМ (инв. № 21630—22183), опись II Археологич. отдела, № 497.
- <sup>69</sup> Сведения об этой находке мне любезно сообщила Е. Г. Пчелина во время моего доклада в Ленинграде на сессии, посвященной кавказской археологии, в январе 1948 г.
- <sup>70</sup> МАК, в. VIII, М., 100, стр. 71, табл. XXXVI, рис. 22.
- <sup>71</sup> E. Chantre. Recherches Anthropologiques dans le Caucase, t. II, табл. XXXI, рис. 2.
- <sup>72</sup> Б. А. Куфтин. Урартский колумбарий у подошвы Арарата и Куро-Аракский энеолит. Вестник Государственного музея Грузии, т. XIII—V, Тбилиси, 1944, стр. 35.
- <sup>73</sup> Б. А. Куфтин. Указ. соч., стр. 33—35.
- <sup>74</sup> Г. К. Ниорадзе. Археологические раскопки в сел. Квишари. Вестник Гос. музея Грузии, т. XV—V, Тбилиси, 1948, стр. 16, рис. 11, 12 (на груз. яз.). Г. К. Ниорадзе. Археологические находки в сел. Квишари, «Сов. археология», т. XI, 1949, стр. 196, рис. 8.
- <sup>75</sup> А. А. Иессен. К вопросу о древнейшей металлургии меди на Кавказе. Известия ГАИМК, вып. 120, Л., 1935, стр. 128.
- <sup>76</sup> Б. А. Куфтин. Указ. соч., стр. 33.
- <sup>77</sup> Из письма Б. Б. Пиотровского к автору от 28/IX 1949 г.
- <sup>78</sup> Б. А. Куфтин. Указ. соч., стр. 35; А. А. Иессен. Указ. соч., стр. 139—140.
- <sup>79</sup> Б. Б. Пиотровский. Кармир-Блур. Результаты раскопок 1939—1949 гг. Ереван, 1950, стр. 92, рис. 60.
- <sup>80</sup> Б. А. Куфтин. Указ. соч., стр. 25—35.
- <sup>81</sup> Е. И. Крупнов. К вопросу о хронологии кобанской культуры. Ученые записки Кабардинского научно-исследовательского института, т. I, 1946, Нальчик, стр. 158.
- <sup>82</sup> Б. А. Куфтин. Указ. соч., стр. 62, 68; Б. Б. Пиотровский. Урарту и Закавказье. Краткие сообщения ИИМК, в. III, 1940, стр. 33.
- <sup>83</sup> Schefold. Der Scythische Tierstil in Sudrussland. Eurasia Septentrionalis Antiqua t. XII, Helsinki, 1939, стр. 9. А. А. Иессен. Греческая колонизация Северного Причерноморья. Л., 1947, стр. 40.
- <sup>84</sup> Eurasia Septentrionalis Antiqua, t. V, Helsinki, 1930, стр. 34.
- <sup>85</sup> С. Магура. Указ. соч., стр. 53—55.
- <sup>86</sup> E. von Sacken. Das grabfeld von Hallstatt. Wien, 1868; M. Ebert. Reallexikon der Vorgeschichte, t. V, Berlin, 1926, табл. 15, 20, 8; M. Гёрнес. Культура доисторического прошлого, ч. III, М., 1914, стр. 43, рис. 15.
- <sup>87</sup> Sander Gallus et Tibor Horvath. Un peuple Cavalier Prescythique en Hongrie, Budapest, 1939.
- <sup>88</sup> Б. Б. Пиотровский. Урарту, древнейшее государство Закавказья, Л., 1940, стр. 55.
- <sup>89</sup> Б. А. Куфтин. Указ. соч., стр. 68—69.
- <sup>90</sup> А. А. Иессен. Указ. соч., стр. 43.
- <sup>91</sup> Там же, стр. 42.
- <sup>92</sup> Б. Б. Пиотровский. Археология Закавказья, Л., 1949, табл. 12.
- <sup>93</sup> Известия ГАИМК, вып. 120, 1935, стр. 151. См. нашу рецензию на работу А. А. Иессена «К вопросу о древнейшей металлургии меди на Кавказе» («Советское краеведение», № 11, М., 1936, стр. 111—112).
- <sup>94</sup> Б. Б. Пиотровский. Указ. соч., стр. 127.
- <sup>95</sup> А. А. Иессен. Указ. соч., стр. 41, 43.
- <sup>96</sup> Е. И. Крупнов. Археологические исследования в Кабарде в 1948 г. Ученые записки Кабардинского н.-и. института, т. V, Нальчик, 1950, стр. 252—268, рис. 58.
- <sup>97</sup> ВДИ, № 2, 1947, стр. 250—251, 261.
- <sup>98</sup> В коллекции Бегиаара Дзелихова, хранящейся в Государственном Историческом музее (инв. № 21630—22183).
- <sup>99</sup> А. А. Иессен. Указ. соч., стр. 117.





Рис. 1

Рис. 1. Жемталинская ваза до реставрации.



Рис. 2

Рис. 2. Жемталинская ваза после реставрации.